

ZAKRES RZECZOWY

1. Przedmiot zamówienia publicznego: „Opracowanie dokumentacji projektowej dla zadania pn.: „Budowa oraz doświetlenie przejść dla pieszych na terenie Dzielnicy XII” – Budowa przejścia dla pieszych przy ul. Aleksandry / Podłęska”

Przedmiot zamówienia obejmuje:

- opracowanie operatu dendrologicznego – w przypadku występowania zieleni na terenie inwestycji
- opracowanie dokumentacji projektowej dla budowy przejścia dla pieszych z dedykowanym oświetleniem przy ul. Aleksandry i ul. Podłęska (zgodnie z orientacyjną lokalizacją)
- uzyskanie zgody na wycinkę zieleni/drzew – (w razie konieczności)
- uzyskanie ostatecznej decyzji o pozwoleniu na budowę (PnB)/ zaświadczenia o nie wniesieniu sprzeciwu wobec zgłoszenia zamiaru wykonania robót budowlanych, bądź innych decyzji administracyjnych niezbędnych do realizacji zadania.

Zastosowane rozwiązania projektowe w zakresie budowy przejścia dla pieszych winny mieścić się w obszarze istniejącego pasa drogowego ul. Aleksandry i ul. Podłęska.

Przedmiot zamówienia należy wykonać zgodnie z obowiązującymi przepisami – ustawami i rozporządzeniami, w szczególności:

1. Rozporządzenie Ministra Rozwoju i Technologii z dnia 20 grudnia 2021r. w sprawie szczegółowego zakresu i formy dokumentacji projektowej, specyfikacji technicznych wykonania i odbioru robót budowlanych oraz programu funkcjonalno-użytkowego (Dz.U. 2021 poz. 2454)
2. Rozporządzenie Ministra Rozwoju i Technologii z dnia 20 grudnia 2021r. w sprawie określenia metod i podstaw sporządzania kosztorysu inwestorskiego, obliczania planowanych kosztów prac projektowych oraz planowanych kosztów robót budowlanych określonych w programie funkcjonalno-użytkowym (Dz.U. 2021 poz. 2458)
3. Rozporządzenie Ministra Infrastruktury z dnia 24 czerwca 2022r. w sprawie przepisów techniczno-budowlanych dotyczących dróg publicznych (Dz.U. 2022 poz. 1518 z późniejszymi zmianami)
4. Rozporządzenie Ministra Rozwoju z dnia 11 września 2020r. w sprawie szczegółowego zakresu i formy projektu budowlanego (Dz.U. 2020 poz. 1609)
5. Rozporządzenie Ministra Transportu, Budownictwa i Gospodarki Morskiej z dnia 25 kwietnia 2012r. w sprawie ustalania geotechnicznych warunków posadowienia obiektów budowlanych (Dz.U. 2012 poz. 463 z późniejszymi zmianami)
6. Ustawa z dnia 9 czerwca 2011r. Prawo geologiczne i górnicze (Dz.U. 2021 poz. 1420 z późniejszymi zmianami)
7. Ustawa z dnia 3 października 2008r. o udostępnianiu informacji o środowisku i jego ochronie, udziale społeczeństwa w ochronie środowiska oraz o ocenach oddziaływania na środowisko (Dz.U. 2021 poz. 2373)
8. Ustawa z dnia 7 lipca 1994r. Prawo budowlane (Dz.U. 2021 poz. 2351 z późniejszymi zmianami)
9. Ustawa z dnia 27 marca 2003r. o planowaniu i zagospodarowaniu przestrzennym (Dz.U. 2021 poz. 741 z późniejszymi zmianami)
10. Ustawa z dnia 21 marca 1985r. o drogach publicznych (Dz.U. 2021 poz. 1376)
11. Rozporządzenie Ministra Infrastruktury z dnia 3 lipca 2003r. w sprawie szczegółowych warunków technicznych dla znaków i sygnałów drogowych oraz urządzeń bezpieczeństwa ruchu drogowego i warunków ich umieszczania na drogach (Dz. U. nr 2019 poz. 2311)

12. Uchwała NR XXXIV/886/20 RADY MIASTA KRAKOWA z dnia 22.01.2020r. w sprawie ochrony drzew na terenie Gminy Miejskiej Kraków.
13. Przedmiot zamówienia należy wykonać zgodnie z:
 - wytycznymi prawidłowego oświetlenia przejść dla pieszych – opracowanie wykonane na zlecenie Skarbu Państwa – Ministra Infrastruktury w ramach umowy nr SKR-U-162/17 z dnia 18.09.2017 roku. Opracowanie dostępne na stronie www.mib.bip.gov.pl w zakładce „Wzorce i standardy”.
 - wytycznymi w zakresie projektowania infrastruktury w ramach zadań realizowanych przez ZDMK – Zarządzenie Dyrektora Dróg Miasta Krakowa z dnia 06.09.2019 roku
Procedury ZDMK 36
https://www.bip.krakow.pl/?dok_id=3276&sub=procedura&proc=ZDMK-36
Procedury ZDMK 37
https://www.bip.krakow.pl/?dok_id=3276&sub=procedura&proc=ZDMK-37
14. Wytyczne w zakresie projektowania infrastruktury w ramach zadań realizowanych przez Zarząd Dróg Miasta Krakowa stawianymi oświetleniu, elementom oświetlenia ulicznego, oświetlenia przejść dla pieszych oraz iluminacji – załącznik nr 6).
<https://zdmk.krakow.pl/wp-content/uploads/2019/10/za%C5%82%C4%85cznik-nr-6.pdf>
15. UCHWAŁA NR CXI/2904/18 RADY MIASTA KRAKOWA z dnia 26 września 2018r. w sprawie zasad i trybu przeprowadzania konsultacji z mieszkańcami Gminy Miejskiej Kraków oraz z Krakowską Radą Działalności Pożytku Publicznego lub organizacjami pozarządowymi i podmiotami, o których mowa w art. 3 ust. 3 ustawy z dnia 24 kwietnia 2003 r. o działalności pożytku publicznego i o wolontariacie projektów aktów prawa miejscowego w dziedzinach dotyczących działalności statutowej tych organizacji.
16. ZARZĄDZENIEM Nr 1163/2023 PREZYDENTA MIASTA KRAKOWA z dnia 28 kwietnia 2023r. w sprawie wprowadzenia „Standardów Dostępności dla Gminy Miejskiej Kraków

Przedstawiony wykaz aktów prawnych ma charakter otwarty, nie stanowi katalogu zamkniętego. Wykaz aktów prawnych nie wyłącza konieczności przestrzegania innych nie wymienionych przepisów o ile w trakcie realizacji zamówienia będą one miały zastosowanie. Powyższy wykaz nie wyłącza konieczności przestrzegania przepisów, które wejdą w życie po dniu składania ofert.

2. Zakres szczegółowy zamówienia dokumentacji projektowej

Opracowanie dokumentacji projektowej

Zakresem opracowania należy ująć wykonanie projektu budowlanego w razie konieczności budowy przejścia dla pieszych przy ul. Aleksandry i ul. Podłęska wraz z dedykowanym oświetleniem – zgodnie z załącznikiem nr 1 oraz w porozumieniu z Wydziałem Gospodarki Komunalnej i Infrastruktury oraz ZTP, wraz z uzyskaniem wszelkich wymaganych warunków, uzgodnień oraz decyzji administracyjnych niezbędnych do realizacji inwestycji.

Należy opracować projekty przebudowy sieci kolidujących z budowaną infrastrukturą (w razie konieczności) wraz z uzyskaniem wszelkich wymaganych warunków, uzgodnień oraz złożeniem wniosku o uzyskanie decyzji administracyjnej niezbędnej do realizacji inwestycji.

Dokumentacja projektowa - opis przedmiotu zamówienia

Opracowanie przedmiarów robót i kosztorysów inwestorskich

Wykonanie opracowań oddzielnie dla każdej branży zgodnie z Rozporządzeniem z 20 grudnia 2021 roku w sprawie określania metod i podstaw sporządzania kosztorysu

inwestorskiego, obliczania planowanych kosztów prac projektowych oraz planowanych kosztów robót budowlanych określonych w programie funkcjonalno-użytkowym (Dz. U. 2021 poz. 2458):

- a. Wykonanie przedmiarów robót oddzielnie dla każdej branży zgodnie z w/w Rozporządzeniem
- b. Wykonanie kosztorysów inwestorskich oddzielnie dla każdej branży
- c. Wszystkie elementy projektu powinny być oznaczone odpowiednimi kodami CPV

Opracowanie projektów wymaganych odrębnymi przepisami, których konieczności wykonania inwestor nie mógł przewidzieć podczas udzielenia zamówienia. Uzyskanie pozwoleń, uzgodnień, opinii niezbędnych do zrealizowania zadania.

Ponadto zobowiązany jest do:

a/ opracowania aktualnej mapy sytuacyjno - wysokościowej do celów projektowych w skali 1:500 (w formacie *.dwg lub *.dxf) z naniesieniem i potwierdzeniem przez Naradę Koordynacyjną Wydziału Geodezji UMK (dawny ZKUPSUT) uzbrojenia z ostatnich 3 lat w zakresie niezbędnym do wykonania zamówienia – **oryginał przekazać do ZDMK,**

b/ pozyskania map ewidencji gruntów z klauzulą aktualności z czytelnymi numerami wszystkich działek wchodzących w skład inwestycji – tzw. „czystej” tj. bez wrysowanego zajęcia terenu,

c/ opracowania mapy ewidencji gruntów z naniesioną (na czerwono) zajętością terenu z uwzględnieniem przebiegu trasy uzbrojenia podziemnego (1 x oryginał + kopia w każdym egzemplarzu projektu),

d/ opracowania przedmiarów robót wraz z pokazaniem toku obliczeń i kosztorysów inwestorskich wykonanych oddzielnie dla każdej branży całość ma być podpisana przez osoby opracowujące je i sprawdzające,

e/ wykonania pomiarów uzupełniających na mapach sytuacyjno – wysokościowych

f/ opracowania dokumentacji geologiczno – inżynierskiej (w razie konieczności)

g/ opracowanie projektu czasowej organizacji ruchu na czas wykonywanych robót

h/ opracowanie projektu stałej organizacji ruchu.

i/ Dokumentację opracować:

- z uwzględnieniem Uchwały nr XXXIV/886/20 Rady Miasta Krakowa z dnia 22 stycznia 2020 r. w sprawie ochrony drzew na terenie Gminy Miejskiej Kraków;
- z zachowaniem STANDARDÓW OCHRONY DRZEW I INNYCH FORM ZIELENI W PROCESIE INWESTYCYJNYM (**załącznik**), w szczególności sporządzić:

- inwentaryzację dendrologiczną (patrz pkt 2.2.1 STANDARDÓW);
- operat dendrologiczny (patrz pkt 2.2.2 STANDARDÓW);
- projekt ochrony zieleni (patrz pkt 2.2.3 STANDARDÓW);

1) Inwentaryzację dendrologiczną wykonać zgodnie z wytycznymi określonymi na stronie internetowej ZZM: <https://zzm.krakow.pl/inwentaryzacje.html>, w szczególności dokonać znakowania zinwentaryzowanych drzew w terenie poprzez umieszczenie NUMERU ARBOTAG (do pobrania w ZZM);

2) Sporządzić raport danych, uwzględniający każde z drzew występujących w zasięgu inwestycji (przeznaczonych do pozostawienia, jak również usunięcia) – w formacie

elektronicznym, zgodnym z systemem informacji geograficznej (Geographic Information System – GIS), przy czym dane należy opracować:

- zgodnie z ramowymi wytycznymi określonymi w zał. 4 do ww. uchwały, o której mowa w pkt 9 powyżej, a także zgodnie ze standardami;
- zgodnie z wytycznymi określonymi na stronie internetowej ZZM: <https://zsm.krakow.pl/inwentaryzacje.html>;
- w formacie *.dwg oraz:
- w formacie *.shp, tj. w formie pliku wektorowego o właściwej tabeli atrybutów (szablony GIS oraz wytyczne dot. obsługi danych dostępne na stronie ZZM: <https://zsm.krakow.pl/inwentaryzacje.html>, ewent. do uzyskania od Zamawiającego);

3) W każdym rodzaju opracowania odnoszącego się do drzew, w szczególności w operatach dendrologicznych, projektach, wnioskach dotyczących decyzji administracyjnych, dokumentacji powykonawczej, należy określać usytuowanie drzew w przestrzeni wraz z odnoszącymi się do nich informacjami, w sposób umożliwiający bezpośrednie wprowadzenie tych danych do warstw tematycznych Miejskiego Systemu Informacji Przestrzennej (MSIP), zgodnie z wytycznymi określonymi w zał. 4 do ww. uchwały;

4) Opracowanie projektów technicznych (dawniej wykonawczych), oddzielnie dla każdej branży, przy czym w projekcie dotyczącym gospodarki zielenią:

- wprowadzić zapis o konieczności wykonania, przez wykonawcę robót budowlanych, inwentaryzacji powykonawczej w zakresie zieleni (z uwzględnieniem nowo nasadzonych drzew) – z informacją, że inwentaryzacja ma zostać wykonana w formacie plików dwg oraz shp, zgodnie z wytycznymi dostępnymi na stronie ZZM: <https://zsm.krakow.pl/inwentaryzacje.html>, w szczególności wykonawca robót, w ramach inwentaryzacji ma obowiązek oznakować nowo nasadzone drzewa poprzez umieszczenie **NUMERU ARBOTAG** (do pobrania w ZZM). Pozyskanie i montaż **ARBOTAGÓW** należy odpowiednio uwzględnić w przedmiarach, kosztorysach oraz specyfikacji technicznej wykonania i odbioru robót budowlanych;

w części dotyczącej sposobu wykonywania nasadzeń zastępczych (jeśli takie będą) – należy zawrzeć zapis, że do zakresu obowiązków wykonawcy robót budowlanych należy pozyskanie oraz montaż **ETYKIET** na nowo sadzonych drzewach. Wzór etykiety oraz instrukcję jej montażu (**załącznik**) należy dołączyć do projektu technicznego. Pozyskanie i montaż **ETYKIET** należy odpowiednio uwzględnić w przedmiarach, kosztorysach oraz specyfikacji technicznej wykonania i odbioru robót budowlanych.

j/ w razie kolizji projektowanej infrastruktury technicznej z istniejącą zielenią, należy wykonać inwentaryzację zieleni z gospodarką szatą roślinną, zestawieniem drzew i krzewów do wycinki w formie opisowej i graficznej na kopii aktualnej mapy zasadniczej obejmującej projekt zagospodarowania terenu ze wskazaniem zaistniałej kolizji z zielenią,

k/ w przypadku kolizji z istniejącą zielenią, należy złożyć wniosek do Zespołu Parków Krajobrazowych Województwa Małopolskiego o zgodę na wycinkę drzew i krzewów oraz uzyskać przedmiotową decyzję (w razie konieczności)

l/ należy wykonać projekt nowych nasadzeń zieleni (w razie konieczności)

- l/ uzyskania wszystkich niezbędnych warunków, uzgodnień i opinii branżowych, decyzji oraz pozwoleń m. in: GK, ZTP, ZDMK, KEGW, MPEC, Wodociągi Miasta Krakowa. Wszystkie oryginały wraz z załącznikami przekazać zamawiającemu.
- m/ wykonania wszelkich opracowań wynikających z pozyskanych warunków, uzgodnień, opinii
- n/ wykonania wszelkich niezbędnych opracowań wynikających z uzgodnień instytucji biorących udział w postępowaniu dla uzyskania zgody na rozpoczęcie robót,
- o/ uzyskania zgód od zarządców lub właścicieli posesji (w tym z Wydziału Skarbu UMK), na których zlokalizowana jest projektowana infrastruktura na montaż urządzeń oświetlenia ulicznego wraz z instalacją zasilania, przekładkami kolidującej infrastruktury i przekazania do ZDMK w celu wypisania oświadczenia o prawie do dysponowania terenem na cele budowlane,
- p/ złożenia wniosku – zgłoszenia zamiaru wykonania robót budowlanych do Wydziału Architektury i Urbanistyki UMK, zgodnie z obowiązującymi przepisami i wymogami oraz przekazania potwierdzonego wniosku wraz z załącznikami do ZDMK,
- q/ przekazania do ZDMK zaświadczenia o nie wniesieniu sprzeciwu wobec zgłoszenia zamiaru wykonania robót budowlanych,
- r/ złożenia wniosku o pozwolenie na budowę do Wydziału Architektury i Urbanistyki UMK, zgodnie z obowiązującymi przepisami i wymogami Wydziału Architektury i Urbanistyki UMK oraz przekazania potwierdzonego wniosku do ZDMK (w razie konieczności),
- s/ przekazania do ZDMK potwierdzenia wszczęcia postępowania o pozwolenie na budowę (w razie konieczności),
- t/ przekazania do ZDMK ostatecznej Decyzji Pozwolenia na Budowę (w razie konieczności),
- u/ przekazania do ZDMK zgody na wycinkę drzew i krzewów (w razie konieczności),
- v/ opracowania szczegółowych specyfikacji technicznych wykonania i odbioru robót budowlanych (zgodnie z Rozporządzeniem z 18 maja 2004r. w sprawie określania metod i podstaw sporządzania kosztorysu inwestorskiego, obliczania planowanych kosztów prac projektowych oraz planowanych kosztów robót budowlanych określonych w programie funkcjonalno-użytkowym)
- w/ opracowanie przedmiarów robót wraz z pokazaniem toku obliczeń i kosztorysów inwestorskich wykonanych oddzielnie dla każdej branży, podpisanych przez projektantów poszczególnych branż za zgodność z opracowaną dokumentacją
- x/ nie stosować w opracowaniu barier architektonicznych dla osób niepełnosprawnych.
- y/ w projekcie dotyczącym gospodarki zielenią – w części dotyczącej sposobu wykonywania nasadzeń zastępczych (jeśli takie będą) – należy zawrzeć zapis, że do zakresu obowiązków wykonawcy robót budowlanych należy montaż etykiet na nowo sadzonych drzewach. Wzór etykiety oraz instrukcję jej montażu (w załączeniu) należy dołączyć do projektu zieleni. Pozyskanie i montaż etykiet należy odpowiednio uwzględnić w przedmiarach, kosztorysach oraz specyfikacji technicznej wykonania i odbioru robót budowlanych.
- z/ Wszystkie opinie, uzgodnienia, warunki, przekazywane do ZDMK w ramach odbioru dokumentacji, winny być opatrzone datą ważności (w momencie przekazania dokumentacji Zamawiającemu), nie krótszą niż 6 miesięcy od dnia przekazania dokumentacji

3. Zakres i forma specyfikacji technicznych wykonania i odbioru robót budowlanych

- a/ opracowanie części ogólnej specyfikacji technicznej zawierającej:
- nazwa zadania, przedmiot i zakres robót, nadanie kodów, roboty towarzyszące i tymczasowe,
 - informację o terenie budowy – organizacja robót budowlanych, zabezpieczenia interesów osób trzecich, ochrony środowiska, warunków bezpieczeństwa, pracy, zaplecza dla potrzeb Wykonawcy, warunków dotyczących organizacji ruchu, ogrodzenia,

zabezpieczenia ciągów pieszych i ścieżek rowerowych, zdefiniowanie pojęć zapisów dokumentacji,

b/ określenie wymagań dotyczących wyrobów budowlanych i niezbędne wymagania związane z ich przechowywaniem, transportem, warunkami dostawy, składowania i kontroli jakości - poszczególne wymagania odnosi się do postanowień norm,

c/ określenie wymagań dotyczących sprzętu i maszyn niezbędnych do wykonania robót budowlanych zgodnie z założoną jakością,

d/ określenie wymagań dotyczących środków transportu,

e/ określenie wymagań dotyczących wykonania robót budowlanych z podaniem sposobu wykończenia poszczególnych elementów, tolerancji wymiarowych, szczegółów technologicznych oraz niezbędne informacje dotyczące odcinków robót, przerw i ograniczeń, a także wymagania specjalne,

f/ opis działań związanych z kontrolą, badaniami oraz sposobem odbioru wyrobów i robót budowlanych,

g/ określenie wymagań dotyczących przedmiaru i obmiaru robót,

h/ określenie sposobu rozliczenia robót tymczasowych i prac towarzyszących.

4. Określenie wartości zamówienia na roboty budowlane:

Opracowanie kosztorysów inwestorskich zgodnie z Rozporządzeniem z 20 grudnia 2021 roku w sprawie określania metod i podstaw sporządzania kosztorysu inwestorskiego, obliczania planowanych kosztów prac projektowych oraz planowanych kosztów robót budowlanych określonych w programie funkcjonalno użytkowym i określenie na ich podstawie wartości zamówienia na roboty budowlane (Uwaga – przy kalkulacjach szczegółowych stawki i narzuty należy ustalić z zamawiającym).

5. Warunki realizacji prac:

a/ termin realizacji całości zadania tj. dostarczenia do ZDMK opracowanych dokumentacji projektowych oraz zaświadczenia o braku sprzeciwu wobec zgłoszenia zamiaru wykonania robót budowlanych lub ostatecznych decyzji PNB z Wydziału Architektury i Urbanistyki UMK: **zgodny z umową.**

b/ złożenie do Wydziału Architektury i Urbanistyki UMK wniosku – zgłoszenia zamiaru wykonania robót budowlanych lub o wydanie pozwolenia na budowę (w razie konieczności) - zgodnie z obowiązującymi przepisami i wymogami Wydziału Architektury i Urbanistyki UMK

- w przypadku wykazania braków przez organ prowadzący postępowanie, Wykonawca zobowiązany jest do wprowadzenia stosownych zmian i uzupełnień w terminie wskazanym przez organ,

- w przypadku nie zrealizowania powyższego, Zlecający uzna to za wykonanie zlecenia z nienależytą starannością, ze skutkami wynikającymi z ustawy „Prawo zamówień publicznych”,

- wnioski winny zawierać następujący zapis: „w przypadku wykazania braków należy informować wnioskodawcę, który jest zobowiązany do wprowadzania stosownych zmian i uzupełnień zadania do momentu uzyskania decyzji administracyjnej”,

c/ przekazanie i odbiór przedmiotu zamówienia odbędzie się na podstawie protokołu zdawczo-odbiorczego i oświadczenia Projektanta o kompletności projektów oraz o tym, że projekty zostały wykonane zgodnie z umową, obowiązującymi przepisami, normami i są kompletne z punktu widzenia celu, któremu mają służyć. Do projektów należy dołączyć oświadczenia Projektanta, że wszystkie uwagi wniesione na etapie opracowania projektów zostały w nich uwzględnione.

d/ przekazanie do Zamawiającego zgody na wycinkę drzew i krzewów (w razie konieczności)

e/ przekazywane do Zamawiającego projekty winny być zweryfikowane przez sprawdzających,

- f/ mapy ewidencji gruntów z naniesionymi projektowanymi elementami zagospodarowania winny być na każdym egzemplarzu podpisane i opieczetowane przez projektanta,
- g/ za zgodność map sytuacyjno – wysokościowych ze stanem faktycznym terenu ponosi odpowiedzialność Biuro Projektów
- h/ za zgodność przedmiaru z projektem odpowiada Wykonawca, w razie zapytań oferentów w trakcie prowadzonego postępowania przetargowego na realizację robót, zobowiązany jest do udzielania odpowiedzi do ZDMK w ciągu 24 godzin,
- i/ przy odbiorze końcowym dokumentacji Wykonawca winien przedstawić zestawienie opracowanych dokumentacji (zał. nr 1 do protokołu zdawczo - odbiorczego) oraz uzyskanych warunków, opinii, uzgodnień i decyzji administracyjnych (zał. nr 2 do protokołu zdawczo - odbiorczego) i przekaże pozyskane warunki, opinie, uzgodnienia w oryginale - **przekazać wszystkie uzyskane warunki, opinie, uzgodnienia w oryginale do ZDMK i w osobnej teczce.**
- j/ ponadto Wykonawca jest zobowiązany przy odbiorze przekazać w wersji elektronicznej na cyfrowym nośniku danych skany wszystkich uzyskanych warunków, opinii, uzgodnień i decyzji administracyjnych.
- k/ każdy egzemplarz projektu ma zawierać spis wyszczególnionych tomów opracowania z zaznaczeniem właściwego,
- l/ oferent dostarczy wycenę, która winna obejmować koszt całkowity z wyszczególnieniem składników wyceny wraz z obowiązującym podatkiem VAT.
- m/ wycena winna zawierać oświadczenie Wykonawcy, że oferta obejmuje cały zakres przedmiotu umowy,
- n/ **Wszelkie koszty niezbędne do opracowania dokumentacji projektowej (wykonania badań, pomiarów, pozyskania map, pozwoleń, zwolnień, warunków, opinii, uzgodnień, decyzji administracyjnych, odstępstw) ponosi Wykonawca.**
- Projektant zobowiązany jest, w zakresie kosztu i czasu umownego, zinwentaryzować szczegółowo (opis, dokumentacja fotograficzna, lokalizacja na mapie) wszelką infrastrukturę teletechniczną, przy udziale wskazanego pracownika przez Zamawiającego oraz właściciela infrastruktury teletechnicznej, kolidującą i/lub objętą rozbiórką/przebudową/budową w ramach inwestycji drogowej.

Uwagi:

1. Zaistniałe ewentualne problemy przy projektowaniu należy uzgadniać na bieżąco w ZDMK.
2. Projektant zobowiązany jest do uczestnictwa we wszelkiego rodzaju spotkaniach związanych z opracowywaną dokumentacją.
3. Na wezwanie Zamawiającego Wykonawca zobowiązany jest przedstawić stan zaawansowania prac projektowych.
4. Projekt winien zawierać wszystkie inne elementy niezbędne dla możliwości jego realizacji.

6. Forma opracowania dokumentacji do przekazania Zamawiającemu:

a. w formie opisowej i graficznej :

- opis stanu istniejącego wraz z dokumentacją fotograficzną (przed rozpoczęciem prac projektowych) – 2 egz.
- projekty budowlane (zawartość: Projekt Zagospodarowania działki lub terenu, Projekt architektoniczno-budowlany, Projekt techniczny) – po 3 egz. oddzielnie dla każdej branży (w tym 2 egz. opieczetowane po uzyskaniu stosownej decyzji formalno – prawnej wraz z oryginałem decyzji) - w razie konieczności
- inwentaryzacja zieleni (w razie kolizji z zielenią) – 3 egz. – w razie konieczności
- operat dendrologiczny (wraz z inwentaryzacją dendrologiczną i projektem ochrony zieleni) – 2 egz. – w razie konieczności

- projekt zieleni (w razie kolizji z zielenią) – 3 egz. – w razie konieczności
- projekt docelowej organizacji ruchu – 3 egz.
- projekt czasowej organizacji ruchu na czas budowy – 3 egz.
- ustalenie geotechnicznych warunków posadowienia obiektów budowlanych i w razie potrzeby – opracowanie dokumentacji geologiczno-inżynierskiej, zgodnie z obowiązującymi przepisami – po 3 egz.
- zwymiarowanie geodezyjne – 2 kpl.
- mapa ewidencji gruntów z klauzulą aktualności z czytelnymi numerami wszystkich działek „czysta” – 1 egz.
- wypisy z rejestru gruntów – 1 komplet
- warunki, opinie, uzgodnienia i decyzje administracyjne z klauzulą ostateczności (oryginały), protokół narady koordynacyjnej Wydz. Geodezji UMK + plansza (oryginał) wraz ze spisem
- przedmiary robót – po 3 egz.: oddzielnie dla każdej branży
- kosztorysy inwestorskie – po 3 egz.: oddzielnie dla każdej branży
- szczegółowa specyfikacja techniczna – 3 egz. (3 kpl.)
- informacja dot. bezpieczeństwa i ochrony zdrowia ze względu na specyfikę projektowanego obiektu tzw. „BIOZ” – po 3 egz.: oddzielnie dla każdej branży
- oryginał aktualnej mapy syt. – wys. z klauzulą (z oryginalnymi pieczętkami) – 1 szt.
- wszelkie dodatkowe opracowania niezbędne do wydania stosownej decyzji formalno – prawnej – po 1 egz.
- potwierdzenia złożenia wniosku o uzyskanie stosownej decyzji formalno – prawnej,
- zestawienie działek wchodzących w zakres inwestycji.

b. na nośniku cyfrowym płyty CD: po 2 egz.

- aktualna mapa syt.-wys. do celów projektowych w skali 1:500 w formacie AutoCad (w formacie *.dwg – wersja edytowalna i *.pdf)
- opis stanu istniejącego wraz z dokumentacją fotograficzną (przed rozpoczęciem prac projektowych) (*.doc i *.pdf)
- opis techniczny w formacie Word 97 lub późniejszy (*.doc i *.pdf)
- część graficzna projektów (w formacie *.dwg – wersja edytowalna i *.pdf)
- ustalenie geotechnicznych warunków posadowienia obiektów budowlanych i w razie potrzeby – opracowanie dokumentacji geologiczno – inżynierskiej, zgodnie z obowiązującymi przepisami (*.doc i *.pdf)
- zwymiarowanie geodezyjne (w formacie *.dwg – wersja edytowalna i *.pdf)
- inwentaryzacja zieleni (*.doc i *.pdf) – w razie konieczności
- operat dendrologiczny (*.doc i *.pdf) – w razie konieczności
- projekt zieleni (*.doc i *.pdf) – w razie konieczności
- projekt czasowej organizacji ruchu (*.doc i *.pdf)
- projekt docelowej organizacji ruchu (*.doc i *.pdf)
- przedmiary robót i kosztorysy inwestorskie - należy je wykonać w ogólnodostępnych w Polsce programach do kosztorysowania, posiadających opcję eksportowania i importowania plików w różnych formatach, np. PDF i „Zuzia” – **uwaga kosztorysy na oddzielnych nośnikach cyfrowych – 2 komplety płyt CD**
- szczegółowe specyfikacje techniczne (*.doc i *.pdf)
- Informacja „BIOZ” (*.doc i *.pdf)
- Skany wszystkich pozyskanych warunków technicznych, opinii, uzgodnień, ostatecznych decyzji administracyjnych.
- **kosztorysy inwestorskie w programie edytowalnym np. „Zuzia” i (*.PDF) na oddzielnym nośniku cyfrowym płyty CD: 2 egz.**
- raport danych dotyczących wszystkich ujętych w operacie dendrologicznym drzew (inwentaryzowanych, klasyfikowanych itp.), w formacie elektronicznym (1 egz. – na oddzielnym nośniku):

- w formacie *.dwg oraz:
- w formacie *.shp, tj. w formie pliku wektorowego o właściwej tabeli atrybutów w sposób umożliwiający bezpośrednio wprowadzenie danych do Miejskiego Systemu Informacji Przestrzennej (MSIP); Zamawiający przekaże Wykonawcy do uzupełnienia właściwy plik wektorowy z tabelą atrybutów, wraz z instrukcją dotyczącą sposobu jego uzupełnienia;
- w projekcie dotyczącym gospodarki zielenią – w części dotyczącej sposobu wykonywania nasadzeń zastępczych (jeśli takie będą) – należy zawrzeć zapis, że do zakresu obowiązków wykonawcy robót budowlanych należy montaż etykiet na nowo sadzonych drzewach. Wzór etykiety oraz instrukcję jej montażu należy dołączyć do projektu zieleni. Pozyskanie i montaż etykiet należy odpowiednio uwzględnić w przedmiarach, kosztorysach oraz specyfikacji technicznej wykonania i odbioru robót budowlanych.

W projekcie dotyczącym gospodarki zielenią:

1. wprowadzić zapis o konieczności wykonania, przez wykonawcę robót budowlanych, inwentaryzacji powykonawczej w zakresie zieleni (z uwzględnieniem nowo nasadzonych drzew) – z informacją, że inwentaryzacja ma zostać wykonana w formacie plików dwg oraz shp, zgodnie z wytycznymi dostępnymi na stronie ZZM: <https://zzm.krakow.pl/inwentaryzacje.html>, w szczególności wykonawca robót, w ramach inwentaryzacji ma obowiązek oznakować nowo nasadzone drzewa poprzez umieszczenie **NUMERU ARBOTAG** (do pobrania w ZZM). Pozyskanie i montaż **ARBOTAGÓW** należy odpowiednio uwzględnić w przedmiarach, kosztorysach oraz specyfikacji technicznej wykonania i odbioru robót budowlanych;
2. w części dotyczącej sposobu wykonywania nasadzeń zastępczych (jeśli takie będą) – należy zawrzeć zapis, że do zakresu obowiązków wykonawcy robót budowlanych należy pozyskanie oraz montaż **ETYKIET** na nowo sadzonych drzewach. Wzór etykiety oraz instrukcję jej montażu należy dołączyć do projektu technicznego. Pozyskanie i montaż **ETYKIET** należy odpowiednio uwzględnić w przedmiarach, kosztorysach oraz specyfikacji technicznej wykonania i odbioru robót budowlanych

Uwaga:

Ilość przekazanych egzemplarzy opracowań do Zamawiającego nie obejmuje ilości opracowań koniecznych do uzyskania wymaganych opinii, uzgodnień i decyzji.

Zamawiający w zamówieniu udostępnia posiadane warunki techniczne ZDMK, ZTP, GK. Pozostałe warunki i uzgodnienia dysponentów sieci (w razie konieczności) Wykonawca pozyskuje po podpisaniu umowy z zamawiającym.

Wszelkie prace projektowe należy wykonywać w koordynacji z Zarządem Dróg Miasta Krakowa – m.in. Działem Utrzymania Oznakowania i Urządzeń BRD, Wydziałem Gospodarki Komunalnej i Infrastruktury UMK, Zarządem Transportu Publicznego.

Załączniki:

1. Kserokopia warunków technicznych, załącznik graficzny
2. Standard ochrony drzew i innych form zieleni w procesie inwestycyjnym;
3. Wzór etykiety do oznaczania nowo nasadzanych drzew oraz instrukcja jej montażu

Informacji udziela:

Dariusz Kondracki (sprawy techniczne) tel. 616-72-56

Główny Specjalista
Dariusz Kondracki
Dariusz Kondracki



IX.461.1.36.2026

Gmina Miejska Kraków

Dotyczy: wydania warunków technicznych branży drogowej dla planowanej inwestycji budowy przejścia dla pieszych przy ul. Aleksandry/Podłęskiej.

Warunki techniczne branży drogowej:

1. Ulica Aleksandry jest drogą publiczną kategorii gminnej (nr 602107K) klasy L.
2. W obszarze objętym opinią nie obowiązują zapisy miejscowego planu zagospodarowania przestrzennego.
3. Lokalizacja przejścia dla pieszych wymaga przebudowy drogi, ul. Aleksandry w zakresie budowy chodnika/strefy bezpiecznego oczekiwania i poruszania się pieszych, budowy doświetlenia przejścia dla pieszych.
4. Przy lokalizowaniu przejścia dla pieszych należy zapewnić ciągłość ruchu kołowego i pieszego oraz zapewnić prawidłowe warunki widoczności.
5. Parametry techniczne docelowego układu drogowego (w tym rozwiązania sytuacyjne, wysokościowe, konstrukcje nawierzchni, skrajnie drogowe – szczególnie w rejonach występowania urządzeń technicznych dróg, zieleni, obiektów budowlanych), należy zaprojektować zgodnie z wymogami: rozporządzenia Ministra Infrastruktury z dnia 24 czerwca 2022 r. w sprawie przepisów techniczno-budowlanych dotyczących dróg publicznych (Dz.U.2022.1518 ze zmianami) i „Standardami Infrastruktury Pieszego Miasta Krakowa” (zarządzenie Prezydenta Miasta Krakowa nr 3188/2021 z 09.11.2021 r.) oraz „Standardami dostępności dla Gminy Miejskiej Kraków” (zarządzenie Prezydenta Miasta Krakowa nr 1163/2023 z 28.04.2023 r.).
6. Należy zapewnić dowiązanie sytuacyjno-wysokościowe ze stanem istniejącym, przy zachowaniu normatywnych parametrów technicznych, w tym pochyleń podłużnych i poprzecznych, zapewnieniu prawidłowych warunków odwodnienia terenu przyległego.
7. Wszystkie urządzenia przeznaczone dla uczestników ruchu powinny zapewniać bezpieczeństwo ich użytkowania i powinny być przystosowane do potrzeb osób niepełnosprawnych. Dla rozwiązań niezgodnych i rozwiązań alternatywnych należy uzyskać pozytywną opinię Zespołu Konsultacyjnego ds. Dostępności Architektonicznej Przestrzeni Publicznej oraz Obiektów Budowlanych dla Osób ze Szczególnymi Potrzebami.
8. Należy zachować ciągłość niwelety chodnika na zjazdach, bez uskoków.
9. Przy planowanym przejściu dla pieszych należy zastosować pasy medialne z pasami naprowadzającymi wyposażonymi w rowki prowadzące dla osób z dysfunkcją wzroku (pasa ostrzegawczego nie projektuje się w skrajni jezdni).
10. Należy zastosować system fakturowych oznaczeń nawierzchni w miejscu przekraczania jezdni.
11. Chodniki/strefy oczekiwania wykonać z nawierzchni bezfazowej.

12. Wszystkie projektowane części drogi (m.in. chodnik) oraz urządzenia, instalacje służące drodze winne być zlokalizowane w pasie drogowym ulicy.
13. Konstrukcje nawierzchni winny być projektowane w nawiązaniu do istniejących warunków wodno-gruntowych, przy zachowaniu warunku mrozoodporności, jednocześnie powinny uwzględniać uwarunkowania wynikające z potrzeb eksploatacyjnych i konserwatorskich.
14. Należy zapewnić prawidłowe warunki odwodnienia i oświetlenia ulicznego, zgodnie z uzyskanymi warunkami na przebudowę/budowę odwodnienia i oświetlenia. Wszystkie urządzenia winne spełniać wymagania ZDMK – www.zdmk.krakow.pl – wymagania dla projektantów.
15. W przypadku kolizji z istniejącymi urządzeniami lub sieciami w obrębie projektowanego pasa drogowego, Inwestor winien rozwiązać kolizje branżowe na warunkach określonych przez poszczególnych dysponentów sieci.
16. Proces planowania i realizacji inwestycji winien być zgodny z Uchwałą Nr XXXIV/886/20 Rady Miasta Krakowa z dnia 22 stycznia 2020 r. w sprawie ochrony drzew na terenie Gminy Miejskiej Kraków.
17. Dokumentacja projektowa w zakresie geometrii docelowego układu drogowego przed złożeniem do uzgodnienia w tut. Dziale winna uzyskać pozytywne opinie, w zależności od potrzeb, jednostek miejskich, m.in.: Referatu Sterowania Ruchem i Geometrii Dróg w Wydziale Gospodarki Komunalnej i Infrastruktury Urzędu Miasta Krakowa, Zespołu Zadaniowego ds. niechronionych uczestników ruchu w mieście Krakowie, Zarządu Transportu Publicznego w Krakowie, Zarządu Zieleni Miejskiej w Krakowie, Ogrodnik Miejskiej, Zespołu Zadaniowego ds. zieleni w inwestycjach miejskich.
18. Odpowiedzialność za opracowanie projektu budowlanego w sposób zgodny z wymogami Prawa Budowlanego, przepisami, obowiązującymi normami i zasadami wiedzy technicznej ponosi Projektant, w tym za aktualność map oraz ocenę i uzyskanie zgody w zakresie odstępstw od przepisów (m.in. Ministra Infrastruktury z dnia 24 czerwca 2022 r. w sprawie przepisów techniczno-budowlanych dotyczących dróg publicznych – Dz.U.2022.1518 ze zmianami).
19. Należy uwzględnić wszystkie inwestycje w przedmiotowym rejonie, które posiadają wydane dokumenty formalno-prawne.
20. Na etapie sporządzania dokumentacji projektowej (projektu architektoniczno-budowlanego) tut. Zarząd zastrzega sobie możliwość wprowadzenia zmian w niezbędnym zakresie.

Z-ca Dyrektora ds. Inwestycji

Magda Rutkowska

Otrzymują:

1 x Adresat

1 x aa

Zarząd Dróg Miasta Krakowa
tel. +48 12 616 70 00 (centrala) +48 12 616 75 55 (Centrum Sterowania Ruchem)
fax: +48 12 616 7417, sekretariat@zdmk.krakow.pl
31-586 Kraków ul. Centralna 53
ePUAP:/ZIKiT/SkrytkaESP
www.zdmk.krakow.pl



RU.461.6.88.2026

Gmina Miejska Kraków

Dotyczy: Warunki techniczne budowy elektroenergetycznego przyłącza dedykowanego oświetlenia przejścia dla pieszych dla zadania pn. „Opracowanie dokumentacji projektowej budowy przejścia dla pieszych przy ul. Aleksandry/Podłęska.”.

Zarząd Dróg Miasta Krakowa w odpowiedzi na otrzymane pismo wraz z załączonymi materiałami po przeprowadzonej analizie podaje następujące warunki budowy elektroenergetycznego przyłącza dedykowanego oświetlenia w lokalizacji zgodnie z wnioskiem:

1. W rozpatrywanej lokalizacji istnieje oświetlenie GMK zasilane z PZ 3115 (ul. Aleksandry). W załączeniu przesyłamy schematy o charakterze informacyjno-poglądowym.
2. Wszystkie projektowane urządzenia oświetleniowe muszą spełniać aktualne wymagania stawiane przez ZDMK (do pobrania ze strony www.zdmk.krakow.pl -> wytyczne dla projektantów).
3. W ramach inwestycji należy zaprojektować budowę dedykowanego oświetlenia przejść dla pieszych zgodnie z rekomendacją Ministerstwa Infrastruktury z dnia 20.07.2018r. (zgodnie z wymaganiami ZDMK) w oparciu o następujące wytyczne:
 - a) Projektować słupy stalowe ocynkowane lub aluminiowe anodowane na fundamentach prefabrykowanych zgodnie z wymaganiami ZDMK.
 - b) Dedykowane oprawy LED o rozsyle asymetrycznym wyposażone w sterownik zgodny ze standardem obecnie stosowanym w ZDMK.
 - c) Zastosować kabel typu YKXs 5x16 mm² na całej długości układany w rurze ochronnej (np. SRS/DVK/DVR min 75 – pod drogą / zjazdami rury sztywne).
 - d) Zasilanie projektować kablowo, doziemnie z najbliższego słupa zasilanego z w/w PZ zlokalizowanego w pasie drogowym/ działce drogowej GMK.
 - e) Należy dążyć ograniczenia ilości słupów oświetleniowych. Dopuszcza się przesunięcie słupów oświetlenia drogi na odległość, która pozwoli zachować równomierność oświetlenia drogi - zaprojektować wspólny słup dla oświetlenia drogi oraz doświetlenia PDP. Zabrania się ponownego wykorzystania słupów betonowych (zabudować nowy słup oraz oprawę zgodnie z pkt a), b)).
W odcinkach kablowych wydłużanych wymienić kabel na nowy – nie dopuszcza się stosowania muf kablowych.
 - f) Ewentualne elementy z demontażu przekazać do depozytu ZDMK lub zutylizować w porozumieniu z działem UT tut. Zarządu.
4. **Lokalizację projektowanego oświetlenia należy uzgodnić w ZDMK (procedura ZDMK-36).**
5. Rozstaw słupów i moc opraw dobrać do planowanego zagospodarowania z zachowaniem wymogów stawianych oświetleniu – oświetlenie dedykowane zgodnie z rekomendacją Ministra Infrastruktury. Parametry techniczne drogi muszą spełniać wymogi zawarte w Rozporządzeniu Ministra Infrastruktury z dnia 24.06.2022 r. (Dz. U. 2022 poz. 1518). Projektowane słupy nie mogą zawęźać powierzchni użytkowej chodnika, ścieżek rowerowych i/lub ciągów pieszo-rowerowych oraz zachować wymaganą skrajnię drogową (min. 0,5 m od krawędzi jezdni/chodnika).

PZ 3115

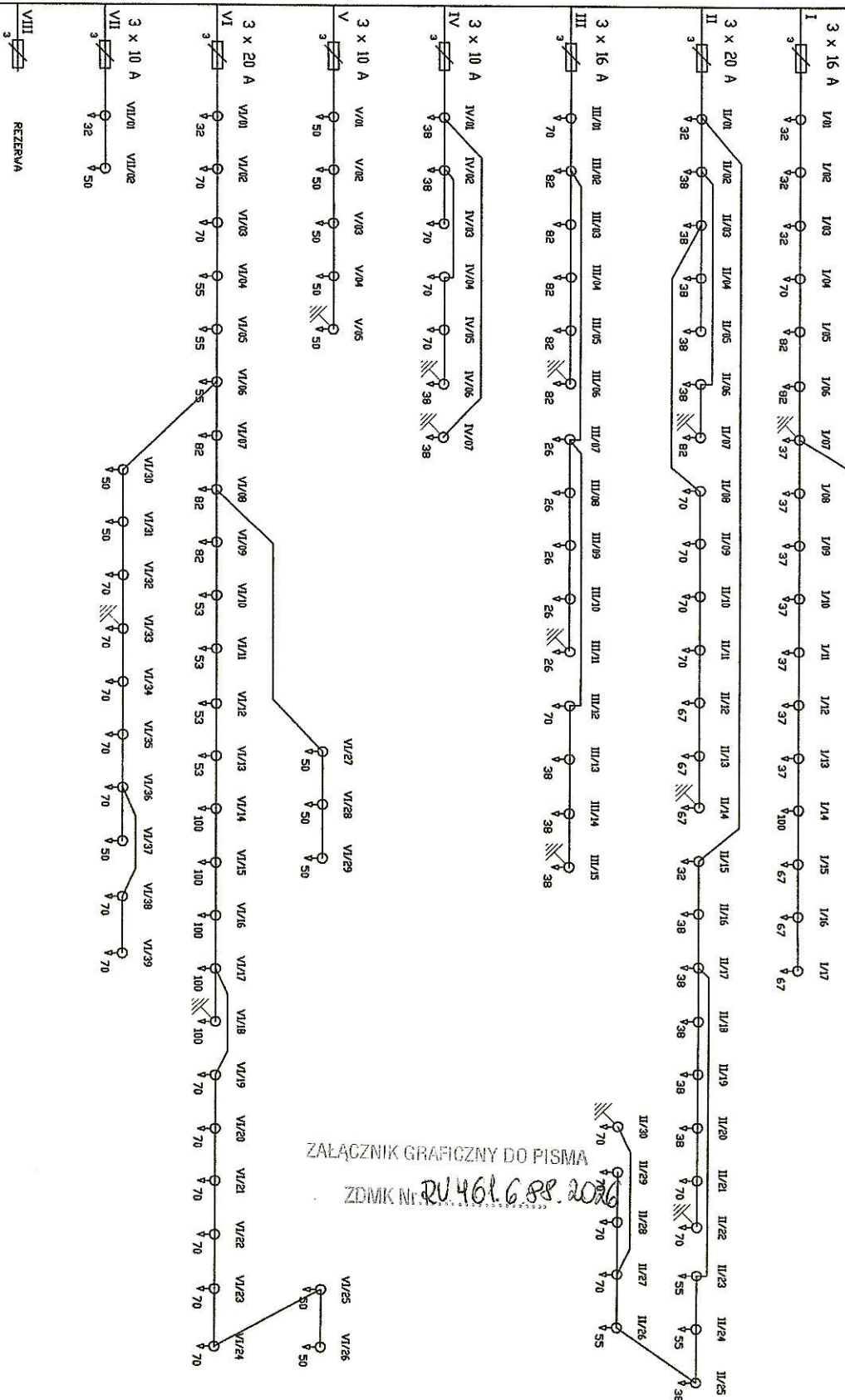
STACJA TRANSFORMATOROWA
NR 3092

3
IŚCINIEJĄCE ZABEZPIECZENIE
W STACJI 3092

3 x 100 A

ROZDZIELNICA NR 3115
LOKALIZACJA UL. ALEKSANDRY

3 x 40 A
ZABEZPIECZENIE
PRZELICZNIKOWE



ZALĄCZNIK GRAFICZNY DO PISMA

ZDMK NR: *20461.6.88.2016*

LEGENDA:



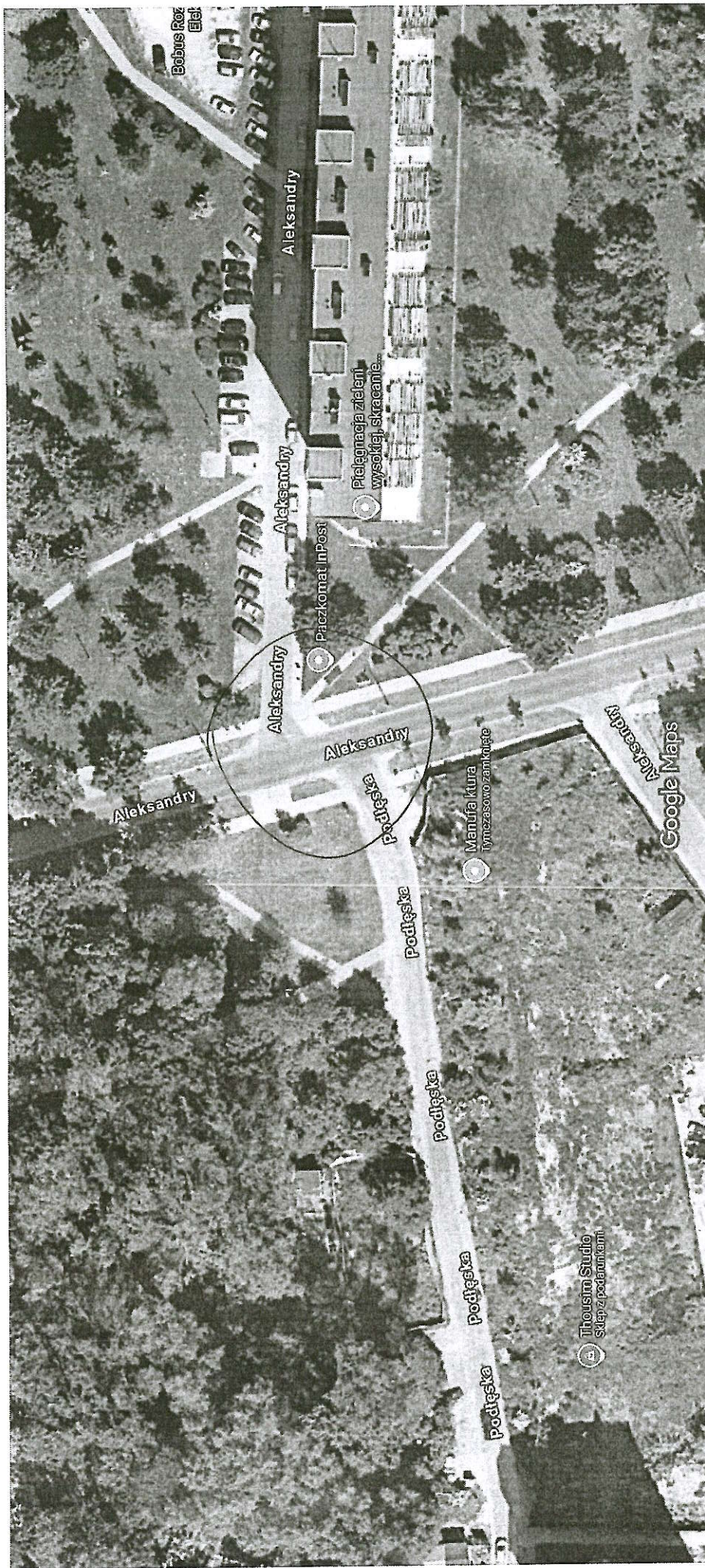
MOC ZAINSTALOWANA P= 10952 kW
U=400/230V ~ 50Hz
UKŁAD SIECI TN-C
SYSTEM DOKRÓJNY - SAMOZMIANNE SZYBKE WYŁĄCZENIE

grupa ZUE S. A.	NR OPR. ES/TP/ /99
SCHEMAT POŁĄCZEŃ ZEWNĘTRZNYCH	
ROZDZIELNICA NR: 3115	
RYS NR 2	

Dz XII
NOWE
ARZEJSKIE

Google

Podleska



Zdjęcia ©2026 Airbus, CNES / Airbus, Maxar Technologies, Dane mapy ©2026 Google 10 m

23-ALEKSTANDKI PODZESKA - NOWE PRZELISCE

1:500

1/11

243/11

243/13

XII

304/2

124/58

124/57

124/59

124/56

1

1A

III

124/55

124/60

247/8

III

III

137/37

124/61

253/9

253/9

253/7

253/6

137/36



