

ZAKRES RZECZOWY

I. Przedmiot zamówienia:

„Opracowanie dokumentacji projektowej dla budowy oświetlenia przejść dla pieszych w Dz. VI – „Bezpieczne przejścia dla pieszych” – BO.D6.13.25.

Przedmiot zamówienia obejmuje:

- opracowanie dokumentacji projektowej (projektów budowlanych i wykonawczych oraz technicznych)
- opracowanie operatu dendrologicznego – w przypadku występowania zieleni na terenie inwestycji
- uzyskanie zgody na wycinkę zieleni/drzew – w razie konieczności
- uzyskanie ostatecznej decyzji o pozwoleniu na budowę (pnb)/zaświadczenia o nie wniesieniu sprzeciwu wobec zgłoszenia zamiaru wykonania robót budowlanych bądź innych decyzji niezbędnych do realizacji ww. inwestycji

Przedmiot zamówienia należy wykonać zgodnie z obowiązującymi przepisami – ustawami i rozporządzeniami, w szczególności:

1. Wytycznymi ZDMK dla oświetlenia elementów oświetlenia ulicznego, oświetleń przejść dla pieszych oraz iluminacji – zgodnie z załącznikiem nr 6 do zarządzenia Dyrektora ZDMK nr 117/2019 z dnia 6 września 2019 roku, dostępne pod adresem: <https://zdmk.krakow.pl/nasze-dzialania/wytyczne/>.
2. Rozporządzeniem Ministra Rozwoju i Technologii z dnia 20 grudnia 2021 r. w sprawie szczegółowego zakresu i formy dokumentacji projektowej, specyfikacji technicznych wykonania i odbioru robót budowlanych oraz programu funkcjonalno-użytkowego
3. Rozporządzeniem Ministra Rozwoju i Technologii z dnia 20 grudnia 2021 r. w sprawie określenia metod i podstaw sporządzania kosztorysu inwestorskiego, obliczania planowanych kosztów prac projektowych oraz planowanych kosztów robót budowlanych określonych w programie funkcjonalno-użytkowym
4. Rozporządzeniem Ministra Rozwoju z dnia 11.09.2021 r. w sprawie szczegółowego zakresu i formy projektu budowlanego.
5. Rozporządzeniem Ministra Infrastruktury z dnia 24 czerwca 2022r. w sprawie przepisów techniczno-budowlanych dotyczących dróg publicznych (Dz. U. 2022 poz. 1518 z późniejszymi zmianami)
6. *Standardami infrastruktury pieszej Miasta Krakowa* (Zarządzenie Nr 3188/2021 Prezydenta Miasta Krakowa z dnia 09.11.2021r.);
7. *Standardami Rowerowymi* (w przypadku projektowania drogi dla rowerów) – Zarządzenie nr 2103/2004 Prezydenta Miasta Krakowa z dnia 26 listopada 2004r. w sprawie wprowadzenia do stosowania „*Standardów technicznych dla infrastruktury rowerowej Miasta Krakowa*”;
8. Rozporządzeniem Ministra Transportu, Budownictwa i Gospodarki Morskiej z dnia 25.04.2012r. w sprawie ustalenia geotechnicznych warunków posadowienia obiektów budowlanych (Dz. U. 2012 poz. 463 z późniejszymi zmianami)
9. Ustawą z dnia 7 lipca 1994r. Prawo Budowlane (Dz. U. 2021 poz. 2351 z późniejszymi zmianami)

10. Ustawą z dnia 27 marca 2003r. o planowaniu i zagospodarowaniu przestrzennym (Dz. U. 2021 poz. 741 z późniejszymi zmianami)
11. Ustawą z dnia 20 lipca 2017r. Prawo wodne (Dz. U. 2021 poz. 2233 z późniejszymi zmianami)
12. Ustawą o ochronie zabytków i opiece nad zabytkami z 23.07.2003 roku (Dz. U. z 2003 roku nr 162 poz. 1568 z późniejszymi zmianami) Rozporządzeniem Ministra Kultury i Dziedzictwa Narodowego z dnia 27.07.2011 roku w sprawie prowadzenia prac konserwatorskich, restauratorskich, robót budowlanych, badań konserwatorskich i architektonicznych a także innych działań przy zabytku wpisanym do rejestru zabytków oraz badań archeologicznych i poszukiwań ukrytych lub porzuconych zabytków ruchomych (Dz. U. z 2011 roku nr 165 poz. 987 z późniejszymi zmianami).
13. Uchwałami prawa miejscowego m. in.: Uchwałą NR XXXIV/886/20 RADY MIASTA KRAKOWA z dnia 22.01.2020 r. w sprawie ochrony drzew na terenie Gminy Miejskiej Kraków.
14. ZARZĄDZENIEM Nr 1163/2023 PREZYDENTA MIASTA KRAKOWA z dnia 28 kwietnia 2023r. w sprawie wprowadzenia „Standardów Dostępności dla Gminy Miejskiej Kraków”.
15. ZARZĄDZENIEM Nr 672/2021 PREZYDENTA MIASTA KRAKOWA z dnia 16 marca 2021r. zmieniającym zarządzenie Nr 435/2021 w sprawie stosowania Księgi Znaku Budżetu Obywatelskiego.
16. ZARZĄDZENIEM NR 187/2024 z dnia 09.12.2024r. w sprawie wprowadzenia Zasad prowadzenia konsultacji społecznych i działań informacyjno-konsultacyjnych dla zadań realizowanych przez Zarząd Dróg Miasta Krakowa

Przedstawiony wykaz aktów prawnych ma charakter otwarty, nie stanowi katalogu zamkniętego. Wykaz aktów prawa nie wyłącza konieczności przetrzegania innych nie wymienionych przepisów, o ile w trakcie realizacji zamówienia będą one miały zastosowanie. Powyższy wykaz nie wyłącza konieczności przestrzegania przepisów, które wejdą w życie po dniu składania ofert.

II. Zakres szczegółowy zamówienia:

1. Opis przedmiotu zamówienia:

Obiekt objęty niniejszym zakresem rzeczowym to zadanie z Budżetu Miasta Krakowa pn. „Bezpieczne przejścia dla pieszych”, które posiada nr budżetowy ZDMK/T1.28/26. Zakres zadania obejmuje wykonanie dedykowanego oświetlenia przejść dla pieszych w Dzielnicy VI w ramach Budżetu Obywatelskiego BO.D6.13/25.

Szczegółowe usytuowanie ww. przejść dla pieszych zaznaczone zostało na załącznikach graficznych dołączonych do niniejszego zakresu rzeczowego.

2. Zakres szczegółowy dokumentacji projektowej:

„Dokumentacja projektowa w zakresie budowy, przebudowy lub modernizacji powinna zostać opracowana niezależnie dla każdego przejścia dla pieszych / Punktu Zasilającego PZ / Skrzyżowania ulic obejmującego: doptyw od strony Dystrybutora, szafę zasilającą - rozdzielczą z pełnym wyposażeniem i układami zdalnego sterowania wraz z układem

pomiarowym, linie zasilające, słupy oświetleniowe, ewentualne konstrukcje nośne wraz z szafkami przyłączeniowymi, oprawy oświetleniowe wraz z układami sterowania zdalnego. Przez dokumentację projektową rozumie się komplet opracowania obejmujący część rysunkową oraz kosztorysową w pełnym zakresie”.

Wymagania w zakresie dokumentacji projektowej.

- 1) Sporządzenie pełnego opisu stanu istniejącego z dokumentacją fotograficzną przed przystąpieniem do wykonywania prac projektowych.
- 2) Projektowane oświetlenie musi spełniać wymagania ZDMK
- 3) Wystąpienie i uzyskanie warunków i wytycznych niezbędnych do opracowania projektu w zakresie potrzebnym do przygotowania kompletnego wniosku o uzyskanie decyzji niezbędnych do realizacji inwestycji.
- 4) Opracowanie projektów przebudowy sieci kolidujących z budowaną infrastrukturą (w razie konieczności) wraz z uzyskaniem wszelkich wymaganych warunków, uzgodnień oraz złożeniem wniosku o uzyskanie decyzji administracyjnej niezbędnej do realizacji inwestycji.
- 5) Wszystkie opinie, uzgodnienia, warunki, przekazywane do ZDMK w ramach odbioru dokumentacji, winny być opatrzone datą ważności (w momencie przekazania dokumentacji Zamawiającemu), nie krótszą niż 6 miesięcy od dnia przekazania dokumentacji;
- 6) Zgodnie z Uchwałą nr XXXIV/886/20 Rady Miasta Krakowa z dnia 22 stycznia 2020r. *w sprawie ochrony drzew na terenie Gminy Miejskiej Kraków:*
 - w razie kolizji z zielenią opracować **operat dendrologiczny**, przy czym w szczególności:
 - operat dendrologiczny powinien zostać opracowany zgodnie z ramowymi wytycznymi określonymi w zał. 1 do ww. uchwały, przez osoby o kwalifikacjach określonych w zał. 2 do ww. uchwały;
 - sporządzaną w ramach operatu dendrologicznego inwentaryzację zieleni, ze wskazaniem szczególnie wartościowych okazów lub obszarów zieleni oraz wyznaczeniem stref ochronnych drzew (tzw. SOD), należy wykonać wyprzedzająco w stosunku do właściwych rozwiązań projektowych dotyczących infrastruktury, tak aby możliwe było dostosowanie projektu do istniejących drzew i ograniczenie kolizji z zielenią wysoką do minimum;
 - w każdym rodzaju opracowania odnoszącego się do drzew, w szczególności w operatach dendrologicznych, projektach, wnioskach dotyczących decyzji administracyjnych, dokumentacji powykonawczej, należy określać usytuowanie drzew w przestrzeni wraz z odnoszącymi się do nich informacjami, w sposób umożliwiający bezpośrednio wprowadzenie tych danych do warstw tematycznych Miejskiego Systemu Informacji Przestrzennej (MSIP), zgodnie z wytycznymi określonymi w zał. 4 do ww. uchwały;
- 7) Ustalenie geotechnicznych warunków posadowienia obiektów budowlanych wraz z kategorią geotechniczną obiektu i w razie potrzeby – opracowanie dokumentacji geologiczno – inżynierskiej, zgodnie z obowiązującymi przepisami.
- 8) Przygotowanie informacji dotyczącej bezpieczeństwa i ochrony zdrowia oraz szczegółowego zakresu rodzajów robót budowlanych, stwarzających zagrożenie bezpieczeństwa i zdrowia ludzi.
- 9) Opracowanie części kosztowej (przedmiary robót i kosztorysy inwestorskie).
- 10) Wykonanie niezbędnych opracowań wynikających z pozyskanych warunków, uzgodnień i opinii.

- 11) Uzyskanie wszelkich niezbędnych uzgodnień branżowych projektów m. in. z ZDMK, protokołu narady koordynacyjnej w siedzibie Wydziału Geodezji UMK wraz z 2 planszami (oryginał + kopia), opinia właściwej Rady Dzielnicy i innych.
 - 12) Opracowanie wszelkiej dokumentacji niezbędnej do złożenia wniosku o wydanie decyzji pozwolenia na budowę/zaświadczenia o nie wniesieniu sprzeciwu wobec zgłoszenia zamiaru wykonania robót budowlanych.
 - 13) Do dokumentacji należy dołączyć uprawnienia projektantów poszczególnych branż zgodnie z wymogami Prawa budowlanego wraz z dokumentem potwierdzającym przynależność do Polskiej Izby Inżynierów Budownictwa.
- Dokumentacja projektowa w zakresie budowy, przebudowy lub modernizacji powinna zawierać komplet opracowania obejmujący część rysunkową oraz kosztorysową w pełnym zakresie.

Przedmiary robót i kosztorysy inwestorskie

Wykonanie przedmiarów robót i kosztorysów inwestorskich oddzielnie dla każdej branży, zgodnie z Rozporządzeniem Ministra Rozwoju i Technologii z dnia 29 grudnia 2021r. w sprawie określenia metod i podstaw sporządzania kosztorysu inwestorskiego, obliczania planowanych kosztów prac projektowych oraz planowanych kosztów robót budowlanych określonych w programie funkcjonalno-użytkowym (Dz. U. 2021 poz. 2458) oraz określenie na ich podstawie wartości zamówienia na roboty budowlane.

Specyfikacje techniczne wykonania i odbioru robót budowlanych.

Opracowanie szczegółowych specyfikacji technicznych wykonania i odbioru robót budowlanych – zgodnie z Rozporządzeniem Ministra Rozwoju i Technologii z dnia 20 grudnia 2021r. w sprawie szczegółowego zakresu i formy dokumentacji projektowej, specyfikacji technicznych wykonania i odbioru robót budowlanych oraz programu funkcjonalno-użytkowego (Dz. U. 2021 poz. 2454) oraz Rozporządzeniem Ministra Rozwoju i Technologii z dnia 29 grudnia 2021r. w sprawie określenia metod i podstaw sporządzania kosztorysu inwestorskiego, obliczania planowanych kosztów prac projektowych oraz planowanych kosztów robót budowlanych określonych w programie funkcjonalno-użytkowym (Dz. U. 2021 poz. 2458).

Uwaga: Wszystkie elementy projektu powinny być oznaczone odpowiednimi kodami CPV.

Określenie wartości zamówienia na roboty budowlane

Opracowanie kosztorysów inwestorskich zgodnie z Rozporządzeniem z 20 grudnia 2021 roku w sprawie określania metod i podstaw sporządzania kosztorysu inwestorskiego, obliczania planowanych kosztów prac projektowych oraz planowanych kosztów robót budowlanych. Określenie na podstawie opracowanych kosztorysów inwestorskich wartości zamówienia na roboty budowlane - **uwaga:** przy kalkulacjach szczegółowych stawki i narzuty należy ustalić z Zamawiającym.

Projektant zobowiązany jest, w zakresie kosztu i czasu umownego, zinventaryzować szczegółowo (opis, dokumentacja fotograficzna, lokalizacja na mapie) wszelką infrastrukturę teletechniczną, przy udziale wskazanego pracownika przez Zamawiającego oraz właściciela infrastruktury teletechnicznej, kolidującą i/lub objętą rozbiórką/przebudową/budową w ramach inwestycji drogowej.

3. Projekty, pozwolenia, uzgodnienia, opinie i inna dokumentacja wymagana odrębnymi przepisami

- 1) Opracowanie aktualnej mapy sytuacyjno – wysokościowej do celów projektowych w skali 1:500 w obowiązującym na dzień składania wniosków do Wydziału Architektury i Urbanistyki UMK układzie współrzędnych w formacie AutoCad (*.dwg lub *.dxf) z naniesieniem i potwierdzeniem przez *Referat Uzgadniania Dokumentacji Projektowej Wydziału Geodezji UMK* uzbrojenia z ostatnich 3 lat – oryginał przekazać do ZDMK.
- 2) Wykonanie pomiarów uzupełniających na mapach syt. – wys.
- 3) Pozyskanie mapy ewidencji gruntów (1 egzemplarz dla ZDMK) z klauzulą aktualności z czytelnymi numerami wszystkich działek wchodzących w skład inwestycji – „czystą” tj. bez wrysowanego zajęcia terenu.
- 4) Pozyskanie aktualnych wypisów z rejestru gruntów.
Mapa ewidencji gruntów i wypisy z ewidencji gruntów winny mieć datę wyciągu z zasobów geodezyjnych nie starszą niż 15 dni przed złożeniem wniosku o decyzję administracyjną.
- 5) Ustalenie geotechnicznych warunków posadowienia obiektów budowlanych wraz z kategorią geotechniczną obiektu i w razie potrzeby – opracowanie dokumentacji geologiczno – inżynierskiej, zgodnie z obowiązującymi przepisami.
- 6) Tabela zestawienie numerów działek, w które występuje wejście z wyszczególnieniem dla nich rodzaju wejścia.
- 7) Uzyskanie wszystkich niezbędnych warunków branżowych.
- 8) Uzyskanie wszelkich niezbędnych uzgodnień branżowych projektów m. in. z ZDMK, protokołu narady koordynacyjnej w siedzibie Wydziału Geodezji UMK wraz z 2 planszami (oryginał + kopia), opinia właściwej Rady Dzielnicy i innych
- 9) Uzyskanie wszystkich uzgodnień i opinii koniecznych do uzyskania decyzji pozwolenia na budowę/ zaświadczenia o nie wniesieniu sprzeciwu wobec zgłoszenia zamiaru wykonania robót budowlanych oraz innych decyzji niezbędnych do realizacji.
- 10) Uwzględnienie w rozwiązaniach projektowych oraz części kosztowej ewentualnych uwag zawartych w uzgodnieniach oraz decyzjach.
- 11) Uzyskanie niezbędnych materiałów, warunków, opinii (uzgodnień), a także zgody właściwego ministra na odstępstwa od przepisów dla proponowanych rozwiązań – w razie potrzeby.
- 12) Wykonanie wszelkich niezbędnych opracowań wynikających z pozyskanych warunków, uzgodnień i opinii instytucji biorących udział w postępowaniu dla wydania decyzji formalno – prawnych warunkujących realizację inwestycji.
- 13) Przygotowanie i złożenie z upoważnienia Zamawiającego wniosku o wydanie decyzji administracyjnych do właściwego organu (zgodnie z obowiązującymi przepisami i wymogami) oraz przekazanie potwierdzonego wniosku do ZDMK.
- 14) Przekazanie do ZDMK ostatecznej decyzji pozwolenia na budowę/ zaświadczenia o nie wniesieniu sprzeciwu wobec zgłoszenia zamiaru wykonania robót budowlanych oraz innych ostatecznych decyzji niezbędnych do realizacji.
- 15) W przypadku wejścia w tereny prywatne z projektowaną infrastrukturą techniczną należy uzyskać pisemną zgodę (oświadczenie) od właścicieli i współwłaścicieli działek, przygotować dokumenty i uzyskać prawo do dysponowania terenem na cele budowlane.
- 16) W przypadku zmiany elementów przekroju drogowego przez Zarządcę w trakcie opracowania dokumentacji projektowej, Wykonawca będzie zobowiązany wprowadzić korektę w ramach wynagrodzenia umownego.
- 17) W przypadku wyjścia z projektowaną infrastrukturą poza obszar inwestycji należy przewidzieć przywrócenie terenu do stanu istniejącego (z projektem renowacji nawierzchni i jego uzgodnieniem – w razie potrzeby).

III. Warunki realizacji prac:

Termin realizacji całości zadania tj. dostarczenia do ZDMK opracowanych dokumentacji projektowych oraz zaświadczenia o braku sprzeciwu wobec zgłoszenia zamiaru wykonania robót budowlanych lub ostatecznych decyzji PNB z Wydziału Architektury i Urbanistyki UMK: **zgodny z umową.**

Przekazanie do ZDMK kompletnej dokumentacji projektowej oraz uzyskanie i dostarczenie Zamawiającemu ostatecznej decyzji formalno-prawnej niezbędnej do realizacji inwestycji.

- a) z upoważnienia Zamawiającego, Wykonawca złoży do organu administracji architektoniczno – budowlanej kompletne wnioski o uzyskanie stosownej decyzji formalno – prawnej warunkującej realizację inwestycji.

Przekazanie i odbiór przedmiotu zamówienia odbędzie się na podstawie protokołu zdawczo – odbiorczego i oświadczenia projektanta o kompletności projektu oraz o tym, że projekt został wykonany zgodnie z umową, obowiązującymi przepisami, normami i jest kompletny z punktu widzenia celu, któremu ma służyć. Do projektu należy dołączyć oświadczenia Projektantów branżowych, że wszystkie uwagi wniesione na etapie opracowania projektu zostały w nim uwzględnione;

- w przypadku wykazania braków przez organ prowadzący postępowanie, Wykonawca zobowiązany jest do wprowadzenia stosownych zmian i uzupełnień w terminie wskazanym przez ten organ,
 - w przypadku nie zrealizowania powyższego, Zlecający uzna to za wykonanie dokumentacji z nienależytą starannością, ze skutkami wynikającymi z ustawy o zamówieniach publicznych,
 - wniosek o uzyskanie decyzji administracyjnej winien zawierać zapis „w przypadku wykazania braków należy informować Wnioskodawcę, który jest zobowiązany do wprowadzania stosownych zmian i uzupełnień zadania do momentu uzyskania decyzji administracyjnej”,
- b) przekazanie do ZDMK kompletu opracowań zgodnie z zakresem rzeczowym wraz z potwierdzonym wystąpieniem o *decyzję pozwolenia na budowę/ zgłoszenie zamiaru wykonania robót budowlanych*, złożonym do właściwego organu,
- c) przekazanie do ZDMK prawomocnej decyzji formalno – prawnej,
- d) przekazane projekty do Zamawiającego mają być zweryfikowane przez sprawdzających,
- e) za zgodność mapy sytuacyjno-wysokościowej ze stanem faktycznym terenu ponosi odpowiedzialność Biuro Projektów,
- f) za zgodność przedmiaru z projektem odpowiada Projektant, w razie zapytań oferentów w trakcie ogłaszania przetargu na wykonawstwo, Projektant jest zobowiązany do udzielania odpowiedzi w ciągu 24 godzin do ZDMK,
- g) przy odbiorze Wykonawca przekaże zestawienie opracowanych dokumentacji oraz uzyskanych warunków, opinii, uzgodnień i decyzji administracyjnych i przekaże pozyskane warunki, opinie, uzgodnienia w oryginale - **przekazać wszystkie uzyskane warunki, opinie, uzgodnienia w oryginale do ZDMK i w osobnej teczce.**
- h) ponadto Wykonawca jest zobowiązany przy odbiorze przekazać w wersji elektronicznej na cyfrowym nośniku danych skany wszystkich uzyskanych warunków, opinii, uzgodnień i decyzji administracyjnych
- i) projekt winien zawierać wszystkie inne elementy niezbędne do realizacji,

- j) każdy egzemplarz projektu ma zawierać spis wyszczególnionych tomów opracowania z zaznaczeniem właściwego oraz winny być w nim wpięte warunki, uzgodnienia
- k) Wykonawca zobowiązany jest przestać/przekazywać do ZDMK- do wiadomości, potwierdzenia złożenia wszystkich pism i wniosków do organu administracji publicznej oraz do gestorów sieci w terminie: do jednego dnia od daty złożenia – w formie elektronicznej na adres e-mail osoby koordynującej przygotowanie dokumentacji projektowej w imieniu ZDMK.
- l) Wykonawca zobowiązany jest do comiesięcznego przedstawienia raportu z realizacji prac projektowych w terminie 25-go dnia każdego miesiąca w formie pisemnej oraz w formie elektronicznej na adres e-mail osoby koordynującej przygotowanie dokumentacji projektowej w imieniu ZDMK.
- m) na wezwanie Zamawiającego Wykonawca zobowiązany jest przedstawić stan zaawansowania prac projektowych (również w formie elektronicznej w formacie: *.pdf, *.dwg) w terminie: do 24 godzin od takiego wezwania
- n) aktualne rozwiązania projektowe uzgadniane w ZDMK Wykonawca zobowiązany jest również przekazywać w wersji papierowej do osoby koordynującej przygotowanie dokumentacji projektowej w imieniu ZDMK.
- o) oferent dostarczy wycenę wraz z obowiązującym podatkiem VAT,
- p) wybrany Wykonawca dostarczy przed podpisaniem umowy wycenę szacunkową,
- q) wycena winna zawierać oświadczenie wykonawcy, że obejmuje cały zakres przedmiotu zamówienia,
- r) **wszelkie opłaty za pozyskiwane decyzje, uzgodnienia i opinie ponosi Projektant.**

IV. Forma opracowania dokumentacji do przekazania Zamawiającemu:

a. w formie opisowej i graficznej :

- opis stanu istniejącego wraz z dokumentacją fotograficzną (przed rozpoczęciem prac projektowych) – 2 egz. – (oddzielnie dla każdej lokalizacji)
- projekty budowlane (w razie konieczności) – po 4 egz. oddzielnie dla każdej branży (w tym 2 egz. opieczętowne po uzyskaniu stosownej decyzji formalno – prawnej wraz z oryginałem decyzji) – (oddzielnie dla każdej lokalizacji)
- projekty wykonawcze (techniczne) – po 3 egz. oddzielnie dla każdej branży – (oddzielnie dla każdej lokalizacji)
- projekt docelowej organizacji ruchu – 3 egz. (w razie konieczności) – (oddzielnie dla każdej lokalizacji)
- projekt tymczasowej organizacji ruchu na czas budowy – 3 egz. (w razie konieczności) – (oddzielnie dla każdej lokalizacji)
- operat dendrologiczny – 3 egz. – w przypadku kolizji z zielenią – (oddzielnie dla każdej lokalizacji)
- inwentaryzacja zieleni (w razie kolizji z zielenią) – 3 egz. – (oddzielnie dla każdej lokalizacji)
- projekt zieleni (w razie kolizji z zielenią) – 3 egz. – (oddzielnie dla każdej lokalizacji)
- zgoda na wycinkę drzew i krzewów – 2 egz. (w razie konieczności) – (oddzielnie dla każdej lokalizacji)
- ustalenie geotechnicznych warunków posadowienia obiektów budowlanych i w razie potrzeby–opracowanie dokumentacji geologiczno-inżynierskiej, zgodnie z obowiązującymi przepisami – po 3 egz. – (oddzielnie dla każdej lokalizacji)
- zwymiarowanie geodezyjne – 2 kpl. – (oddzielnie dla każdej lokalizacji)
- mapa ewidencji gruntów z klauzulą aktualności z czytelnymi numerami wszystkich działek „czysta” – 1 egz. – (oddzielnie dla każdej lokalizacji)
- wypisy z rejestru gruntów – 1 komplet

- warunki, opinie, uzgodnienia i decyzje administracyjne z klauzulą ostateczności (oryginały), protokół narady koordynacyjnej Wydz. Geodezji UMK + 2 plansze (oryginał + kopia) wraz ze spisem – (oddzielnie dla każdej lokalizacji)
- przedmiary robót – po 3 egz.: oddzielnie dla każdej branży – (oddzielnie dla każdej lokalizacji)
- kosztorysy inwestorskie – po 3 egz.: oddzielnie dla każdej branży – (oddzielnie dla każdej lokalizacji)
- szczegółowa specyfikacja techniczna – 3 egz. – (oddzielnie dla każdej lokalizacji)
- informacja dot. bezpieczeństwa i ochrony zdrowia ze względu na specyfikę projektowanego obiektu tzw. „BIOZ” – po 3 egz.: oddzielnie dla każdej branży
- potwierdzenia złożenia wniosków o wydanie **decyzji administracyjnej** oraz inne decyzje niezbędne do realizacji (w razie konieczności)
- oryginał oraz kopia aktualnej mapy syt. – wys. z klauzulą (z oryginalnymi pieczętkami) – 1 szt.
- wszelkie dodatkowe opracowania niezbędne do wydania stosownej decyzji formalno – prawnej – po 1 egz.
- potwierdzenia złożenia wniosku o uzyskanie stosownej decyzji formalno – prawnej, – (oddzielnie dla każdej lokalizacji)
- zestawienie działek wchodzących w zakres inwestycji.

b. na nośniku cyfrowym: po 2 egz. – (oddzielnie dla każdej lokalizacji)

- aktualna mapa syt.-wys. do celów projektowych w skali 1:500 w formacie AutoCad (w formacie *.dwg – wersja edytowalna i *.pdf)
- opis stanu istniejącego wraz z dokumentacją fotograficzną (przed rozpoczęciem prac projektowych) (*.doc i *.pdf)
- opis techniczny w formacie Word 97 lub późniejszy (*.doc i *.pdf)
- część graficzna projektów (w formacie *.dwg – wersja edytowalna i *.pdf)
- ustalenie geotechnicznych warunków posadowienia obiektów budowlanych i w razie potrzeby – opracowanie dokumentacji geologiczno – inżynierskiej, zgodnie z obowiązującymi przepisami (*.doc i *.pdf)
- zwymiarowanie geodezyjne (w formacie *.dwg – wersja edytowalna i *.pdf)
- inwentaryzacja zieleni (*.doc i *.pdf) – w razie konieczności
- projekt zieleni (*.doc i *.pdf) – w razie konieczności
- projekt tymczasowej organizacji ruchu (*.doc i *.pdf)
- projekt docelowej organizacji ruchu (*.doc i *.pdf)
- przedmiary robót i kosztorysy inwestorskie - należy je wykonać w ogólnodostępnych w Polsce programach do kosztorysowania, posiadających opcję eksportowania i importowania plików w różnych formatach, np. PDF lub Excel – **przedmiary i kosztorysy na oddzielnych nośnikach cyfrowych** – 2 komplety
- szczegółowe specyfikacje techniczne – na oddzielnym nośniku cyfrowym (*.doc i *.pdf)
- Informacja „BIOZ” (*.doc i *.pdf)
- Skany wszystkich pozyskanych warunków technicznych, opinii, uzgodnień, decyzji administracyjnych na osobnym nośniku (pendrive, CD).
- raport danych dotyczących wszystkich ujętych w operacie dendrologicznym drzew (inwentaryzowanych, klasyfikowanych itp.), w formacie elektronicznym (1 egz. – na oddzielnym nośniku):
 - w formacie *.dwg oraz:
 - w formacie *.shp, tj. w formie pliku wektorowego o właściwej tabeli atrybutów, w sposób umożliwiający bezpośrednie wprowadzenie danych do Miejskiego Systemu Informacji Przestrzennej (MSIP); Zamawiający przekaże Wykonawcy do uzupełnienia właściwy plik wektorowy z tabelą atrybutów, wraz z instrukcją dotyczącą sposobu jego uzupełnienia;

- w projekcie dotyczącym gospodarki zielenią – w części dotyczącej sposobu wykonywania nasadzeń zastępczych (jeśli takie będą) – należy zawrzeć zapis, że do zakresu obowiązków wykonawcy robót budowlanych należy montaż etykiet na nowo sadzonych drzewach. Wzór etykiety oraz instrukcję jej montażu należy dołączyć do projektu zieleni. Pozyskanie i montaż etykiet należy odpowiednio uwzględnić w przedmiarach, kosztorysach oraz specyfikacji technicznej wykonania i odbioru robót budowlanych;

W projekcie dotyczącym gospodarki zielenią:

1. wprowadzić zapis o konieczności wykonania, przez wykonawcę robót budowlanych, inwentaryzacji powykonawczej w zakresie zieleni (z uwzględnieniem nowo nasadzonych drzew) – z informacją, że inwentaryzacja ma zostać wykonana w formie plików dwg oraz shp, zgodnie z wytycznymi dostępnymi na stronie ZZM: <https://zsm.krakow.pl/inwentaryzacje.html>, w szczególności wykonawca robót, w ramach inwentaryzacji ma obowiązek oznakować nowo nasadzone drzewa poprzez umieszczenie **NUMERU ARBOTAG** (do pobrania w ZZM). Pozyskanie i montaż **ARBOTAGÓW** należy odpowiednio uwzględnić w przedmiarach, kosztorysach oraz specyfikacji technicznej wykonania i odbioru robót budowlanych;
2. w części dotyczącej sposobu wykonywania nasadzeń zastępczych (jeśli takie będą) – należy zawrzeć zapis, że do zakresu obowiązków wykonawcy robót budowlanych należy pozyskanie oraz montaż **ETYKIET** na nowo sadzonych drzewach. Wzór etykiety oraz instrukcję jej montażu należy dołączyć do projektu technicznego. Pozyskanie i montaż **ETYKIET** należy odpowiednio uwzględnić w przedmiarach, kosztorysach oraz specyfikacji technicznej wykonania i odbioru robót budowlanych

Uwaga:

Ilość przekazanych egzemplarzy opracowań do Zamawiającego nie obejmuje ilości opracowań koniecznych do uzyskania wymaganych opinii, uzgodnień i decyzji.

Oznakowanie zadania jako wykonanego w ramach Budżetu Obywatelskiego.

Przedmiotowe zadanie realizowane jest w ramach Budżetu Obywatelskiego w związku z powyższym w dokumentacji projektowej powinna się znaleźć informacja dla wykonawcy robót budowlanych:

Wykonawca jest zobowiązany do oznakowania zrealizowanego zadania, jako wykonanego w ramach Budżetu Obywatelskiego, zgodnie z ZARZĄDZENIEM Nr 672/2021 PREZYDENTA MIASTA KRAKOWA z dnia 16 marca 2021 r. zmieniającym zarządzenie Nr 435/2021 w sprawie stosowania Księgi Znaku Budżetu Obywatelskiego, w przedmiarach i kosztorysach należy przewidzieć dodatkowe koszty związane z oznakowaniem zadania.

Załączniki:

Warunki techniczne, załączniki graficzne.

- **Harmonogram prac projektowych:**

**Po zawarciu umowy (14 dni od zawarcia umowy) Wykonawca winien sporządzić harmonogram prac projektowych dostosowany do specyfiki niniejszego zadania inwestycyjnego. Zadaniem Wykonawcy jest uszczegółowienie elementów*

harmonogramu z zaplanowaniem czasu wykonania poszczególnych pozycji. W poniższej tabeli zawarto jedynie przykładowe składowe, które należy rozwinąć.

Nazwa działania (Wystąpienie o warunki techniczne, wystąpienie o mapę do celów projektowych, uzyskanie warunków technicznych, wystąpienie o opinie..., wystąpienie o uzgodnienia..., złożenie wniosku o PNB, złożenie wniosku o zgłoszenie robót	Planowana data wystąpienia	Planowana data uzyskania	Uwagi

Sporządził:
Dariusz Kondracki tel. 12 616 7256.

Główny Specjalista
Dariusz Kondracki
Dariusz Kondracki



RU.461.6.388.2025

Gmina Miejska Kraków

Dotyczy: Warunków technicznych budowy elektroenergetycznego przyłącza oświetlenia przejścia dla pieszych na ul. Balickiej (w rejonie nr 258) w Krakowie **DW.454.4.44.2025.**

Zarząd Dróg Miasta Krakowa w nawiązaniu do złożonego pisma wraz z załączonymi materiałami po przeprowadzonej analizie podaje następujące warunki dla budowy elektroenergetycznego przyłącza oświetlenia przejścia dla pieszych w lokalizacji zgodnie z wnioskiem:

1. W rozpatrywanej lokalizacji istnieje oświetlenie zasilane z PZ4189. W załączeniu przesyłamy schematy o charakterze informacyjno-poglądowym.
2. Wszystkie projektowane urządzenia oświetleniowe muszą spełniać wymagania stawiane przez ZDMK (aktualne wymagania do pobrania ze strony www.zdmk.krakow.pl – wytyczne dla projektantów).
3. W ramach inwestycji należy zaprojektować budowę dedykowanego oświetlenia przejścia dla pieszych zgodnie z rekomendacją Ministerstwa Infrastruktury z dnia 20.07.2018r. (zgodnie z wymaganiami ZDMK) w oparciu o następujące wytyczne:
 - a) Stosować specjalistyczne oprawy LED (rozsył asymetryczny) wyposażone w sterownik lokalny pozwalający na współpracę z istniejącym w ZDMK systemem sterowania oświetleniem (ewentualnie sterowniki nadrzędne P&P).
 - b) Projektować słupy stalowe ocynkowane lub aluminiowe anodowane na fundamencie prefabrykowanym.
 - c) Zastosować kabel typu YKXs 5x16 mm² na całej długości układany w rurze ochronnej (np. DVK min 75, pod jezdnią np. DVR).
 - d) Zasilanie projektować w nawiązaniu do istniejącego oświetlenia, kablowo od najbliższego istniejącego słupa oświetleniowego.
4. Lokalizację projektowanego oświetlenia należy uzgodnić w ZDMK (procedura ZDMK-36), a następnie uzyskać opinię z Narady Koordynacyjnej Wydziału Geodezji UM Krakowa.
5. Na etapie wydawania warunków analizie nie podlegają własności działek. Wszystkie urządzenia projektować wyłącznie w działkach Gminy Kraków.
6. Rozstaw słupów i moc opraw dobrać do planowanego zagospodarowania z zachowaniem wymogów stawianych oświetleniu. Parametry techniczne drogi muszą spełniać wymogi zawarte w Rozporządzeniu Ministra Infrastruktury z dnia 24.06.2022 r. (Dz. U. 2022 poz.

- 1518). Projektowane słupy nie mogą zawężyć powierzchni użytkowej chodnika, ścieżek rowerowych i/lub ciągów pieszo-rowerowych.
7. Na powyższe do uzgodnienia w tut. Zarządzie należy przedłożyć projekt architektoniczno-budowlany (zgodnie z procedurą ZDMK-37).
 8. Zachować ciągłość oświetlenia w porze wieczorno-nocnej. Pracę wykonać w porozumieniu i koordynacji z tut. Zarządem i firmą utrzymującą oświetlenie w Krakowie.
 9. O terminie rozpoczęcia i zakończenia robót należy poinformować tut. Zarząd z tygodniowym wyprzedzeniem.
 10. Dla inwestycji uzyskać niezbędne opinie i uzgodnienie w tut. Jednostce i pozostałych Jednostkach miejskich zgodnie z ich kompetencjami oraz w zgodzie z obowiązującym prawem i procedurami, w tym podpisanie stosownych umów i uzyskanie pełnomocnictw. Warunki zachowują ważność przez okres 3 lat.

Kierownik Działu Uzgodnień
Infrastruktury Technicznej

Robert Cebulski

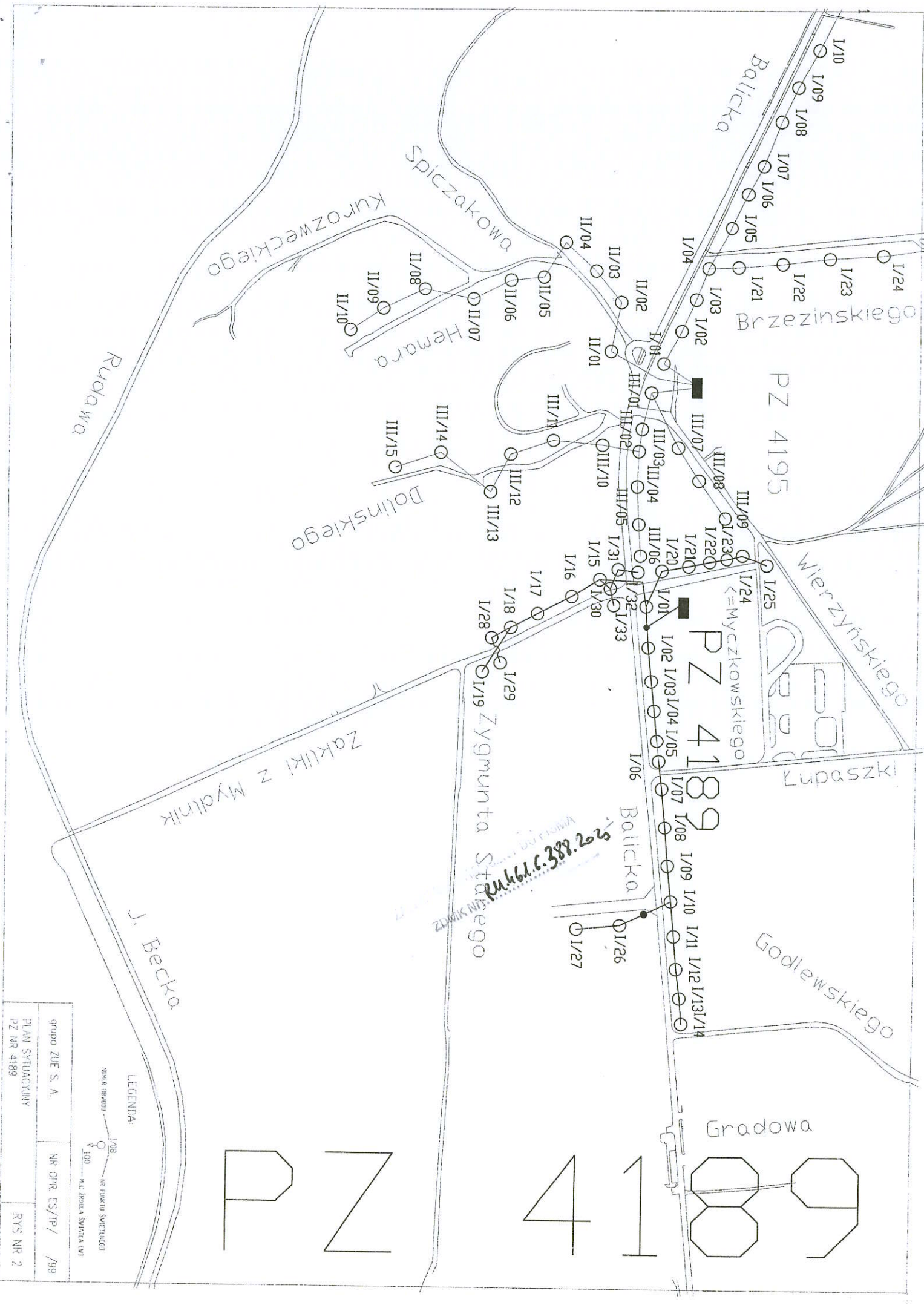
Załączniki:

- 1) Schematy oświetlenia PZ4189

Otrzymują:

1 x DW wraz z załącznikami

1 x aa RU (ID: 4017828; DW.454.4.44.2025).



LEGENDA:



grupa ZUE S. A.	NR OPK. ES/IP / 98
PLAN SYTUACYJNY	RYS NR 2
PZ NR 4189	

PZ 4189

10528 p. M. Nowak



RU.461.6.387.2025

Gmina Miejska Kraków

Dotyczy: Warunków technicznych budowy elektroenergetycznego przyłącza oświetlenia przejścia dla pieszych na ul. Balickiej w Krakowie – przejście w rejonie sklepu Biedronka – DW.454.4.44.2025.

Zarząd Dróg Miasta Krakowa w nawiązaniu do złożonego pisma wraz z załączonymi materiałami po przeprowadzonej analizie podaje następujące warunki dla budowy elektroenergetycznego przyłącza oświetlenia przejścia dla pieszych w lokalizacji zgodnie z wnioskiem:

1. W rozpatrywanej lokalizacji istnieje oświetlenie zasilane z PZ4252. W załączeniu przesyłamy schematy o charakterze informacyjno-poglądowym.
2. Wszystkie projektowane urządzenia oświetleniowe muszą spełniać wymagania stawiane przez ZDMK (aktualne wymagania do pobrania ze strony www.zdmk.krakow.pl – wytyczne dla projektantów).
3. W ramach inwestycji należy zaprojektować budowę dedykowanego oświetlenia przejścia dla pieszych zgodnie z rekomendacją Ministerstwa Infrastruktury z dnia 20.07.2018r. (zgodnie z wymaganiami ZDMK) w oparciu o następujące wytyczne:
 - a) Stosować specjalistyczne oprawy LED (rozsył asymetryczny) wyposażone w sterownik lokalny pozwalający na współpracę z istniejącym w ZDMK systemem sterowania oświetleniem (ewentualnie sterowniki nadrzędne P&P).
 - b) Projektować słupy stalowe ocynkowane lub aluminiowe anodowane na fundamencie prefabrykowanym.
 - c) Zastosować kabel typu YKXs 5x16 mm² na całej długości układany w rurze ochronnej (np. DVK min 75, pod jezdnią np. DVR).
 - d) Zasilanie projektować w nawiązaniu do istniejącego oświetlenia, kablowo od najbliższego istniejącego słupa oświetleniowego.
 - e) W celu ograniczenia ilości słupów oświetleniowych dopuszcza się przesunięcie istniejących słupów stalowych na odległość, która pozwoli zachować równomierność oświetlenia drogi (zastosowanie wspólnego słupa dla oświetlenia drogi i doświetlenia przejścia dla pieszych) - ocena stanu technicznego oraz ostateczna decyzja co do zastosowania istniejących słupów i opraw należy do działu UT tut. Zarządu. Fundament należy wymienić na nowy prefabrykowany. W odcinkach kablowych wydłużanych wymienić kabel na nowy – nie dopuszcza się stosowania muf kablowych.

4. Lokalizację projektowanego oświetlenia należy uzgodnić w ZDMK (procedura ZDMK-36), a następnie uzyskać opinię z Narady Koordynacyjnej Wydziału Geodezji UM Krakowa.
5. Na etapie wydawania warunków analizie nie podlegają własności działek. Wszystkie urządzenia projektować wyłącznie w działkach Gminy Kraków.
6. Rozstaw słupów i moc opraw dobrać do planowanego zagospodarowania z zachowaniem wymogów stawianych oświetleniu. Parametry techniczne drogi muszą spełniać wymogi zawarte w Rozporządzeniu Ministra Infrastruktury z dnia 24.06.2022 r. (Dz. U. 2022 poz. 1518). Projektowane słupy nie mogą zawężać powierzchni użytkowej chodnika, ścieżek rowerowych i/lub ciągów pieszo-rowerowych.
7. Na powyższe do uzgodnienia w tut. Zarządzie należy przedłożyć projekt architektoniczno-budowlany (zgodnie z procedurą ZDMK-37).
8. Zachować ciągłość oświetlenia w porze wieczorno-nocnej. Pracę wykonać w porozumieniu i koordynacji z tut. Zarządem i firmą utrzymującą oświetlenie w Krakowie.
9. O terminie rozpoczęcia i zakończenia robót należy poinformować tut. Zarząd z tygodniowym wyprzedzeniem.
10. Dla inwestycji uzyskać niezbędne opinie i uzgodnienie w tut. Jednostce i pozostałych Jednostkach miejskich zgodnie z ich kompetencjami oraz w zgodzie z obowiązującym prawem i procedurami, w tym podpisanie stosownych umów i uzyskanie pełnomocnictw. Warunki zachowują ważność przez okres 3 lat.

Kierownik Działu Uzgodnień
Infrastruktury Technicznej

Robert Cebulski

Załączniki:

- 1) Schematy oświetlenia PZ4252

Otrzymują:

1 x DW wraz z załącznikami

1 x aa RU (ID:4017830; DW.454.4.44.2025).

Godlewskiego

Balicka

Na Nowinach

PZ NR 4182

Gradowa

PZ NR 4252

Gradowa

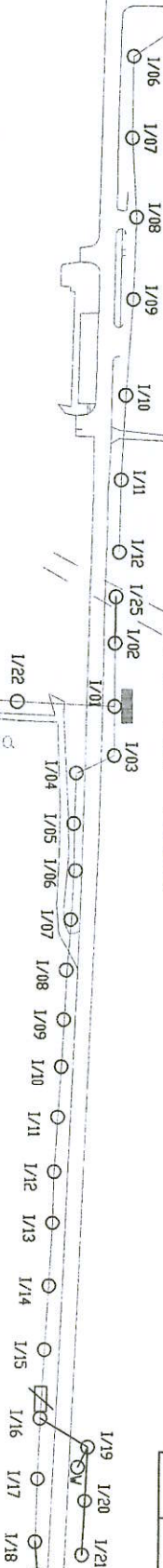
ZALACZNIK GRAD...
ZDZIA... PL. 16.1.6.387.2025



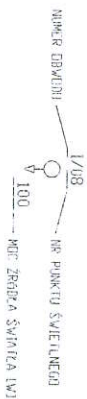
ZABEZPIECZENIE WZDŁUŻNE NA STUPIE I/16 1x10A

4252

PZ

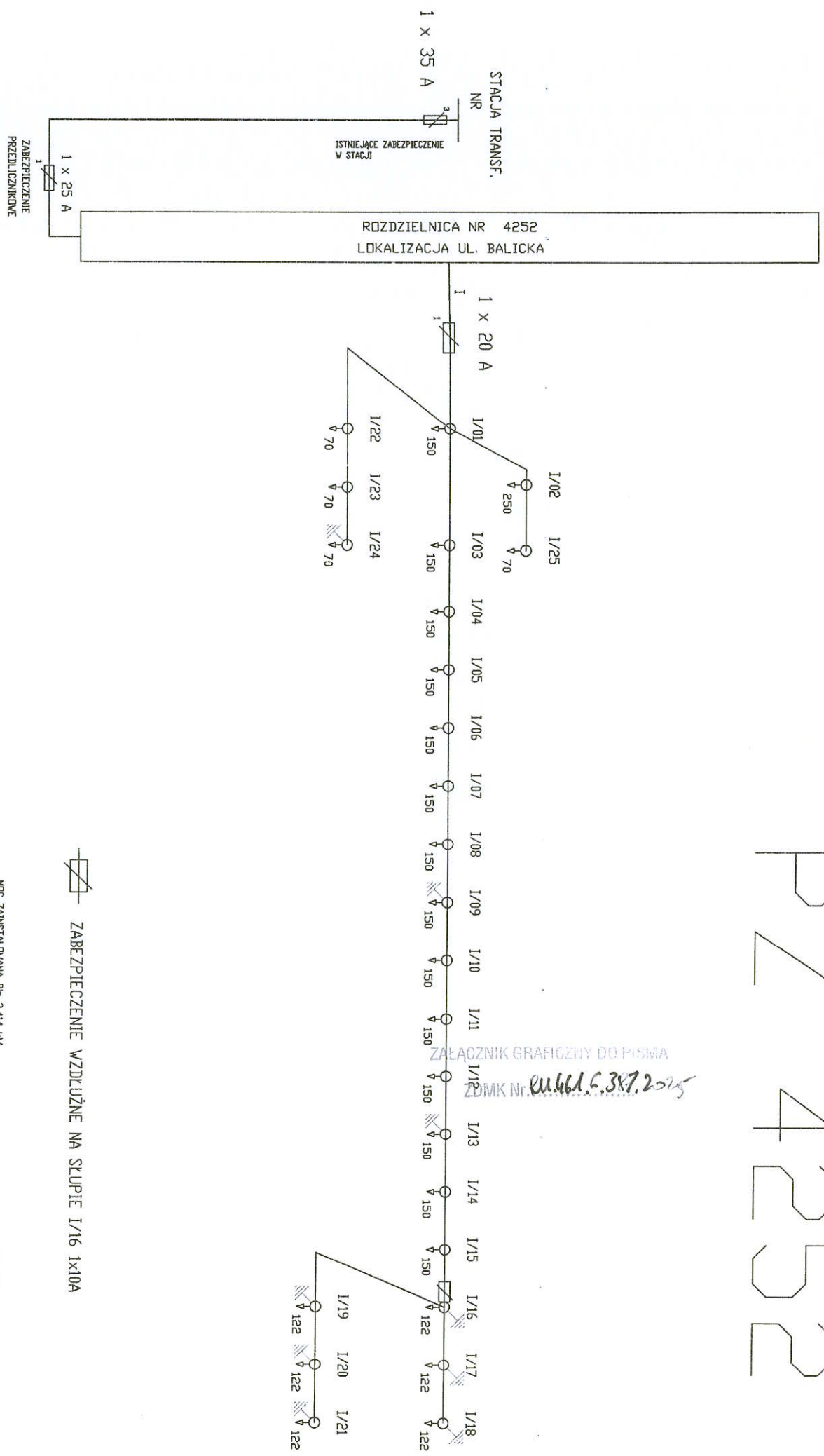


LEGENDA:



grupa ZUE S. A.	NR OPR. ES./TP /	/99
PLAN SYTUACYJNY PZ NR 4252		
	RYS NR 2	

PZ 4252



ZALĄCZNIK GRAFICZNY DO PISMA
ZDMK Nr. *KU.461.6.387.2025*

MOC ZAINSTALOWANA P= 3,414 kW
U=380/230V-50Hz
UKŁAD SIĘCI TT
SYSTEM DOBRANY - SAMOCZYNNE SZYBKIE WYŁĄCZENIE

LEGENDA:

grupa ZUE S. A.	NR OPR. ES/TP /	/99
SCHEMAT POŁĄCZEŃ ZEWNĘTRZNYCH		
PZ NR: 4252		
RVS NR 2		



RU.461.6.386.2025

Gmina Miejska Kraków

Dotyczy: Warunków technicznych budowy elektroenergetycznego przyłącza oświetlenia przejścia dla pieszych na ul. Młodej Polski przy skrzyżowaniu z ul. Jadwigi z Łobzowa w Krakowie – **DW.454.4.44.2025**.

Zarząd Dróg Miasta Krakowa w nawiązaniu do złożonego pisma wraz z załączonymi materiałami po przeprowadzonej analizie podaje następujące warunki dla budowy elektroenergetycznego przyłącza oświetlenia przejścia dla pieszych w lokalizacji zgodnie z wnioskiem:

1. W rozpatrywanej lokalizacji istnieje oświetlenie zasilane z PZ4065. W załączeniu przesyłamy schematy o charakterze informacyjno-poglądowym.
2. Wszystkie projektowane urządzenia oświetleniowe muszą spełniać wymagania stawiane przez ZDMK (aktualne wymagania do pobrania ze strony www.zdmk.krakow.pl – wytyczne dla projektantów).
3. W ramach inwestycji należy zaprojektować budowę dedykowanego oświetlenia przejścia dla pieszych zgodnie z rekomendacją Ministerstwa Infrastruktury z dnia 20.07.2018r. (zgodnie z wymaganiami ZDMK) w oparciu o następujące wytyczne:
 - a) Stosować specjalistyczne oprawy LED (rozsył asymetryczny) wyposażone w sterownik lokalny pozwalający na współpracę z istniejącym w ZDMK systemem sterowania oświetleniem (ewentualnie sterowniki nadrzędne P&P).
 - b) Projektować słupy stalowe ocynkowane lub aluminiowe anodowane na fundamencie prefabrykowanym.
 - c) Zastosować kabel typu YKXs 5x16 mm² na całej długości układy w rurze ochronnej (np. DVK min 75, pod jezdnią np. DVR).
 - d) Zasilanie projektować w nawiązaniu do istniejącego oświetlenia, kablowo od najbliższego istniejącego słupa oświetleniowego.
4. Lokalizację projektowanego oświetlenia należy uzgodnić w ZDMK (procedura ZDMK-36), a następnie uzyskać opinię z Narady Koordynacyjnej Wydziału Geodezji UM Krakowa.
5. Na etapie wydawania warunków analizie nie podlegają własności działek. Wszystkie urządzenia projektować wyłącznie w działkach Gminy Kraków.
6. Rozstaw słupów i moc opraw dobrać do planowanego zagospodarowania z zachowaniem wymogów stawianych oświetleniu. Parametry techniczne drogi muszą spełniać wymogi

zawarte w Rozporządzeniu Ministra Infrastruktury z dnia 24.06.2022 r. (Dz. U. 2022 poz. 1518). Projektowane słupy nie mogą zawęzać powierzchni użytkowej chodnika, ścieżek rowerowych i/lub ciągów pieszo-rowerowych.

7. Na powyższe do uzgodnienia w tut. Zarządzie należy przedłożyć projekt architektoniczno-budowlany (zgodnie z procedurą ZDMK-37).
8. Zachować ciągłość oświetlenia w porze wieczorno-nocnej. Pracę wykonać w porozumieniu i koordynacji z tut. Zarządem i firmą utrzymującą oświetlenie w Krakowie.
9. O terminie rozpoczęcia i zakończenia robót należy poinformować tut. Zarząd z tygodniowym wyprzedzeniem.
10. Dla inwestycji uzyskać niezbędne opinie i uzgodnienie w tut. Jednostce i pozostałych Jednostkach miejskich zgodnie z ich kompetencjami oraz w zgodzie z obowiązującym prawem i procedurami, w tym podpisanie stosownych umów i uzyskanie pełnomocnictw. Warunki zachowują ważność przez okres 3 lat.

Kierownik Działu Uzgodnień
Infrastruktury Technicznej

Robert Cebulski

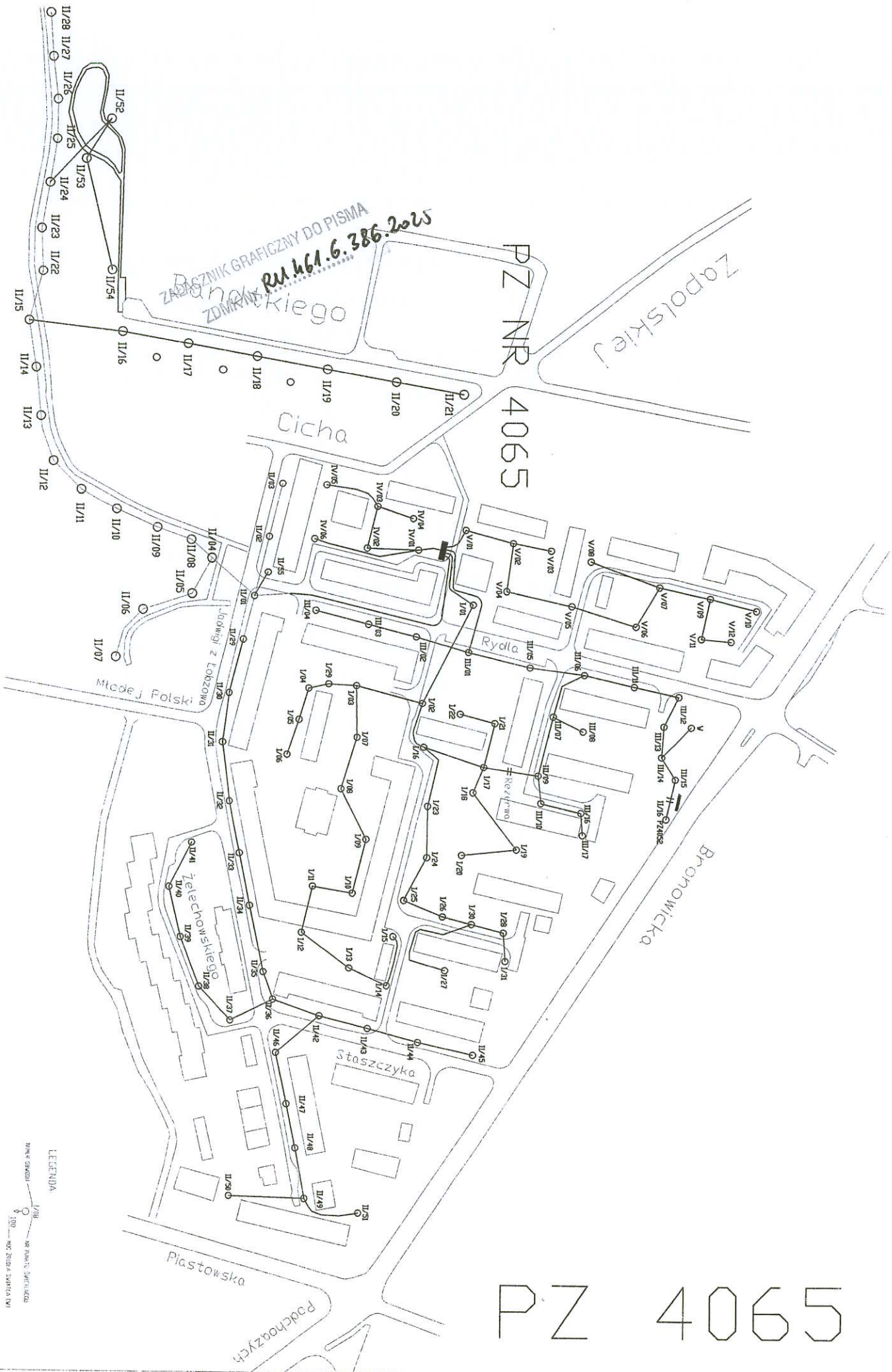
Załączniki:

- 1) Schematy oświetlenia PZ4065

Otrzymują:

1 x DW wraz z załącznikami

1 x aa RU (ID: 4017835; DW.454.4.44.2025).

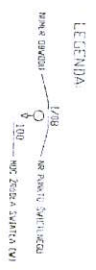


Biurowiec Graficzny DO PISMA
 ZADANIE: **PR. 461.6.386.2025**
 ZMIANY: **Kiego**

PZ NR 4065

PZ 4065

- LEGENDA:
- I/00 - IŚNICZĄCY PUNKT ŚWIETLNY
 - I/00 - PRZEMIESZCZONY PUNKT ŚWIETLNY
 - I/00 - PROJEKTOWANY PUNKT ŚWIETLNY





RU.461.6.379.2025

Gmina Miejska Kraków

Dotyczy: Warunków technicznych budowy elektroenergetycznego przyłącza oświetlenia przejść dla pieszych na ul. Jadwigi z Łobzowa przy skrzyżowaniu z ul. Rydla w Krakowie – **DW.454.4.44.2025.**

Zarząd Dróg Miasta Krakowa w nawiązaniu do złożonego pisma wraz z załączonymi materiałami po przeprowadzonej analizie podaje następujące warunki dla budowy elektroenergetycznego przyłącza oświetlenia przejść dla pieszych w lokalizacji zgodnie z wnioskiem:

1. W rozpatrywanej lokalizacji istnieje oświetlenie zasilane z PZ4065. W załączeniu przesyłamy schematy o charakterze informacyjno-poglądowym.
2. Wszystkie projektowane urządzenia oświetleniowe muszą spełniać wymagania stawiane przez ZDMK (aktualne wymagania do pobrania ze strony www.zdmk.krakow.pl – wytyczne dla projektantów).
3. W ramach inwestycji należy zaprojektować budowę dedykowanego oświetlenia przejść dla pieszych zgodnie z rekomendacją Ministerstwa Infrastruktury z dnia 20.07.2018r. (zgodnie z wymaganiami ZDMK) w oparciu o następujące wytyczne:
 - a) Stosować specjalistyczne oprawy LED (rozsył asymetryczny) wyposażone w sterownik lokalny pozwalający na współpracę z istniejącym w ZDMK systemem sterowania oświetleniem (ewentualnie sterowniki nadrzędne P&P).
 - b) Projektować słupy stalowe ocynkowane lub aluminiowe anodowane na fundamencie prefabrykowanym.
 - c) Zastosować kabel typu YKXs 5x16 mm² na całej długości układany w rurze ochronnej (np. DVK min 75, pod jezdnią np. DVR).
 - d) Zasilanie projektować w nawiązaniu do istniejącego oświetlenia, kablowo od najbliższego istniejącego słupa oświetleniowego.
4. Lokalizację projektowanego oświetlenia należy uzgodnić w ZDMK (procedura ZDMK-36), a następnie uzyskać opinię z Narady Koordynacyjnej Wydziału Geodezji UM Krakowa.
5. Na etapie wydawania warunków analizie nie podlegają własności działek. Wszystkie urządzenia projektować wyłącznie w działkach Gminy Kraków.
6. Rozstaw słupów i moc opraw dobrać do planowanego zagospodarowania z zachowaniem wymogów stawianych oświetleniu. Parametry techniczne drogi muszą spełniać wymogi

zawarte w Rozporządzeniu Ministra Infrastruktury z dnia 24.06.2022 r. (Dz. U. 2022 poz. 1518). Projektowane słupy nie mogą zawężać powierzchni użytkowej chodnika, ścieżek rowerowych i/lub ciągów pieszo-rowerowych.

7. Na powyższe do uzgodnienia w tut. Zarządzie należy przedłożyć projekt architektoniczno-budowlany (zgodnie z procedurą ZDMK-37).
8. Zachować ciągłość oświetlenia w porze wieczorno-nocnej. Pracę wykonać w porozumieniu i koordynacji z tut. Zarządem i firmą utrzymującą oświetlenie w Krakowie.
9. O terminie rozpoczęcia i zakończenia robót należy poinformować tut. Zarząd z tygodniowym wyprzedzeniem.
10. Dla inwestycji uzyskać niezbędne opinie i uzgodnienie w tut. Jednostce i pozostałych Jednostkach miejskich zgodnie z ich kompetencjami oraz w zgodzie z obowiązującym prawem i procedurami, w tym podpisanie stosownych umów i uzyskanie pełnomocnictw. Warunki zachowują ważność przez okres 3 lat.

Kierownik Działu Uzgodnień
Infrastruktury Technicznej

Robert Cebulski

Załączniki:

- 1) Schematy oświetlenia PZ4065

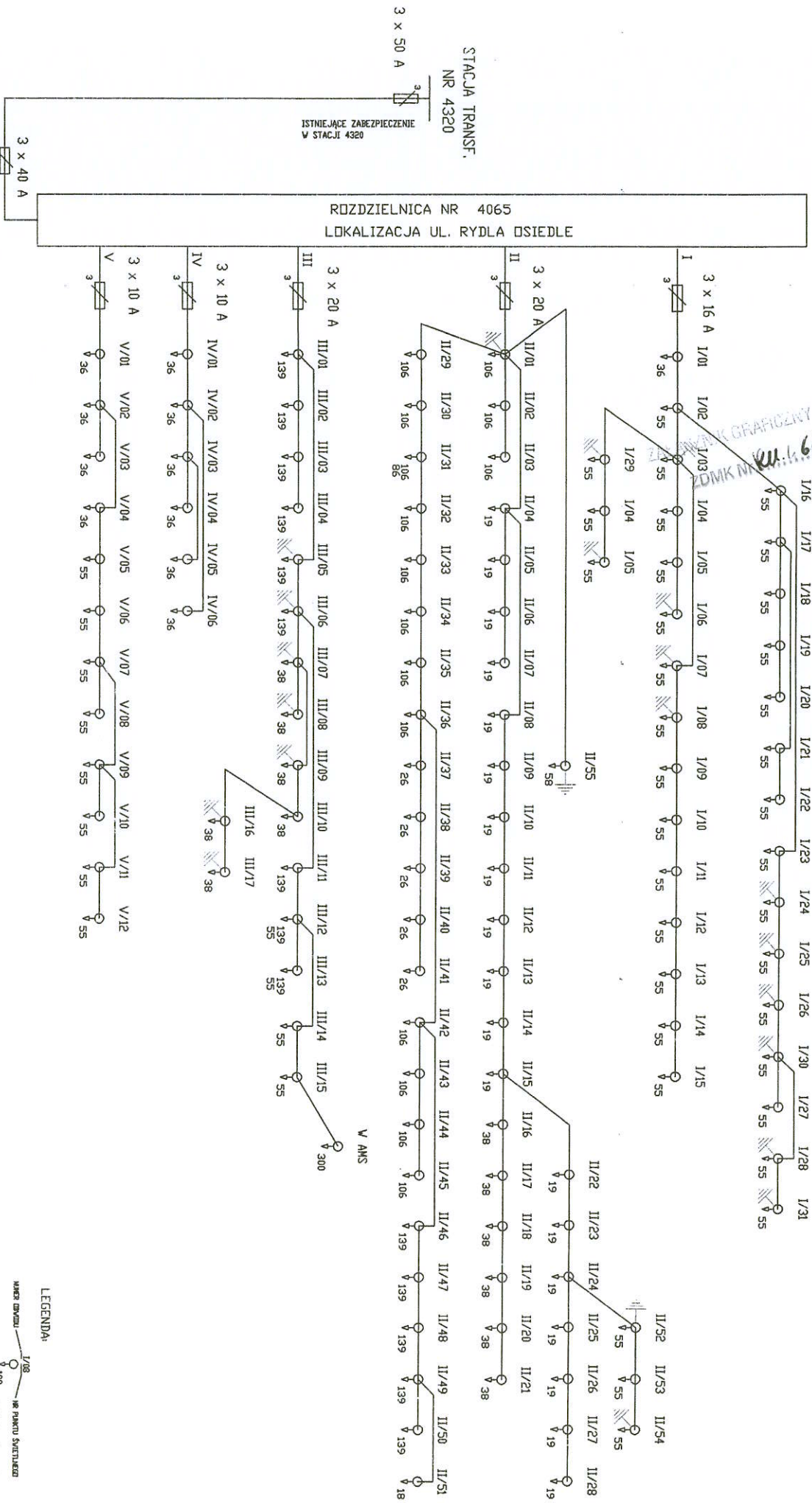
Otrzymują:

1 x DW wraz z załącznikami

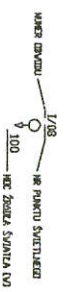
1 x aa RU (ID: 4017838; DW.454.4.44.2025).

PZ 4065

WYKONANIE PRACZYZY DO PISMA
 WZMKN. 61.6.373.2025
 DMK M...

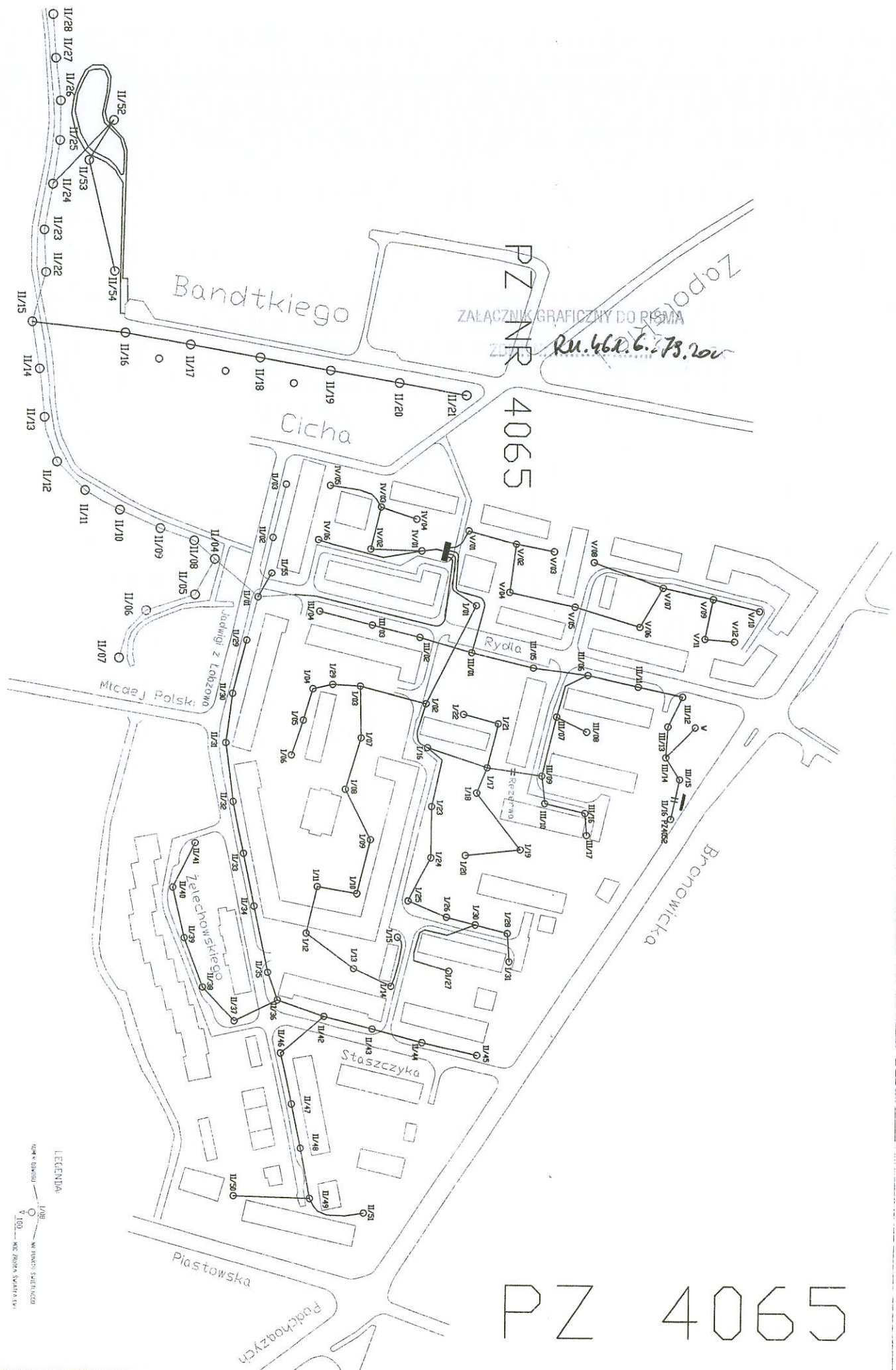


LEGENDA:



U=400/230V~50Hz
 UKŁAD SIĘCI TN-C
 SYSTEM DCHRONY - SAMOCZYNNIE SZYBKI WYŁĄCZENIE

grupa ZUE S. A.	NR. OPR. ES/TP / 99
SCHEMAT POŁĄCZEŃ ZEWNĘTRZNYCH	
PZ NR. 4065	RYŚ NR 2



ZAŁĄCZNIK GRAFICZNY DO Pisma
 Z...
 Ru. 462.6. 73.201

PZ 4065

PZ 4065

LEGENDA



- 1/00 PUNKT SWIETLIANY
- 1/00 PUNKT SWIETLIANY IZOLACJA
- 1/00 PUNKT SWIETLIANY WYKONANY

10722 p.m. Nowak



RU.461.6.415.2025

Gmina Miejska Kraków

Dotyczy: Warunków technicznych budowy elektroenergetycznego przyłącza oświetlenia przejścia dla pieszych na ul. Bronowickiej (w rejonie nr 9) w Krakowie **DW.454.4.44.2025.**

Zarząd Dróg Miasta Krakowa w nawiązaniu do złożonego pisma wraz z załączonymi materiałami po przeprowadzonej analizie podaje następujące warunki dla budowy elektroenergetycznego przyłącza oświetlenia przejścia dla pieszych w lokalizacji zgodnie z wnioskiem:

1. W rozpatrywanej lokalizacji istnieje oświetlenie zasilane z PZ4052. W załączeniu przesyłamy schematy o charakterze informacyjno-poglądowym.
2. Wszystkie projektowane urządzenia oświetleniowe muszą spełniać wymagania stawiane przez ZDMK (aktualne wymagania do pobrania ze strony www.zdmk.krakow.pl – wytyczne dla projektantów).
3. W ramach inwestycji należy zaprojektować budowę dedykowanego oświetlenia przejścia dla pieszych zgodnie z rekomendacją Ministerstwa Infrastruktury z dnia 20.07.2018r. (zgodnie z wymaganiami ZDMK) w oparciu o następujące wytyczne:
 - a) Stosować specjalistyczne oprawy LED (rozsył asymetryczny) wyposażone w sterownik lokalny pozwalający na współpracę z istniejącym w ZDMK systemem sterowania oświetleniem (ewentualnie sterowniki nadrzędne P&P).
 - b) Projektować słupy stalowe ocynkowane lub aluminiowe anodowane na fundamencie prefabrykowanym – dopuszcza się montaż nowej oprawy na istniejącym słupie trakcyjnym.
 - c) Zastosować kabel typu YKXs 5x16 mm² na całej długości układany w rurze ochronnej (np. DVK min 75, pod jezdnią np. DVR).
 - d) Zasilanie projektować w nawiązaniu do istniejącego oświetlenia, kablowo od najbliższego istniejącego słupa oświetleniowego.
4. Lokalizację projektowanego oświetlenia należy uzgodnić w ZDMK (procedura ZDMK-36), a następnie uzyskać opinię z Narady Koordynacyjnej Wydziału Geodezji UM Krakowa.
5. Na etapie wydawania warunków analizie nie podlegają własności działek. Wszystkie urządzenia projektować wyłącznie w działkach Gminy Kraków.
6. Rozstaw słupów i moc opraw dobrać do planowanego zagospodarowania z zachowaniem wymogów stawianych oświetleniu. Parametry techniczne drogi muszą spełniać wymogi

zawarte w Rozporządzeniu Ministra Infrastruktury z dnia 24.06.2022 r. (Dz. U. 2022 poz. 1518). Projektowane słupy nie mogą zawęzać powierzchni użytkowej chodnika, ścieżek rowerowych i/lub ciągów pieszo-rowerowych.

7. Na powyższe do uzgodnienia w tut. Zarządzie należy przedłożyć projekt architektoniczno-budowlany (zgodnie z procedurą ZDMK-37).
8. Zachować ciągłość oświetlenia w porze wieczorno-nocnej. Pracę wykonać w porozumieniu i koordynacji z tut. Zarządem i firmą utrzymującą oświetlenie w Krakowie.
9. O terminie rozpoczęcia i zakończenia robót należy poinformować tut. Zarząd z tygodniowym wyprzedzeniem.
10. Dla inwestycji uzyskać niezbędne opinie i uzgodnienie w tut. Jednostce i pozostałych Jednostkach miejskich zgodnie z ich kompetencjami oraz w zgodzie z obowiązującym prawem i procedurami, w tym podpisanie stosownych umów i uzyskanie pełnomocnictw. Warunki zachowują ważność przez okres 3 lat.

Kierownik Działu Uzgodnień
Infrastruktury Technicznej

Robert Cebulski

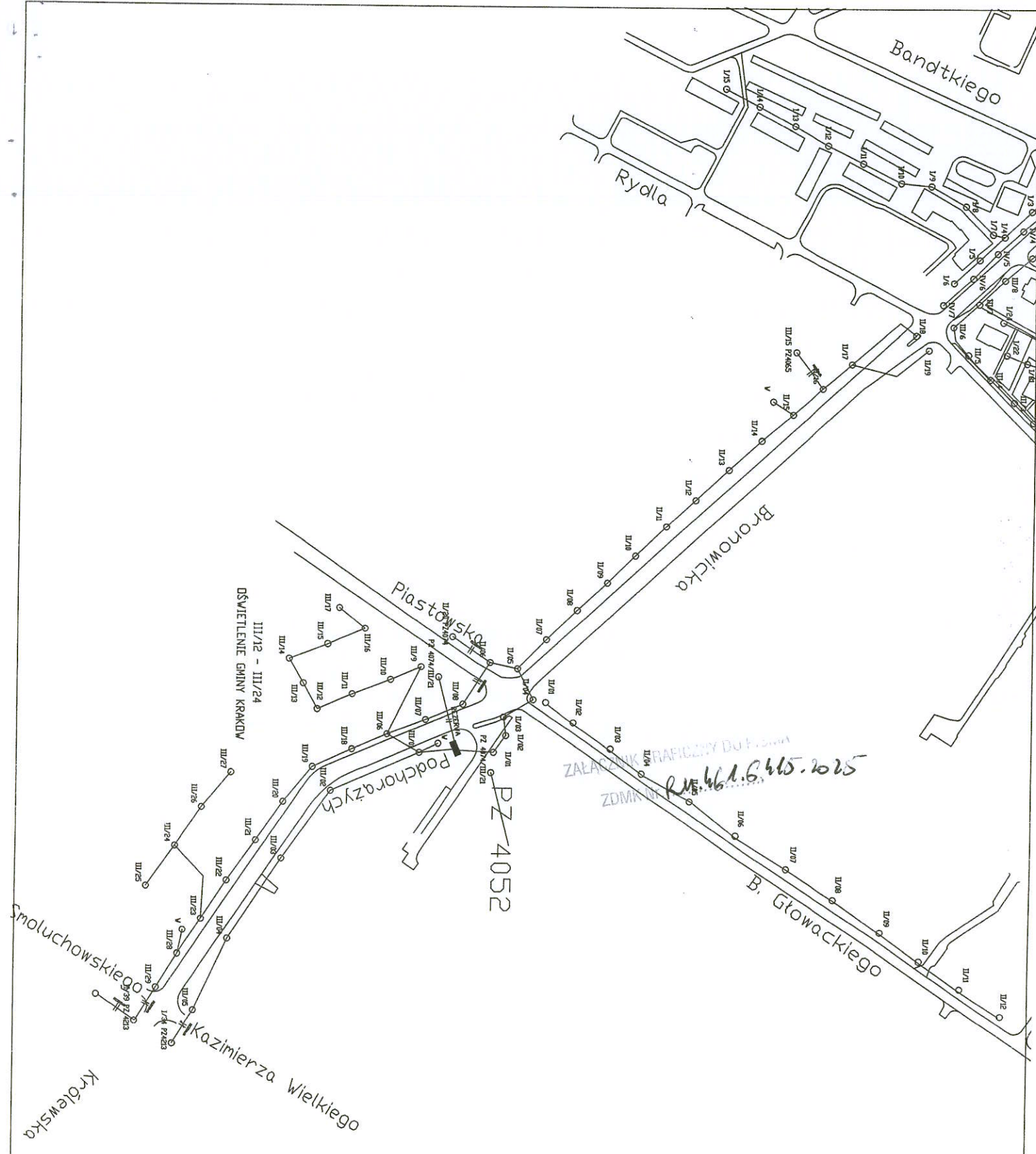
Załączniki:

- 1) Schematy oświetlenia PZ4052

Otrzymują:

1 x DW wraz z załącznikami

1 x aa RU (DW.454.4.44.2025).



PZ 4052

LEGENDA:

- I/00 NR OŚWIETLENIA
- I/01 NR PUNKTU ŚWIETLNEGO
- I/00 ○ ESTYMOWANY PUNKT ŚWIETLNY
- I/00 ○ PRZEMIESZCZONY PUNKT ŚWIETLNY
- I/00 ○ PROJEKTOWANY PUNKT ŚWIETLNY

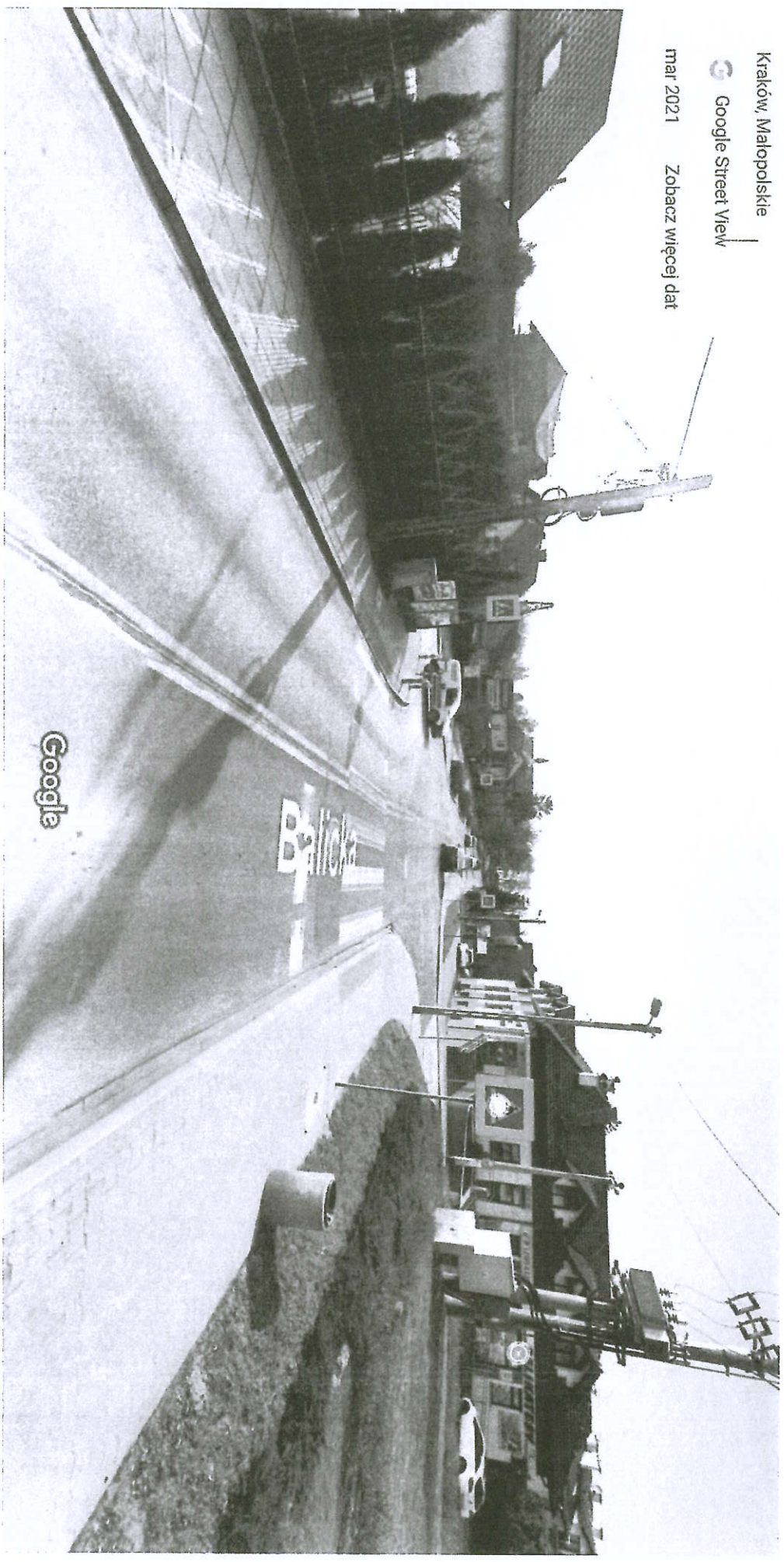
Google 258 Balicka

① BALICKA 258

Kraków, Małopolskie

Google Street View

mar 2021 Zobacz więcej dat

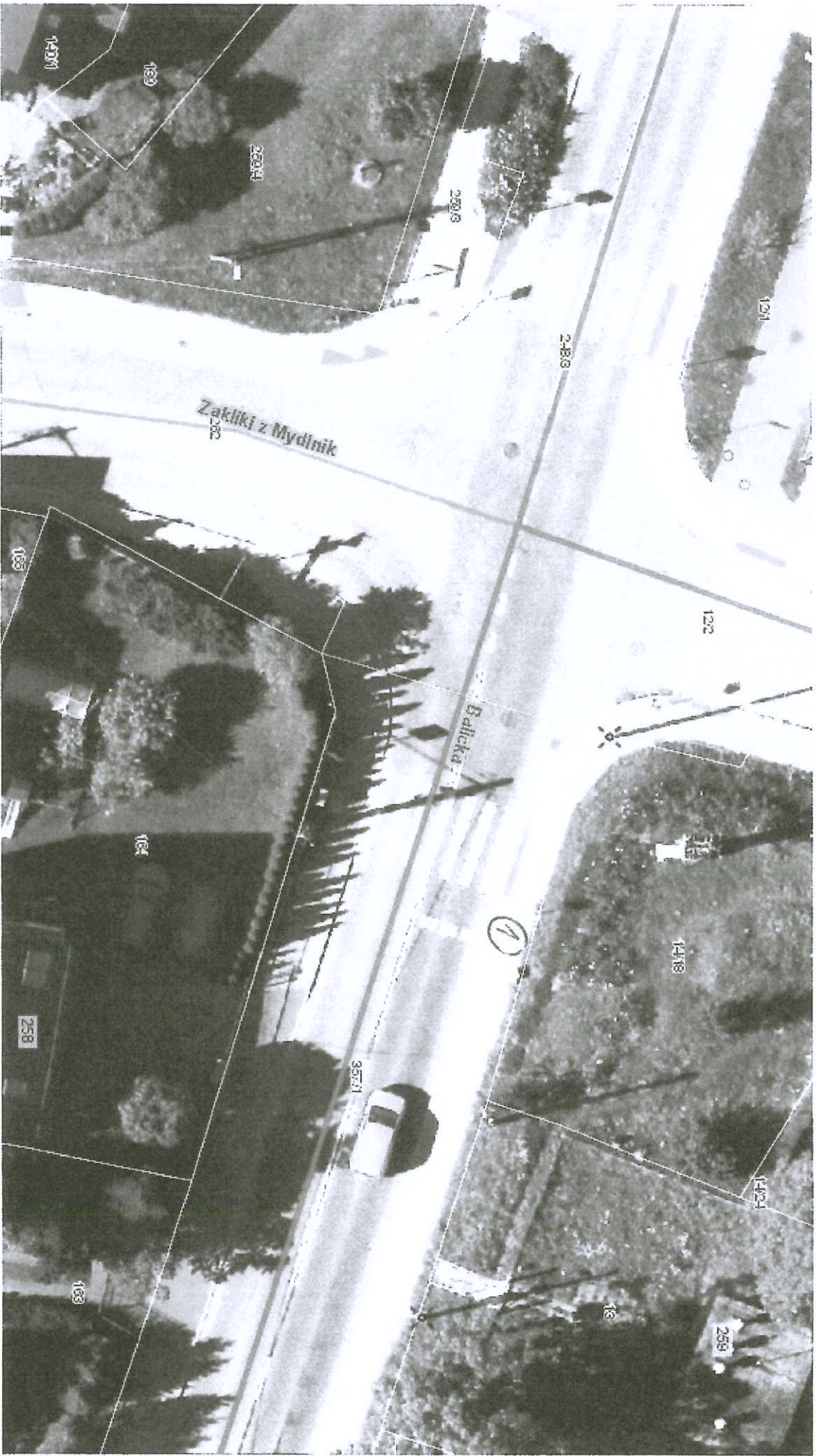


Google

Data zdjęcia: mar 2021 © 2023 Google

Hotel Zakiki

1 BRUCIA 258



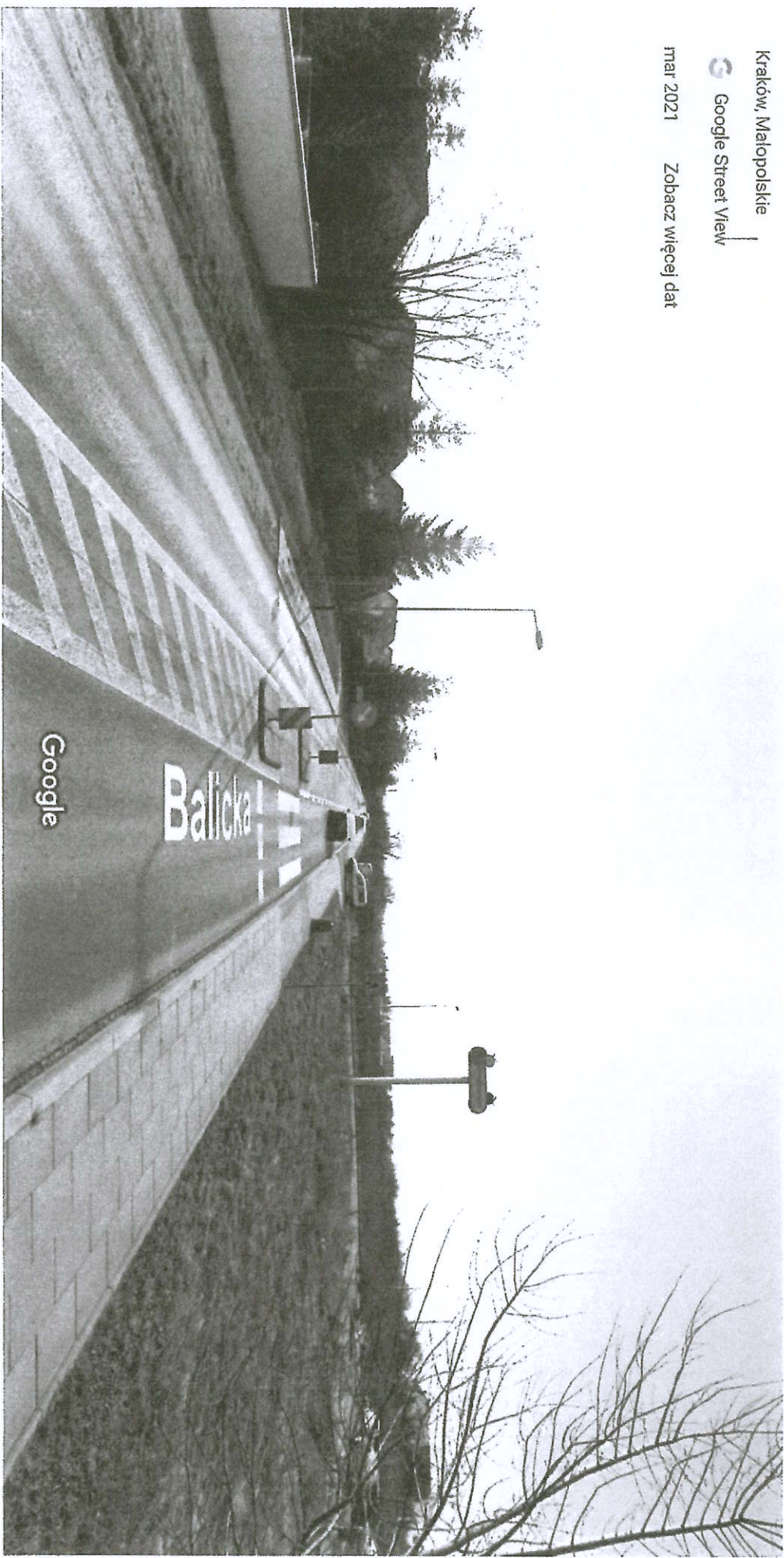
Google 157 Balicka

Kraków, Małopolskie

Google Street View

mar 2021 Zobacz więcej dat

② BAUCIA PRZY BIEDRONCE



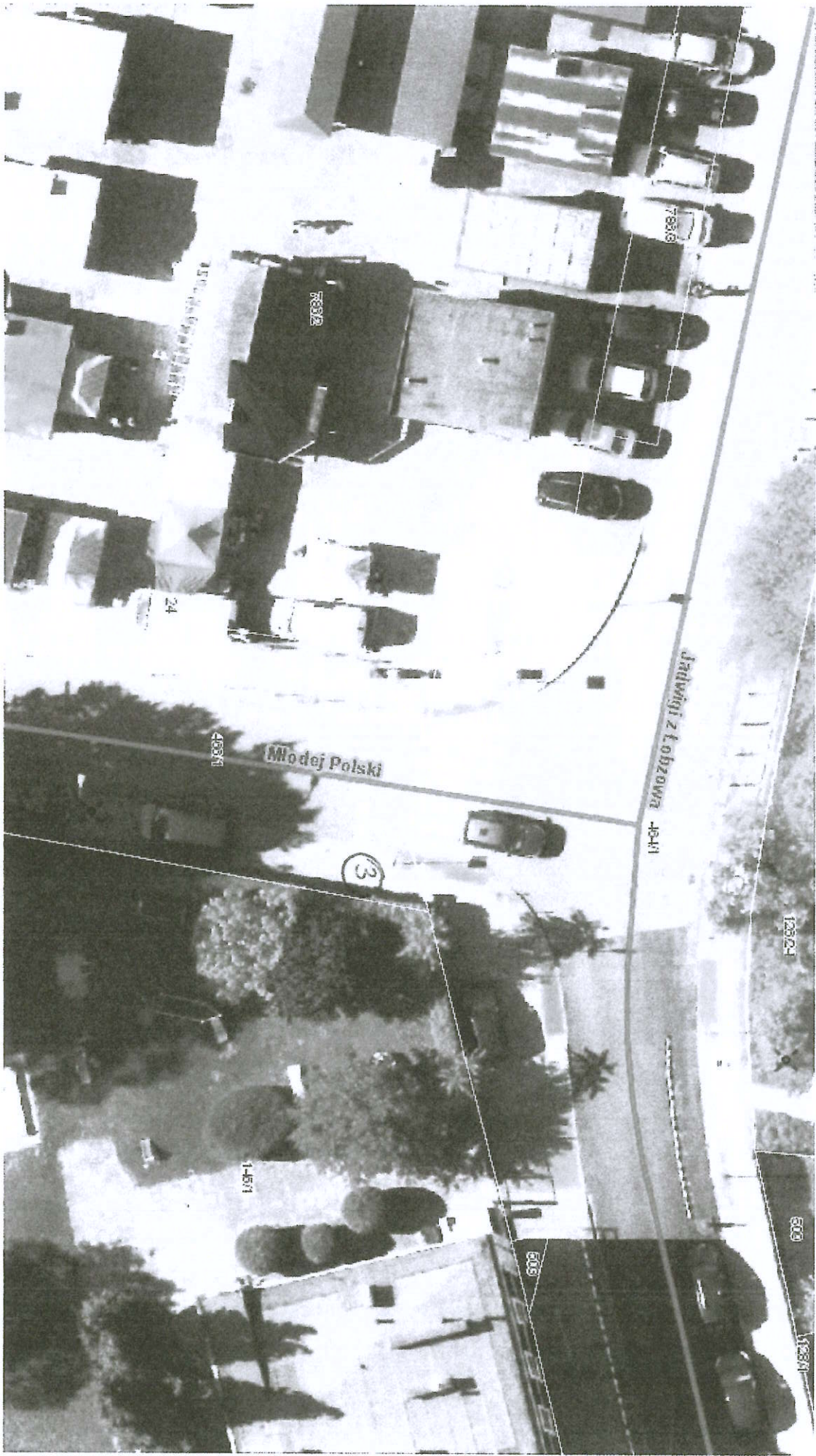
Data zdjęcia: mar 2021 © 2023 Google

OTKA
Tętno i ciśnienie
AVATAR Balicka
Boulder 8.
Balicka

2 BAWCWA PRZY BIEDRONCE



③ Młodej polski



Google 30 Jadwigi z Łobzowa

Kraków, Małopolskie

Google Street View

gru 2020

Zobacz więcej dat

③ Młodej polski'



Data zdjęcia: gru 2020 © 2023 Google



Google Jadwigi z Łobzowa

4 i 5

JADWIGI z ŁOBZOWA - RYDUA 1
RYDUA 2



Kraków, Małopolskie

Google Street View

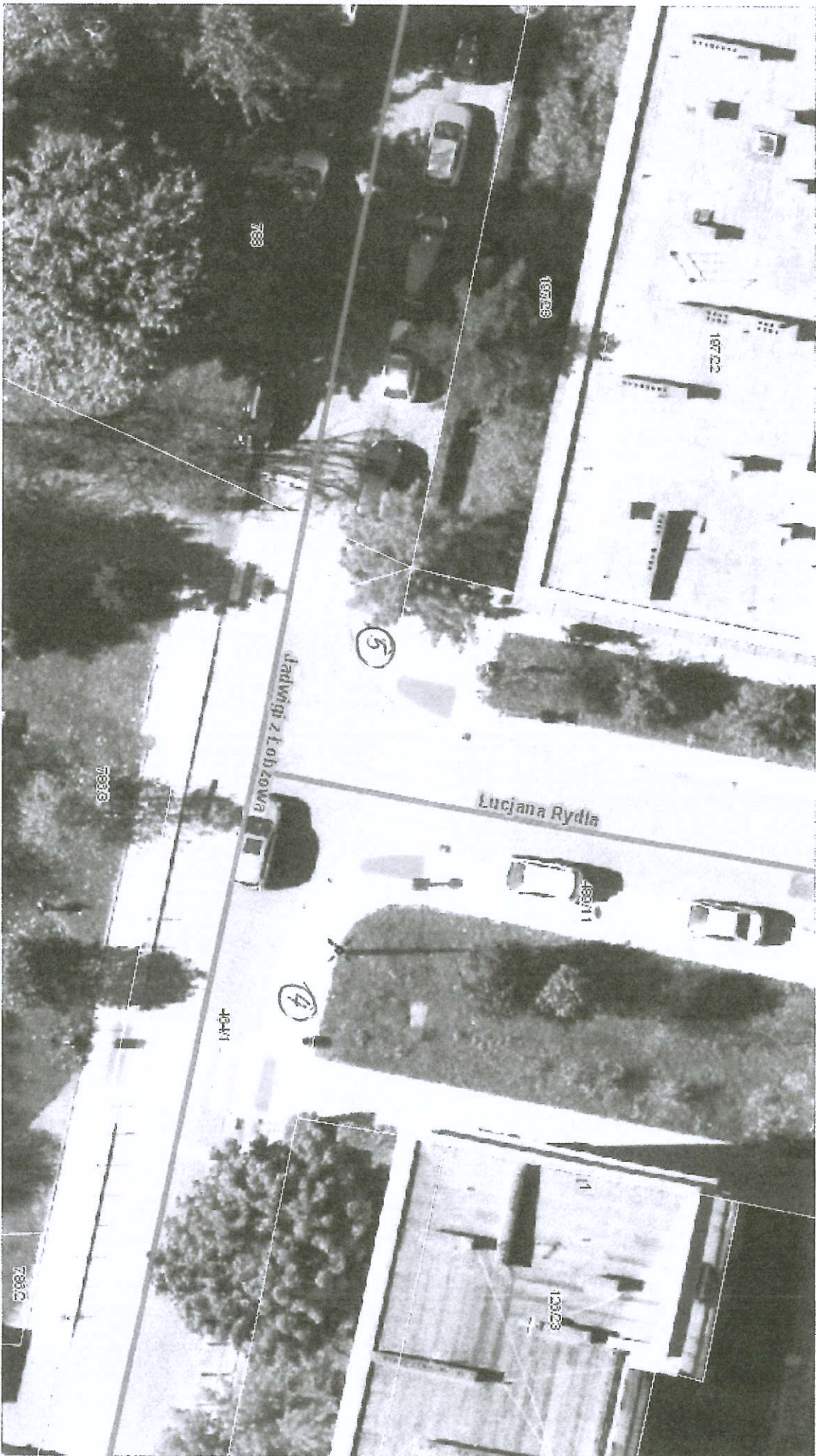
gru 2020 Zobacz więcej dat

Data zdjęcia: gru 2020 © 2023 Google



④ i ⑤
Granicz z poseszami -
pudła

1-908060-6704-4329-8378-134901839803



Skala: 1:249

Bronowicka 9



Google

6 Bronowicka

cze 2024

Google

Data zdjęć: a cze 2024 © 2025 Google





Brzoznicka 9

