



**Ul. Księcia Józefa - budowa chodnika
po stronie południowej**

Podsumowanie działań informacyjno-konsultacyjnych

Zarządu Dróg Miasta Krakowa

**Podsumowanie działań
informacyjno-konsultacyjnych dla zadania
pn. „Ul. Księcia Józefa - budowa chodnika
po stronie południowej, na odcinku
od przystanku *Bielany Obwodnica* do wlotu
sięgacza do posesji nr 230”**

Kraków 2025

Spis treści

I Wprowadzenie	5
II Cel i przedmiot działań informacyjno-konsultacyjnych	5
III Podstawowe informacje o zadaniu	5
1. Lokalizacja	5
2. Zastosowane formy działań informacyjno-konsultacyjnych	5
3. Promocja i sposób informowania o działaniach	5
4. Zestawienie zgłoszonych uwag i wniosków	7
IV Podsumowanie i rekomendacje	7
V Spis załączników	8

I Wprowadzenie

Niniejszy dokument stanowi podsumowanie procesu informowania i zbierania opinii w zakresie przygotowania dokumentacji projektowej dla zadania: „Ul. Księcia Józefa – budowa chodnika po stronie południowej na odcinku od przystanku *Bielany Obwodnica* do wlotu sięgacza do posesji nr 230”. Przygotowanie inwestycji zostało zlecone firmie FDELITA Piotr Frosztęga przez Zarząd Dróg Miasta Krakowa (ZDMK).

II Cel i przedmiot działań informacyjno-konsultacyjnych

Celem działań informacyjno-konsultacyjnych było przede wszystkim zebranie opinii do opracowanego wstępnie projektu oraz umożliwienie zaprezentowania potrzeb różnych interesariuszy i użytkowników publicznej przestrzeni, przede wszystkim mieszkańców Dzielnicy VII Zwierzyniec.

III Podstawowe informacje o zadaniu

1. Lokalizacja

Działania informacyjno-konsultacyjne dotyczyły obszaru położonego w ciągu ul. Księcia Józefa, w zachodniej części Krakowa (Dzielnica VII Zwierzyniec). Zakres planowanych rozwiązań projektowych z założeniami i punktem wyjścia dla dyskusji został zamieszczony w miejskim serwisie *Inwestycje w Krakowie* (podstrona zadania):

<https://inwestycje.krakow.pl/investment/1953>

Teren inwestycji objęty jest Miejscowym Planem Zagospodarowania Przestrzennego – uchwała nr LXXVI/2137/22 Rady Miasta Krakowa z dnia 12 stycznia 2022 r. w sprawie uchwalenia miejscowego planu zagospodarowania przestrzennego obszaru "Bielany". Teren przeznaczony jest pod obiekty przestrzeni publicznej jakimi są np. drogi publiczne, chodnik. W ramach zadania projektowana jest przebudowa drogi powiatowej nr 2287K (ul. Księcia Józefa) polegająca na budowie chodnika w celu poprawy bezpieczeństwa ruchu dla pieszych, którzy obecnie poruszają się tam poboczem.

2. Zastosowane formy działań informacyjno-konsultacyjnych

Zastosowane formy:

- informacja na stronach: zdmk.krakow.pl, razemwdialogu.pl oraz inwestycje.krakow.pl,
- ulotki (przekazane bezpośrednio do skrzynek mieszkańców rejonu objętego inwestycją),
- zbieranie uwag za pośrednictwem serwisu inwestycje.krakow.pl - formularz: *Zgłoś uwagi do inwestycji*,
- dyżur telefoniczny projektanta.

3. Promocja i sposób informowania o działaniach

Działania informacyjno-konsultacyjne promowane były poprzez następujące kanały informacyjne:

- podstrona w serwisie *Inwestycje w Krakowie*
<https://inwestycje.krakow.pl/investment/1953>

- strona internetowa ZDMK
<https://zdmk.krakow.pl/nasze-dzialania/zapoznaj-sie-z-planami-inwestycji-wzdruz-ul-ksiecia-jozefa/>

- strona internetowa Razem w dialogu

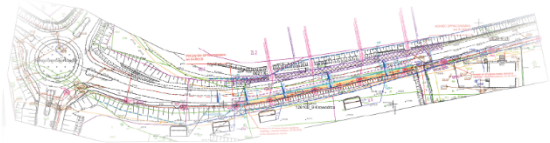
<https://razemwdialogu.pl/zapoznaj-sie-z-planami-inwestycji-wzdluz-ul-ksiecia-jozefa/>

- profil ZDMK na Facebook

<https://www.facebook.com/zdmk.krakow/posts/pfbid02y3qLZPCWpwoNQdMVHSsmqveaJus5dTkhEe3gFDfyhg6DTJSmdM3FC4ZJeu1psfAVI> (start działań)

<https://www.facebook.com/photo.php?fbid=1053910159874547&set=pb.100057667170886.-2207520000&type=3> (przypomnienie o dyżurze telefonicznym)

<https://www.facebook.com/photo.php?fbid=1055336576398572&set=pb.100057667170886.-2207520000&type=3> (przypomnienie o zbieraniu uwag)

<div data-bbox="231 719 746 1462"> <p>Kraków Dzielnica VII - Zwierzyniec</p> <p>Ul. Księcia Józefa - budowa chodnika po stronie południowej na odcinku od przystanku <i>Bielany Obwodnica</i> do wlotu sięgacza do posesji nr 230</p> <p>Inwestycja Zarządu Dróg Miasta Krakowa zdmk.krakow.pl</p> <p>WARTO WIEDZIEĆ</p> <p>Zasadniczym założeniem inwestycji jest przebudowa drogi powiatowej nr 2287K (ul. Księcia Józefa), polegająca na budowie brakującego odcinka chodnika w celu poprawy bezpieczeństwa ruchu dla pieszych, którzy teraz poruszają się poboczem. Zainstalowane zostanie też nowe oświetlenie z oprawami typu LED. Trwają prace projektowe w ramach zadania.</p> <p>WSTĘPNY PROJEKT</p> <p>Z zaproponowanymi rozwiązaniami projektowymi można zapoznać się m.in. w serwisie Inwestycje w Krakowie:</p> <p>inwestycje.krakow.pl/investment/1953</p> </div>	<div data-bbox="815 712 1366 1462"> <p>MASZ UWAGI?</p> <p>Skorzystaj z dyżuru projektanta</p> <p>Zadzwoń 11 lutego 2025 r. (wtorek) w godzinach: 16.00 - 18.00 pod nr:</p> <p>12 616 72 55</p> <p>Wypełnij formularz i prześlij do 21 lutego (piątek)</p> <p>Wejdź na: inwestycje.krakow.pl/investment/1953 - formularz znajduje się w prawym górnym rogu strony. Zamieszczony jest tam również plan sytuacyjny przygotowany przez biuro projektowe.</p>  <p>BĄDŹ NA BIEŻĄCO</p> <p>Zarząd Dróg Miasta Krakowa ul. Centralna 53 31-586 Kraków</p> <p>centrala: 12 616 70 00 zdmk.krakow.pl facebook.com/zdmk.krakow</p> <p><small>Ulotka przygotowana w ramach działań informacyjno-konsultacyjnych.</small></p> </div>
---	---

Poglądowa ulotka



Zdjęcia z dystrybucji ulotek

4. Zestawienie zgłoszonych uwag i wniosków

a) formularz *Zgłoś uwagi do inwestycji* - treści uwag i wniosków

Za pośrednictwem formularza wpłynęły następujące uwagi:

- **Uwagi/wnioski mieszkańca 1:**

Wprowadzenie przejścia dla pieszych. Na projektowanym odcinku ludzie przechodzą do lasu, kierują się do budynków mieszkalnych przy ul. Bielańskiej. Jako mieszkańcy staramy się również o stworzenie w tym miejscu przystanku. W momencie kiedy przystanek powstanie, przejście będzie musiało powstać.

- **Odniesienie się do uwag:**

W ramach projektu nie przewidziano budowy przejścia dla pieszych, ponieważ wymagałoby to wykonania chodnika po przeciwnej stronie drogi, co wykracza poza zakres zadania. Istniejące przejście dla pieszych, prowadzące do lasu, znajduje się w odległości około 300 metrów. Dodatkowo, przejścia dla pieszych są dostępne na rondzie, około 100 metrów od miejsca inwestycji. Jeśli chodzi o przystanek, Zarząd Transportu Publicznego (ZTP) nie zgłosił konieczności jego lokalizacji w wyznaczonym miejscu.

- **Uwagi/wnioski mieszkańca 2:**

Wnoszę o: 1. Zastosowanie trwalszych krawężników granitowych.

2. Dostosowanie chodnika do potrzeb osób o ograniczonej mobilności.

- **Odniesienie się do uwag:**

1. Zastosowano krawężnik granitowy.

2. Chodnik jest dostosowany do potrzeb osób o ograniczonej mobilności.

b) dyżur telefoniczny – 11 lutego 2025 r., w godz. 16.00-18.00

Lp.	Uwaga/wniosek/postulat zgłoszony w trakcie dyżuru	Sposób odniesienia się do uwagi/wniosku/postulatu
	Brak uwag	

IV Podsumowanie i rekomendacje

a. Biuro projektowe

Zgłoszone przez mieszkańców uwagi zostały spełnione zgodnie z obowiązującą umową. Postulaty wykraczające poza jej zakres, w miarę możliwości budżetowych, powinny zostać uwzględnione przy planowaniu kolejnych etapów inwestycyjnych na wskazanym terenie.

b. Zarząd Dróg Miasta Krakowa

W wyniku działań informacyjno-konsultacyjnych przeprowadzonych wśród społeczności lokalnej, nie stwierdzono nowych okoliczności, które dawałyby podstawę do konieczności dokonania istotnych korekt w zaproponowanych rozwiązaniach. W związku z tym – projekt przedstawiony przez wykonawcę, będzie w tej samej formie poddany dalszym działaniom procesu inwestycyjnego.

V Spis załączników

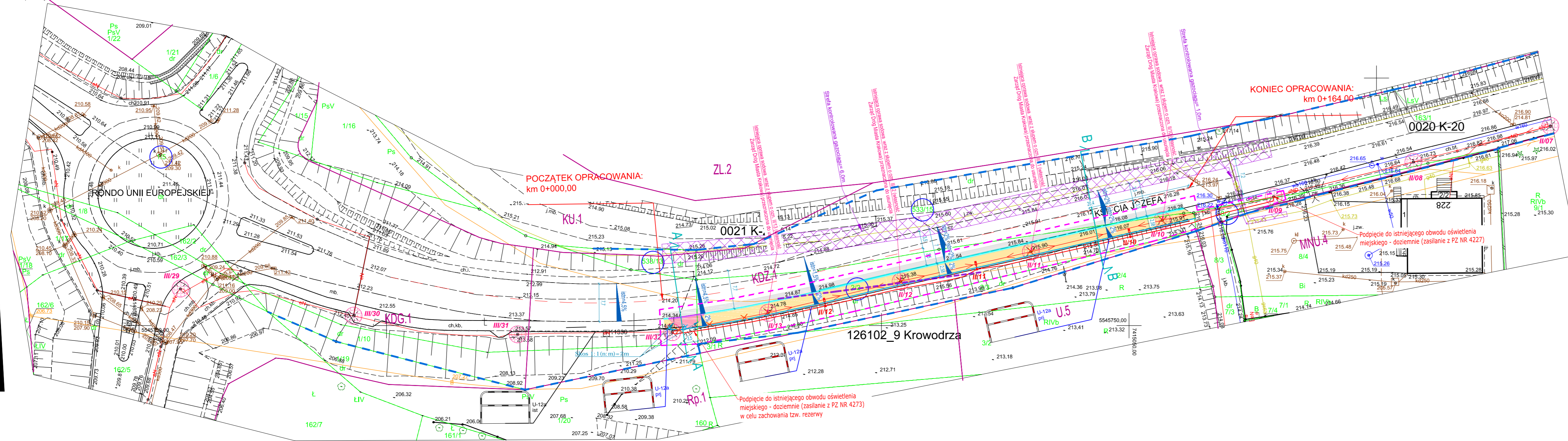
Załącznik nr 1

Wstępny plan sytuacyjny

Mapa zasadnicza

Skala 1:500

Województwo: małopolskie
Powiat: M. KRAKÓW
Jednostka ewid.: 126102_9 Krowodrza
Obręb: 0020 K-20, 0021 K-21
Układ wsp.: 2000_21
Układ odn.: PL-EVRF2007-NH
Id sprawy: GD-10.6642.20107.2024



INFORMACJA O OBSZARZE ODDZIAŁYWANIA OBIEKTÓW:
Obszar oddziaływania obiektów mieści się w całości na działkach budowlanych na których obiekty zostały zaprojektowane. Zakres oddziaływania został oznaczony linią przerywaną zgodnie z poniższą legendą. Obszar został określony na podstawie:

- Rozporządzenia Ministra Infrastruktury z dnia 12 kwietnia 2002 r. w sprawie warunków technicznych, jakim powinny odpowiadać budynki i ich usytuowanie
- Ustawy z dnia 7 lipca 1994 r. Prawo budowlane
- Rozporządzenie Ministra Infrastruktury z dnia 24 czerwca 2022 r. w sprawie przepisów techniczno-budowlanych dotyczących dróg publicznych
- Ustawy z dnia 21 marca 1985 r. o drogach publicznych.
- Ustawy z dnia 27 kwietnia 2001 r. Prawo ochrony środowiska.
- Ustawy z dnia 20 lipca 2017 r. Prawo wodne.

LEGENDA:

- Zakres opracowania inwestycji, obszar oddziaływania obiektów
- Istniejąca granica pasa drogowego drogi powiatowej nr 2287K (ul. Księcia Józefa)
- Granice przeznaczenia terenu zgodnie z MPZP

Przebudowa dróg publicznych - art.29 ust.3 pkt.1d) Ustawy PB

- Istniejąca oś jezdni drogi
- Projektowany krawężnik betonowy 20x30cm wyniesiony +12cm
- Projektowany krawężnik betonowy 20x30cm wyniesiony +4cm
- Projektowane obrzeże betonowe 8x30cm
- Projektowana krawędź nawierzchni zjazdu
- Projektowane odtworzenie nawierzchni jezdni - wzdłuż krawężników= frezowanie nawierzchni warstwy ścieralnej do szer. 1,00m i wykonanie nowej warstwy ścieralnej
- Projektowana nawierzchnia chodnika, nawierzchnia z betonowej kostki brukowej bezfazowej typu Holland, gr. 8cm, kolor szary
- Projektowany ściek przykrawężnikowy złożony z dwóch rzędów betonowych kostek brukowych fazowych typu Holland, gr. 8cm, kolor szary
- Projektowany przekrój konstrukcyjny
- Projektowana barierka chodnikowa typ U-12a zabezpieczająca przed spadnięciem z wysokiej skarpy
- Projektowana rozbiórka istniejącej barierki chodnikowej typ U-12a
- Projektowane zabezpieczenie istniejącej ziemnej linii kablowej telekomunikacyjnej za pomocą rury dwudzielnej

Projektowana rozbudowa sieci oświetlenia ulicznego (urządzenie budowlane drogi, związane funkcjonalnie z drogą)

1. Oświetlenie uliczne

- Istniejące oświetlenie uliczne zasilane z PZ4227 i PZ4273 pozostające bez zmian
- Istniejące oświetlenie uliczne zasilane z PZ4227. Projektowana likwidacja istniejących opraw sodowych, słupów oraz napowietrznej linii kablowej
- Projektowany słup stalowy ocynkowany z oprawą typu LED o rozsyłe asymetrycznym, wyposażone w sterownik lokalny zgodny ze standardem stosowanym przez ZDMK - zasilane z PZ4227
- Projektowana ziemna linia kablowa zasilająca projektowane lampy uliczne. Przewód YKXs 5x16mm² w rurze ochronnej karbowanej giętkiej HDPE 75, pod jezdnią i zjazdami rury karbowane sztywne RHDPE min.75. - zasilane z PZ4227

Obiekty niewymagające zgłoszenia zamiaru wykonywania robót budowlanych - POZA ZAKRESEM WNIOSKU

- Budowa zjazdu zwykłego - projektowana nawierzchnia zjazdu zwykłego, nawierzchnia z betonowej kostki brukowej bezfazowej typu Holland, gr. 8cm, kolor czerwony - art.29 ust.4 pkt.1b) Ustawy PB

Dokument wygenerowany dn. 03-12-2024 r. przez: Aneta Kolasa

BIURO PROJEKTOWE:

FDELITA PIOTR FROSZTEGA
30-605 Kraków, ul. Fredry 4F/14

IMIĘ I NAZWISKO	NR UPB:	PODPIS:
mgr inż. Piotr FROSZTEGA	PKD/0057/POOD/16	

TEMAT:

PRZEBUDOWA DROGI POWIATOWEJ NR 2287K (UL. KSIĘCIA JÓZEFA) NA DZIAŁKACH 1/5, 2/2, 8/2, 533/13, 533/15 OBRĘB 0021 KROWODRZA, JEDNOSTKA EWIDENCYJNA 126102_9 W MIEJSCOWOŚCI KRAKÓW, GMINA KRAKÓW

W RAMACH ZADANIA: "Ul. Księcia Józefa - budowa chodnika po stronie południowej na odcinku od przystanku Bielany Obwodnica do wlotu sięgającego do posesji nr 230"

INWESTOR:
**GMINA MIEJSKA KRAKÓW
ZARZĄD DRÓG MIASTA KRAKOWA
UL. CENTRALNA 53
31-586 KRAKÓW**

BRANŻA:	FAZA:	DATA / DATE:
DROGOWA	KN	12.2024

NADZA RYSUNKU:	SKALA:	NR PROJEKTU:
	1:500	

PROJEKT ZAGOSPODAROWANIA TERENU PLANISZA DROGOWA	NUMER RYSUNKU: DRAWING No:
	DB.01