



STUDIO KONSERWACJI DZIEŁ SZTUKI I ZABYTKÓW
MAŁGORZATA ZAGÓRSKA SLANINA
31-476 KRAKÓW AL. BORA-KOMOROWSKIEGO 15A

PROGRAM PRAC KONSERWATORSKICH
DOTYCZĄCY DREWNIANEGO KRZYŻA
NA GÓRZE BORKOWSKIEJ U ZBIEGU ULIC
ZAKOPIAŃSKIEJ I ZAWIŁEJ W KRAKOWIE



”MULTIFARIUS”

STUDIO KONSERWACJI DZIEŁ SZTUKI I ZABYTKÓW

mgr Małgorzata Zagórska-Slanina

30-476 Kraków, Al. Bora Komorowskiego 15A

tel. 695 584 135

NIP: 676-140-34-47

REGON: 120903901

OPR. MGR MAŁGORZATA ZAGÓRSKA-SLANINA

KRAKÓW, CZERWIEC 2024R

DANE INWENTARYZACYJNE OBIEKTU

miejsowość	Kraków
lokalizacja	Góra Borkowska przy skrzyżowaniu ulic Zakopiańskiej i Zawilej w Krakowie
rodzaj i tytuł obiektu	krzyż przydrożny z rzeźbą Ukrzyżowanego
autor	nieznany
czas powstania	XX wiek
materiał i technika wykonania	obecny współcześnie krzyż wykonany z twardego drewna, obróbka ciesielska o gładkich płaszczyznach, pokryty farbą olejną. Chrystus - odlew jednostronny ze stopu cynku z aluminium, patynowany, zabezpieczony przezroczystym lakierem. Postać przymocowana do krzyża trzema wkretami krzyżakowymi.
wymiary	obecny krzyż : 298 x 200 x 16 cm belka : 19 x 16 cm betonowy postument : 40 x 49 x 30 cm obecny odlew Chrystusa : wysokość - 58cm rozpiętość ramion - 40 cm głębokość - 6 cm
inskrypcje	brak
użytkownik - właściciel	Zarząd Dróg Miasta Krakowa
wpis do ewidencji zabytków	brak

OPIS, MATERIAŁ I TECHNIKA WZKONANIA

Jest to współczesny drewniany krzyż łaciński o prostej formie ze ściętymi krawędziami końców belek. Powierzchnia ścianek belek krzyża gładko opracowana, zabezpieczona powierzchniowo brązową farbą olejną. Na przecięciu ramion krzyża mocowany odlew jednostronny z metalu (stop cynku z aluminium) postaci Chrystusa. Postać Ukrzyżowanego przymocowana do krzyża trzema śrubami stożkowymi – krzyżakowymi. Chrystus ma lekko ugięte ręce w łokciach, palce dłoni są zaciśnięte oprócz kciuka.

Głowa Chrystusa ubrana w cierniową koronę zachodzącą na czoło, opada na prawe ramię. Pod koroną cierniową widoczne pofalowane włosy spływające do nasady prawego ramienia i na tył szyi.

Twarz Chrystusa z zarostem, zamknięte oczy i usta.

Tors postaci ukazuje anatomiczne szczegóły. Peryzonium okrywa biodra i górne części ud, jest zdrapowane na prawą stronę i opada kilkoma zwiniętymi fałdami wzdłuż prawego boku uda aż do kolana. Nogi lekko ugięte w kolanach, prawa bardziej wysunięta do przodu, przez skrzyżowanie stóp – prawej, która zachodzi na lewą.

Obie stopy przebite – obecnie jest to śruba krzyżakowa, stożkowa.

Odlew postaci Chrystusa spatynowano w zagłębieniach ciemną farbą, całość zabezpieczono rodzajem przezroczystego lakieru. Krzyż osadzono w betonowym niewielkim postumencie – fundamencie.

Boki belki pionowej przy nasadzie styku z betonowym postumentem wzmocniono umieszczając po obu stronach żelazne prostokątne płytki o grubości około 1,5 cm, wpuszczone w beton i spięto na przestrzał jedną około 2 cm śrubą z nakrętką (foto nr 11).

KRÓTKA HISTORIA OBIEKTU

Pierwotny krzyż został wykonany w XIX wieku przez miejscowego cieślę z drewna w stylu ludowym. Zbudowano go przy starym szlaku z Kobierzyna do Wieliczki, na rozstaju dróg jako symbol wiary był znacznie mniejszy i mniej okazały (foto nr 13 – udostępnione przez UMKZ).

ZESTAWIENIE BIBLIOGRAFII : Karta ewidencyjna, M. Dubińska, 1987 (W.K.Z.)

OPIS : Drewniany, o prostych ramionach oprofilowanych na narożnikach, ustawiony na kwadratowej trójstopniowej podstawie. Osłonięty falistym daszkiem blaszanym, zakończonym kopułkowym hełmem i ażurowym, kutym żeliwnym Krzyżykiem Zaplecek z desek. Chrystus wisi na wyprężonych ramionach, stopy skrzyżowane przebite jednym gwoździem, oparte na półeczce. Głowa w koronie cierniowej pochylona na prawe ramię. Twarz o ekspresyjnych rysach okolona ciemnym zarostem. Korpus o podkreślonej muskulaturze, silnie zwężony w pasie. Perizonium nisko upięte na prawym boku. Powyżej rzeźby tytuł z napisem „INRI”. Stan średni, pomalowany farbą olejną na jaskrawy kolor.

WALORYZACJA : Obiekt prezentuje walory ginącej sztuki ludowej w jej tradycyjnej formie. Wraz z rzeźbą i formą daszka tworzy malowniczą kompozycję o wartościach kultowych i artystycznych. Jest jedynym Krzyżem przy drodze zakopiańskiej w obszarze Krakowa. Zasluguje na wpis do rejestru zabytków.

WNIOSKI KONSERWATORSKIE : Wymagana gruntowna konserwacja strukturalna z impregnacją drewna i przywróceniem pierwotnej kolorystyki. Zagrożeniem jest planowana modernizacja skrzyżowania dróg. Należy przesunąć go w głąb działki, otoczyć ogródkiem z drewnianym płotkiem.

W/w Krzyż nie zachował się, prawdopodobnie przepadł przy przeprowadzonej modernizacji skrzyżowania. Obecny „współczesny” krzyż Góry Borkowskiej przeszedł zapewne już kilka reparacji, z których ostatnia prawdopodobnie objęła skrócone u podstawy z przyczyn złego stanu zachowania. Obecna rzeźba Chrystusa Ukrzyżowanego – odlew w metalu jest wtórna, powstała prawdopodobnie kilkadziesiąt lat temu.

STAN ZACHOWANIA I PRZYCZYNY ZNISZCZEŃ

Stan zachowania obecnego Krzyża wskazuje na wykonanie remontu konserwatorsko-konstrukcyjnego. Poprzednie „naprawy” krzyża skróciły jego pionową belkę u nasady o 1/3 długości, prawdopodobnie usuwając zbutwiałą fragment drewna.

Obecnie pionowa belka jest zbyt krótka w stosunku do poziomej. Powierzchnia belek krzyża wykazuje liczne głębsze i płytsze szczeliny pęknięć wzdłuż słoi na całej powierzchni. W niektórych szczelinach zaobserwować można jasne resztki wtórnych kitów, będących pozostałościami poprzednich napraw. Drewno krzyża jest rozeschnięte, wyjałowione, z szarym zabarwieniem w obrębie miejsc pęknięć i na powierzchniach gdzie warstwa zabezpieczająca dawno odsłoniła gołe drewno. W głębszych szczelinach pęknięć np. po stronie prawego boku pionowej belki i pod poziomym prawym ramieniem krzyża ciemne partie korozji drewna spowodowane czynnikami mykologicznymi gdzie najdłużej obiekt kumuluje wodę opadową i w sposób długotrwały utrzymuje się zawilgocenie. Również pobliski mur za krzyżem zatrzymuje swobodną cyrkulację powietrza, przyczyniając się do dłuższego zalegania wilgoci w strukturze obecnie pozbawionego powierzchniowo warstwy zabezpieczenia. Górna płaszczyzna poziomej belki krzyża jest pokryta mchami i porostami. Nasada belki pionowej zatopiona w betonowym postumencie uwidacznia przy krawędzi styku korozję drewna w postaci ciemnych przebarwień, które łuszczą się i odpadają (foto nr 11). Postać Chrystusa - jednostronny odlew z metalu - wtórny pokryty warstwą lakieru bezbarwnego zabezpieczającego metal przed korozją fizyczną. Śruby mocujące odlew postaci na krzyżu pokryte rdzą (foto nr 6).

WNIOSKI I ZAŁOŻENIA KONSERWATORSKIE

Opisywany współczesny Krzyż w przypadku gdy traktuje się jak zabytek wymaga przeprowadzenia remontu konserwatorskiego w warunkach pracowni. W pierwszej kolejności należy zdemontować pionową belkę osadzoną w betonowym fundamencie. Następnie zdemontować dwie żelazne blachy spięte na wskroś śrubą. Po tym działaniu okaże się czy część stopy belki pionowej zatopiona w betonie jest skorodowana i zdestruowana oraz ile należy usunąć skorodowanego drewna. W poprzednich naprawach krzyż został znacznie skrócony wskutek destrukcji drewna pionowej części belki osadzonego w poprzednich montażach. Obecny brak około 1/3 belki pionowej spowodował utratę proporcji krzyża. Należy wykonać i odtworzyć w specjalnej konstrukcji brakujący fragment pionowej części. Drewno obecnie zachowanych belek jest pozbawione swoich pierwotnych parametrów wytrzymałościowych i wymaga usunięcia resztek przemalowań olejnych, odczyszczenia ręcznego wszystkich fragmentów, wykonania dezynfekcji i dezynsekcji oraz wzmocnienia poprzez impregnację. Wszystkie głębsze szczeliny pęknięć należy uzupełnić metodą kitowania specjalistycznymi masami dwuskładnikowymi, uzupełnieniom nadać fakturę naśladującą oryginał. Należy pozostawić naturalną fakturę drewna powstałą na skutek oddziaływania czynników atmosferycznych. Całość w końcowym etapie połączyć z rekonstrukcją brakującego dolnego fragmentu belki krzyża (rys. nr 1). Nawierzchnię drewna oryginalnego i rekonstrukcji zabezpieczyć zewnętrzną bejcą do drewna a następnie woskiem mikrokrystalicznym. W celu wzmocnienia całości zrekonstruowanej stopy krzyża należy ją wzmocnić poprzez umocowanie czterech stalowych kątowników na wszystkich czterech narożnikach drewnianej belki zrekonstruowanej i oryginalnej. Długość kątowników powinna zachodzić z nadmiarem na oryginał krzyża. Metalowy odlew postaci Chrystusa odczyścić z zabrudzeń i przezroczystego lakieru. Zabezpieczyć ponownie przezroczystą powłoką. Skorodowane śruby mocujące Chrystusa do krzyża należy wymienić na nierdzewne i ponownie osadzić na zakonserwowanym krzyżu.

Opisywany obecny krzyż pozbawiony jest jednak wartości zabytkowych i nie objęty ochroną konserwatorską, dlatego też dopuszcza się możliwość wykonania nowego na wzór. Proporcje i wymiary krzyża wykonanego na wzór będą jednak okazały się zbyt dużymi, wychodzące znacznie ponad wysokość muru znajdującego się w tle, dlatego też najkorzystniejszym rozwiązaniem będzie zastosowanie belek obecnego krzyża, zmniejszenie jego wymiarów – dostosowując proporcje poziomego ramienia do pionowej belki. W końcowym etapie prac po rozpoznaniu stanu technicznego ewentualnie usunąć stary i wykonać nowy fundament do zamocowania całości krzyża. Nowy fundament powinien zostać zagłębiony poniżej poziomu zamrzania gruntu i mieć zbrojenia. W obrębie fundamentu nie powinno znajdować się wysokiej zieleni.

PROPONOWANE POSTĘPOWANIE KONSERWATORSKIE

A. METODY ZASTOSOWANE PRZY PEŁNEJ KONSERWACJI OBECNEGO KRZYŻA :

1. Demontaż krzyża i przewiezienie go do pracowni.
2. Ewentualne rozkucie i likwidacja istniejącego fundamentu. Likwidacja wysokiej zieleni z otoczenia.
3. Konserwacja drewnianego krzyża :
 - demontaż metalowego Chrystusa,
 - usunięcie ręczne resztek farb olejnych do warstwy drewna – użycie preparatu
 - RYMOSOL lub SCANSAL do zmiękczenia olejnej powłoki i usunięcie jej szpachelkami,
 - dezynfekcja i dezynsekcja środkiem CUPRINOL,
 - wzmocnienie strukturalne rozmiękczonych fragmentów roztworem OSOLANU
 - KL 3-6% roztworu lub słabym roztworem PARALOIDU B72 w Toluenie,
 - uzupełnienie wybranych ubytków drewna w portach głębokich pęknięć. Proponuje się zastosować kit epoksydowy ARALDIT z wypełniaczem z bardzo drobnych trocin.
4. Wykonanie rekonstrukcji brakującej dolnej części belki :
 - precyzyjne docięcie powierzchni przekroju oryginalnego krzyża,
 - wykonanie nowej identycznej belki brakującego fragmentu o długości około 1 metra.

Dopracowanie styku i wykonanie w środkowej części obu belek nawiertu o grubości około \varnothing 3,5 cm na długość 20 cm w każdym.

Wykonanie z drewna sosnowego lub świerkowego sztyftu o długości około 40 cm i grubości \varnothing 3,5 cm w celu zamontowania go w nawierconych otworach

obu części belek krzyża. Osadzenie drewnianego trzpienia w obu otworach na kleju wodoodpornym i równocześnie sklejenie obu płaszczyzn styku przekroju belek. W celu jeszcze lepszego i mocniejszego uzyskania połączenia obu elementów, można dodatkowo nawiercić oprócz środkowego drewnianego trzpienia cztery otwory w obu elementach na zamocowanie czterech nagwintowanych prętów ze stali nierdzewnej o przekroju \varnothing 8 mm. Całość możliwości rekonstrukcji przedłużenia pionowego ramienia krzyża obrazuje rysunek poglądowy (rys. nr 1). Powierzchnię drewna krzyża pokryć barwionym materiałem do dekoracji i ochrony drewna. Zaleca się kolor ciemnego orzecha, barwioną lazurą HK-LASUR firmy REMMERS.

Na koniec zrekonstruowane pionowe ramię krzyża można wzmocnić czterema kątownikami z blachy nierdzewnej umocowanymi na czterech narożnikach belki. Długość czterech kątowników należy wysunąć ponad łączenie belki nowej na oryginalną wysokość około 1,50 cm od podstawy krzyża. Całość osadzić skręcając śrubami. W kilku miejscach – na końcu, na początku i w połowie całej konstrukcji. Spód krzyża należy zamontować pomiędzy dwoma metalowymi ceownikami kilka centymetrów powyżej fundamentu tak, by umożliwić swobodną cyrkulację powietrza, nie dopuszczając do niszczenia drewna pod wpływem działania wody opadowej. Miejsca styku metalowych ceowników z ramieniem krzyża należy zabezpieczyć przed wnikaniem wody silikonem.

Elementy metalowe pomalować farbą grafitową.

5. Wykonanie nowego fundamentu – sporządzenie wykopu o wymiarach 80x80cm i głębokość i ponad metr, wykonanie szalunku i przygotowanie wcześniej metalowej konstrukcji dla montażu krzyża, następnie zalanie betonem, splantowanie ziemi w obrębie fundamentu. Ewentualne wykonanie zasadzeń niskiej roślinności.

6. Ewentualne konserwacja odlewu rzeźby Chrystusa :

- demontaż przez odkręcenie mocujących trzech śrub od drewna krzyża,
- odczyszczenie powierzchni pokrytej przezroczystą powłoką przy pomocy rozpuszczalników (próby odczyszczeniowe przeprowadzić stosując nasączoną, miękką tkaniną),
- ewentualne spatynowanie zagłębień rzeźby roztworem bitumu,
- zabezpieczenie całości roztworem PARALOIDU B72 w Tolunie,
- ponowne osadzenie Chrystusa na krzyżu przy pomocy nierdzewnych wkrętów.

B. METODY REMONTU POZWALAJĄCE ZACHOWAĆ I WYKORZYSTAĆ OBECNE BELKI KRZYŻA (BEZ PRZEDŁUŻANIA PIONOWEJ BELKI) :

7. Ze względu na to, iż obecny krzyż jest wtórny, pozbawiony wartości zabytkowych, nie objęty ochroną konserwatorską, dopuszcza się możliwość wykonania i wykorzystania belek obecnie zachowanego krzyża. Wykonanie z nich nowego o zmniejszonych proporcjach (belka pionowa zachowuje obecne proporcje, zmniejszona zostaje belka pozioma).

Postać Chrystusa zostanie ponownie zamontowana w tych samych miejscach, po wcześniejszej renowacji jak w punkcie 6.

opr. mgr Małgorzata Zagórska - Słanina

Kraków, czerwiec 2024 r.

DANE INWENTARYZACYJNE OBIEKTU

miejsowość	Kraków
lokalizacja	Góra Borkowska przy skrzyżowaniu ulic Zakopiańskiej i Zawilej w Krakowie
rodzaj i tytuł obiektu	krzyż przydrożny z rzeźbą Ukrzyżowanego
autor	nieznany
czas powstania	XX wiek
materiał i technika wykonania	obecny współcześnie krzyż wykonany z twardego drewna, obróbka ciesielska o gładkich płaszczyznach, pokryty farbą olejną. Chrystus – odlew jednostronny ze stopu cynku z aluminium, patynowany, zabezpieczony przezroczystym lakierem. Postać przymocowana do krzyża trzema wkretami krzyżakowymi.
wymiary	obecny krzyż : 298 x 200 x 16 cm belka : 19 x 16 cm betonowy postument : 40 x 49 x 30 cm obecny odlew Chrystusa : wysokość - 58cm rozpiętość ramion - 40 cm głębokość - 6 cm
inskrypcje	brak
użytkownik – właściciel	Zarząd Dróg Miasta Krakowa
wpis do ewidencji zabytków	brak

OPIS, MATERIAŁ I TECHNIKA WZKONANIA

Jest to współczesny drewniany krzyż łaciński o prostej formie ze ściętymi krawędziami końców belek. Powierzchnia ścianek belek krzyża gładko opracowana, zabezpieczona powierzchniowo brązową farbą olejną. Na przecięciu ramion krzyża mocowany odlew jednostronny z metalu (stop cynku z aluminium) postaci Chrystusa. Postać Ukrzyżowanego przymocowana do krzyża trzema śrubami stożkowymi – krzyżakowymi. Chrystus ma lekko ugięte ręce w łokciach, palce dłoni są zaciśnięte oprócz kciuka.

Głowa Chrystusa ubrana w cierniową koronę zachodzącą na czoło, opada na prawe ramię. Pod koroną cierniową widoczne pofalowane włosy spływające do nasady prawego ramienia i na tył szyi.

Twarz Chrystusa z zarostem, zamknięte oczy i usta.

Tors postaci ukazuje anatomiczne szczegóły. Peryzonium okrywa biodra i górne części ud, jest zdrapowane na prawą stronę i opada kilkoma zwiniętymi fałdami wzdłuż prawego boku uda aż do kolana. Nogi lekko ugięte w kolanach, prawa bardziej wysunięta do przodu, przez skrzyżowanie stóp – prawej, która zachodzi na lewą.

Obie stopy przebite – obecnie jest to śruba krzyżakowa, stożkowa.

Odlew postaci Chrystusa spatynowano w zagłębieniach ciemną farbą, całość zabezpieczono rodzajem przezroczystego lakieru. Krzyż osadzono w betonowym niewielkim postumencie – fundamencie.

Boki belki pionowej przy nasadzie styku z betonowym postumentem wzmocniono umieszczając po obu stronach żelazne prostokątne płytki o grubości około 1,5 cm, wpuszczone w beton i spięto na przestrzał jedną około 2 cm śrubą z nakrętką (foto nr 11).

KRÓTKA HISTORIA OBIEKTU

Pierwotny krzyż został wykonany w XIX wieku przez miejscowego cieślę z drewna w stylu ludowym. Zbudowano go przy starym szlaku z Kobierzyna do Wieliczki, na rozstaju dróg jako symbol wiary był znacznie mniejszy i mniej okazały (foto nr 13 – udostępnione przez UMKZ).

ZESTAWIENIE BIBLIOGRAFII : Karta ewidencyjna, M. Dubińska, 1987 (W.K.Z.)

OPIS : Drewniany, o prostych ramionach oprofilowanych na narożnikach, ustawiony na kwadratowej trójstopniowej podstawie. Osłonięty falistym daszkiem blaszanym, zakończonym kopułkowym hełmem i ażurowym, kutym żeliwnym Krzyżykiem Zaplecek z desek. Chrystus wisi na wyprężonych ramionach, stopy skrzyżowane przebite jednym gwoździem, oparte na półeczce. Głowa w koronie cierniowej pochylona na prawe ramię. Twarz o ekspresyjnych rysach okolona ciemnym zarostem. Korpus o podkreślonej muskulaturze, silnie zwężony w pasie. Perizonium nisko upięte na prawym boku. Powyżej rzeźby tytuł z napisem „INRI”. Stan średni, pomalowany farbą olejną na jaskrawy kolor.

WALORYZACJA : Obiekt prezentuje walory ginącej sztuki ludowej w jej tradycyjnej formie. Wraz z rzeźbą i formą daszka tworzy malowniczą kompozycję o wartościach kultowych i artystycznych. Jest jedynym Krzyżem przy drodze zakopiańskiej w obszarze Krakowa. Zasługuje na wpis do rejestru zabytków.

WNIOSKI KONSERWATORSKIE : Wymagana gruntowna konserwacja strukturalna z impregnacją drewna i przywróceniem pierwotnej kolorystyki. Zagrożeniem jest planowana modernizacja skrzyżowania dróg. Należy przesunąć go w głąb działki, otoczyć ogródkiem z drewnianym płotkiem.

W/w Krzyż nie zachował się, prawdopodobnie przepadł przy przeprowadzonej modernizacji skrzyżowania. Obecny „współczesny” krzyż Góry Borkowskiej przeszedł zapewne już kilka reparacji, z których ostatnia prawdopodobnie objęła skrócone u podstawy z przyczyn złego stanu zachowania. Obecna rzeźba Chrystusa Ukrzyżowanego – odlew w metalu jest wtórna, powstała prawdopodobnie kilkadziesiąt lat temu.

STAN ZACHOWANIA I PRZYCZYNY ZNISZCZEŃ

Stan zachowania obecnego Krzyża wskazuje na wykonanie remontu konserwatorsko-konstrukcyjnego. Poprzednie „naprawy” krzyża skróciły jego pionową belkę u nasady o 1/3 długości, prawdopodobnie usuwając zbutwiały fragment drewna.

Obecnie pionowa belka jest zbyt krótka w stosunku do poziomej. Powierzchnia belek krzyża wykazuje liczne głębsze i płytsze szczeliny pęknięć wzdłuż słoi na całej powierzchni. W niektórych szczelinach zaobserwować można jasne resztki wtórnych kitów, będących pozostałościami poprzednich napraw. Drewno krzyża jest rozeschnięte, wyjałowione, z szarym zabarwieniem w obrębie miejsc pęknięć i na powierzchniach gdzie warstwa zabezpieczająca dawno odsłoniła gołe drewno. W głębszych szczelinach pęknięć np. po stronie prawego boku pionowej belki i pod poziomym prawym ramieniem krzyża ciemne partie korozji drewna spowodowane czynnikami mykologicznymi gdzie najdłużej obiekt kumuluje wodę opadową i w sposób długotrwały utrzymuje się zawilgocenie. Również pobliski mur za krzyżem zatrzymuje swobodną cyrkulację powietrza, przyczyniając się do dłuższego zalegania wilgoci w strukturze obecnie pozbawionego powierzchniowo warstwy zabezpieczenia. Górna płaszczyzna poziomej belki krzyża jest pokryta mchami i porostami. Nasada belki pionowej zatopiona w betonowym postumencie uwidacznia przy krawędzi styku korozję drewna w postaci ciemnych przebarwień, które łuszczą się i odpadają (foto nr 11). Postać Chrystusa - jednostronny odlew z metalu - wtórny pokryty warstwą lakieru bezbarwnego zabezpieczającego metal przed korozją fizyczną. Śruby mocujące odlew postaci na krzyżu pokryte rdzą (foto nr 6).

WNIOSKI I ZAŁOŻENIA KONSERWATORSKIE

Opisywany współczesny Krzyż w przypadku gdy traktuje się jak zabytek wymaga przeprowadzenia remontu konserwatorskiego w warunkach pracowni. W pierwszej kolejności należy zdemontować pionową belkę osadzoną w betonowym fundamencie. Następnie zdemontować dwie żelazne blachy spięte na wskroś śrubą. Po tym działaniu okaże się czy część stopy belki pionowej zatopiona w betonie jest skorodowana i zdestruowana oraz ile należy usunąć skorodowanego drewna. W poprzednich naprawach krzyż został znacznie skrócony wskutek destrukcji drewna pionowej części belki osadzonego w poprzednich montażach. Obecny brak około 1/3 belki pionowej spowodował utratę proporcji krzyża. Należy wykonać i odtworzyć w specjalnej konstrukcji brakujący fragment pionowej części. Drewno obecnie zachowanych belek jest pozbawione swoich pierwotnych parametrów wytrzymałościowych i wymaga usunięcia resztek przemalowań olejnych, odczyszczenia ręcznego wszystkich fragmentów, wykonania dezynfekcji i dezynsekcji oraz wzmocnienia poprzez impregnację. Wszystkie głębsze szczeliny pęknięć należy uzupełnić metodą kitowania specjalistycznymi masami dwuskładnikowymi, uzupełnieniom nadać fakturę naśladującą oryginał. Należy pozostawić naturalną fakturę drewna powstałą na skutek oddziaływania czynników atmosferycznych. Całość w końcowym etapie połączyć z rekonstrukcją brakującego dolnego fragmentu belki krzyża (rys. nr 1). Nawierzchnię drewna oryginalnego i rekonstrukcji zabezpieczyć zewnętrzną bejcą do drewna a następnie woskiem mikrokrystalicznym. W celu wzmocnienia całości zrekonstruowanej stopy krzyża należy ją wzmocnić poprzez umocowanie czterech stalowych kątowników na wszystkich czterech narożnikach drewnianej belki zrekonstruowanej i oryginalnej. Długość kątowników powinna zachodzić z nadmiarem na oryginał krzyża. Metalowy odlew postaci Chrystusa odczyścić z zabrudzeń i przezroczystego lakieru. Zabezpieczyć ponownie przezroczystą powłoką. Skorodowane śruby mocujące Chrystusa do krzyża należy wymienić na nierdzewne i ponownie osadzić na zakonserwowanym krzyżu.

Opisywany obecny krzyż pozbawiony jest jednak wartości zabytkowych i nie objęty ochroną konserwatorską, dlatego też dopuszcza się możliwość wykonania nowego na wzór. Proporcje i wymiary krzyża wykonanego na wzór będą jednak pokaźnych rozmiarów, wychodzące znacznie ponad wysokość muru znajdującego się w tle, dlatego też najkorzystniejszym rozwiązaniem będzie zastosowanie belek obecnego krzyża, zmniejszenie jego wymiarów – dostosowując proporcje poziomego ramienia do pionowej belki. W końcowym etapie prac po rozpoznaniu stanu technicznego ewentualnie usunąć stary i wykonać nowy fundament do zamocowania całości krzyża. Nowy fundament powinien zostać zagłębiony poniżej poziomu zamarzania gruntu i mieć zbrojenia. W obrębie fundamentu nie powinno znajdować się wysokiej zieleni.

PROPONOWANE POSTĘPOWANIE KONSERWATORSKIE

A. METODY ZASTOSOWANE PRZY PEŁNEJ KONSERWACJI OBECNEGO KRZYŻA :

1. Demontaż krzyża i przewiezienie go do pracowni.
2. Ewentualne rozkucie i likwidacja istniejącego fundamentu. Likwidacja wysokiej zieleni z otoczenia.
3. Konserwacja drewnianego krzyża :
 - demontaż metalowego Chrystusa,
 - usunięcie ręczne resztek farb olejnych do warstwy drewna – użycie preparatu
 - RYMOSOL lub SCANSAL do zmiękczenia olejnej powłoki i usunięcie jej szpachelkami,
 - dezynfekcja i dezynsekcja środkiem CUPRINOL,
 - wzmocnienie strukturalne rozmięczonych fragmentów roztworem OSOLANU
 - KL 3-6% roztworu lub słabym roztworem PARALOIDU B72 w Toluenie,
 - uzupełnienie wybranych ubytków drewna w portach głębokich pęknięć. Proponuje się zastosować kit epoksydowy ARALDIT z wypełniaczem z bardzo drobnych trocin.
4. Wykonanie rekonstrukcji brakującej dolnej części belki :
 - precyzyjne docięcie powierzchni przekroju oryginalnego krzyża,
 - wykonanie nowej identycznej belki brakującego fragmentu o długości około 1 metra.

Dopracowanie styku i wykonanie w środkowej części obu belek nawiertu o grubości około \varnothing 3,5 cm na długość 20 cm w każdym.

Wykonanie z drewna sosnowego lub świerkowego sztyftu o długości około 40 cm i grubości \varnothing 3,5 cm w celu zamontowania go w nawierconych otworach

obu części belek krzyża. Osadzenie drewnianego trzpienia w obu otworach na kleju wodoodpornym i równocześnie sklejenie obu płaszczyzn styku przekroju belek. W celu jeszcze lepszego i mocniejszego uzyskania połączenia obu elementów, można dodatkowo nawiercić oprócz środkowego drewnianego trzpienia cztery otwory w obu elementach na zamocowanie czterech nagwintowanych prętów ze stali nierdzewnej o przekroju \varnothing 8 mm. Całość możliwości rekonstrukcji przedłużenia pionowego ramienia krzyża obrazuje rysunek pogładowy (rys. nr 1). Powierzchnię drewna krzyża pokryć barwionym materiałem do dekoracji i ochrony drewna. Zaleca się kolor ciemnego orzecha, barwioną lazurą HK-LASUR firmy REMMERS.

Na koniec zrekonstruowane pionowe ramię krzyża można wzmocnić czterema kątownikami z blachy nierdzewnej umocowanymi na czterech narożnikach belki. Długość czterech kątowników należy wysunąć ponad łączenie belki nowej na oryginalną wysokość około 1,50 cm od podstawy krzyża. Całość osadzić skręcając śrubami. W kilku miejscach – na końcu, na początku i w połowie całej konstrukcji. Spód krzyża należy zamontować pomiędzy dwoma metalowymi ceownikami kilka centymetrów powyżej fundamentu tak, by umożliwić swobodną cyrkulację powietrza, nie dopuszczając do niszczenia drewna pod wpływem działania wody opadowej. Miejsca styku metalowych ceowników z ramieniem krzyża należy zabezpieczyć przed wnikaniem wody silikonem.

Elementy metalowe pomalować farbą grafitową.

5. Wykonanie nowego fundamentu – sporządzenie wykopu o wymiarach 80x80cm i głębokość i ponad metr, wykonanie szalunku i przygotowanie wcześniej metalowej konstrukcji dla montażu krzyża, następnie zalanie betonem, splantowanie ziemi w obrębie fundamentu. Ewentualne wykonanie zasadzeń niskiej roślinności.

6. Ewentualne konserwacja odlewu rzeźby Chrystusa :

- demontaż przez odkręcenie mocujących trzech śrub od drewna krzyża,
- odczyszczenie powierzchni pokrytej przezroczystą powłoką przy pomocy rozpuszczalników (próby odczyszczeniowe przeprowadzić stosując nasączoną, miękką tkaniną),
- ewentualne spatynowanie zagłębień rzeźby roztworem bitumu,
- zabezpieczenie całości roztworem PARALOIDU B72 w Tolunie,
- ponowne osadzenie Chrystusa na krzyżu przy pomocy nierdzewnych wkrętów.

B. METODY REMONTU POZWALAJĄCE ZACHOWAĆ I WYKORZYSTAĆ OBECNE BELKI KRZYŻA (BEZ PRZEDŁUŻANIA PIONOWEJ BELKI) :

7. Ze względu na to, iż obecny krzyż jest wtórny, pozbawiony wartości zabytkowych, nie objęty ochroną konserwatorską, dopuszcza się możliwość wykonania i wykorzystania belek obecnie zachowanego krzyża. Wykonanie z nich nowego o zmniejszonych proporcjach (belka pionowa zachowuje obecne proporcje, zmniejszona zostaje belka pozioma).

Postać Chrystusa zostanie ponownie zamontowana w tych samych miejscach, po wcześniejszej renowacji jak w punkcie 6.

mgr Małgorzata Zagórska-Slanina
KONSERWATOR DZIEŁ SZTUKI
ARTYSTA PLASTYK

Dyplom Nr 4247, Zezwolenie P.S.O.Z Nr 5/94
30-476 Kraków, Al. Bora Komorowskiego 15A
tel. 695 584 135 NIP: 676-140-34-47

opr. mgr Małgorzata Zagórska - Slanina

Kraków, czerwiec 2024 r.



Foto wyk. mgr M. Zagórska-Slanina

Foto nr 1
Drewniany krzyż przy ul. Zawilej na Górze Borkowskiej w Krakowie.

Widok ogólny całości.
Stan przed konserwacją.
Czerwiec 2024r



Foto wyk. mgr M. Zagórska-Slanina

Foto nr 2

Drewniany krzyż przy ul. Zawilej na Górze Borkowskiej w Krakowie.

Widok ogólny całości. Ujęcie od strony prawej.

Stan przed konserwacją.

Czerwiec 2024r



Foto wyk. mgr M. Zagórska-Slanina

Foto nr 3

Drewniany krzyż przy ul. Zawilej na Górze Borkowskiej w Krakowie.

Widok ogólny całości. Ujęcie od strony lewej.

Stan przed konserwacją.

Czerwiec 2024r



Foto wyk. mgr M. Zagórska-Slanina

Foto nr 4, 5

Drewniany krzyż przy ul. Zawilej na Górze Borkowskiej w Krakowie.

Zbliżenia środkowej części krzyża z odlewem w metalu figury Chrystusa Ukrzyżowanego. Widoczne liczne pęknięcia struktury drewna, braki warstwy zabezpieczającej drewno. Postać Chrystusa jest pustym jednostronnym odlewem prawdopodobnie ze stopu cynku z aluminium.

Czerwiec 2024r

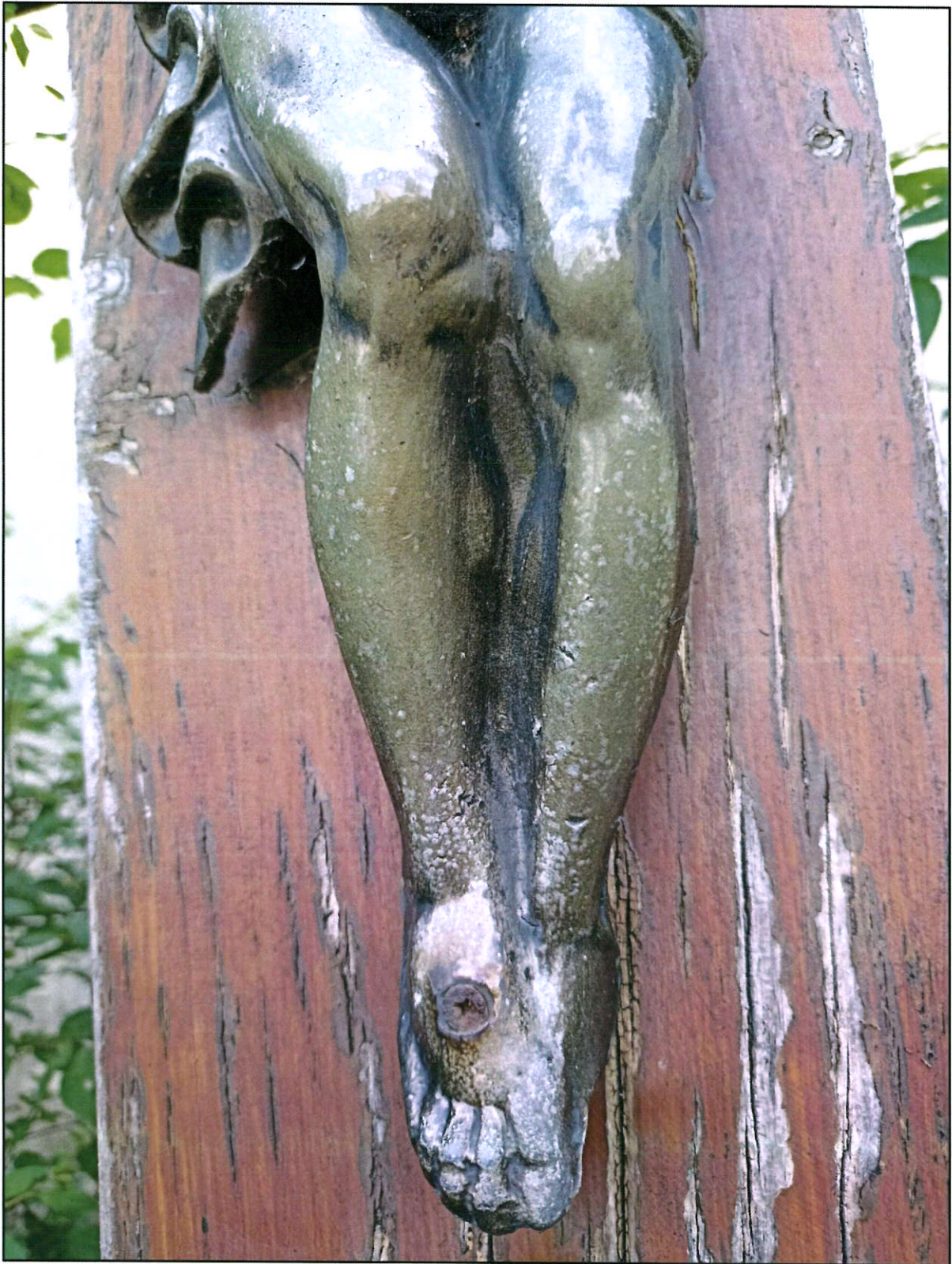


Foto wyk. mgr M. Zagórska-Slanina

Foto nr 6

Drewniany krzyż przy ul. Zawiałej na Górze Borkowskiej w Krakowie.

Zbliżenia dolnych partii rzeźby Chrystusa Ukrzyżowanego – prawdopodobnie odlew stopu cynku z aluminium. Całość postaci spatynowana i zabezpieczona bezbarwnym lakierem.

W stopie od frontu widoczna zardzewiała śruba stożkowa.

Czerwiec 2024r

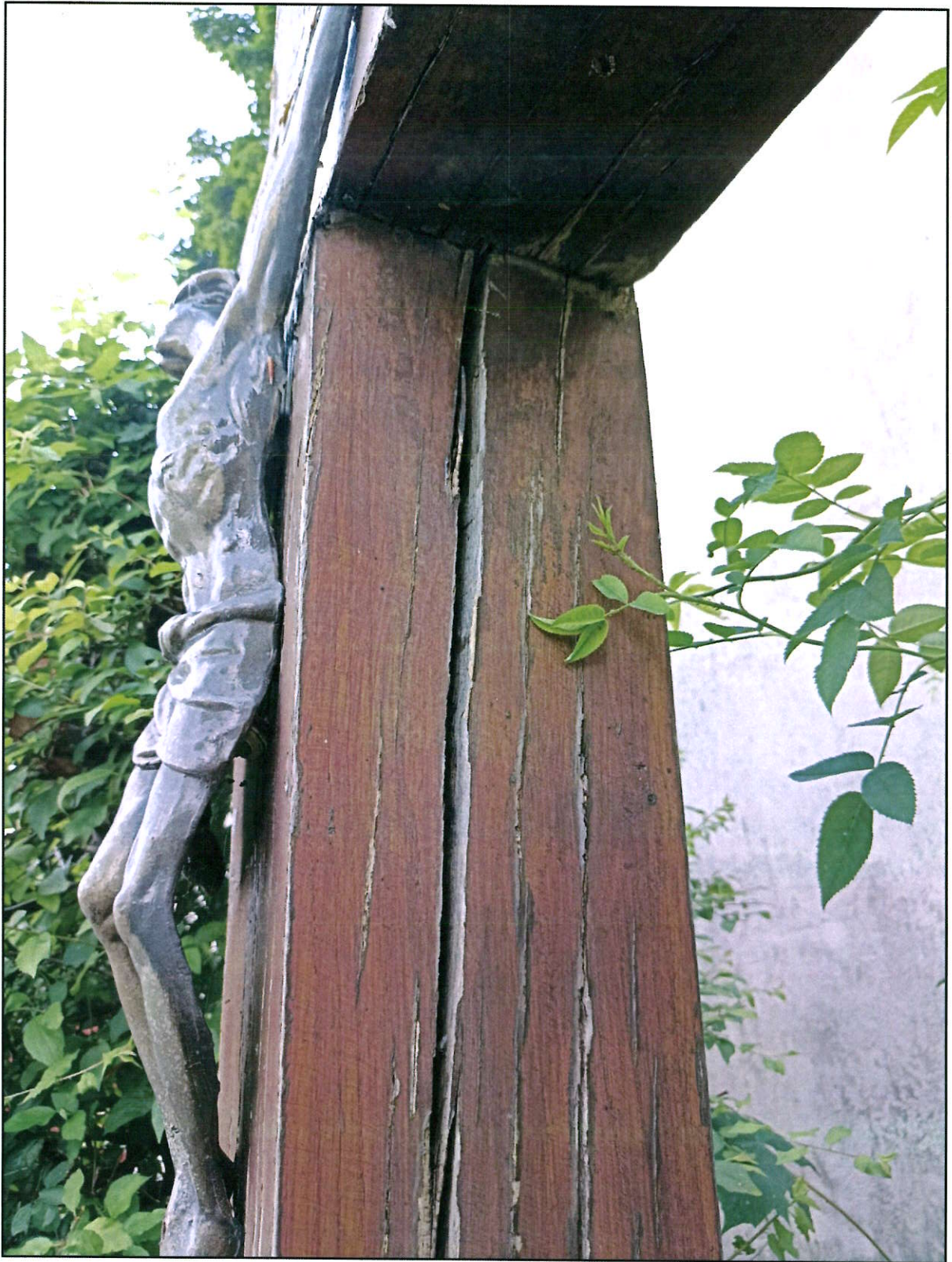


Foto wyk. mgr M. Zagórska-Slanina

Foto nr 7

Drewniany krzyż przy ul. Zawilej na Górze Borkowskiej w Krakowie.

W ujęciu bocznym od prawej strony postać Chrystusa – odlew prawdopodobnie stopu cynku z aluminium. Widoczna jednostronna forma postaci Chrystusa, głębokie pęknięcie bocznej ściany pionowego ramienia drewnianego krzyża.
Czerwiec 2024r

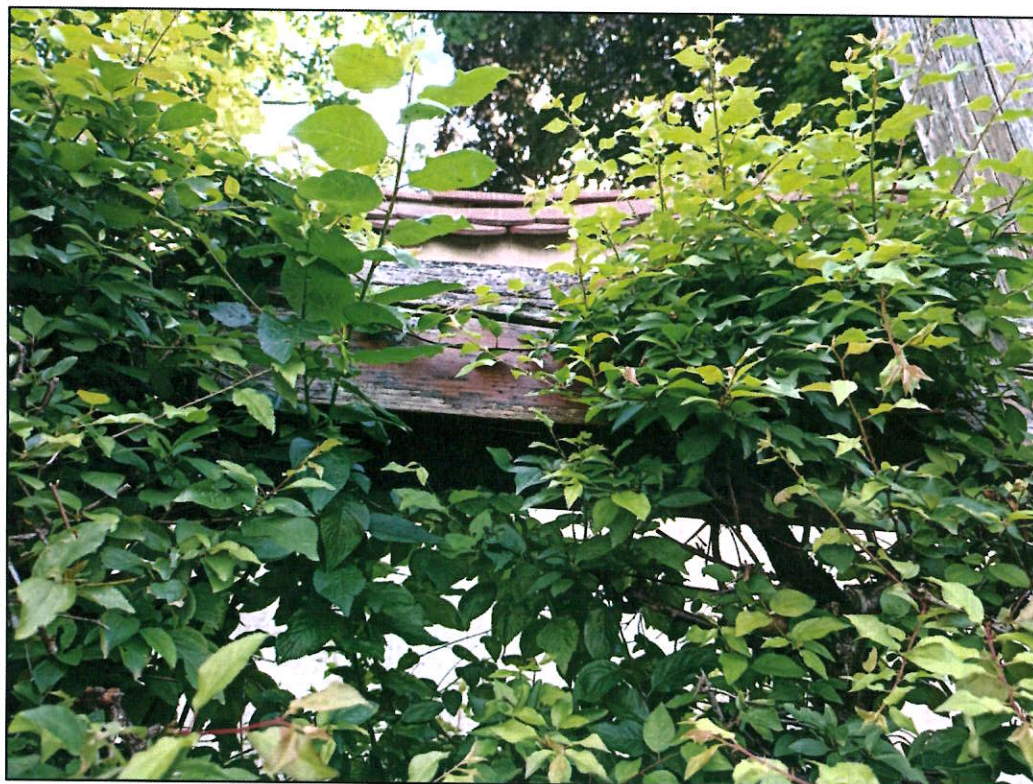


Foto wyk. mgr M. Zagórska-Slanina

Foto nr 8, 9

Drewniany krzyż przy ul. Zawilej na Górze Borkowskiej w Krakowie.

Poziome prawe i lewe ramię krzyża. Widoczne liczne pęknięcia, brak farby zabezpieczającej powierzchnię drewna, pociemnienie miejsc nie pokrytych farbą – lewe ramię krzyża zakryte roślinnością.

Czerwiec 2024r

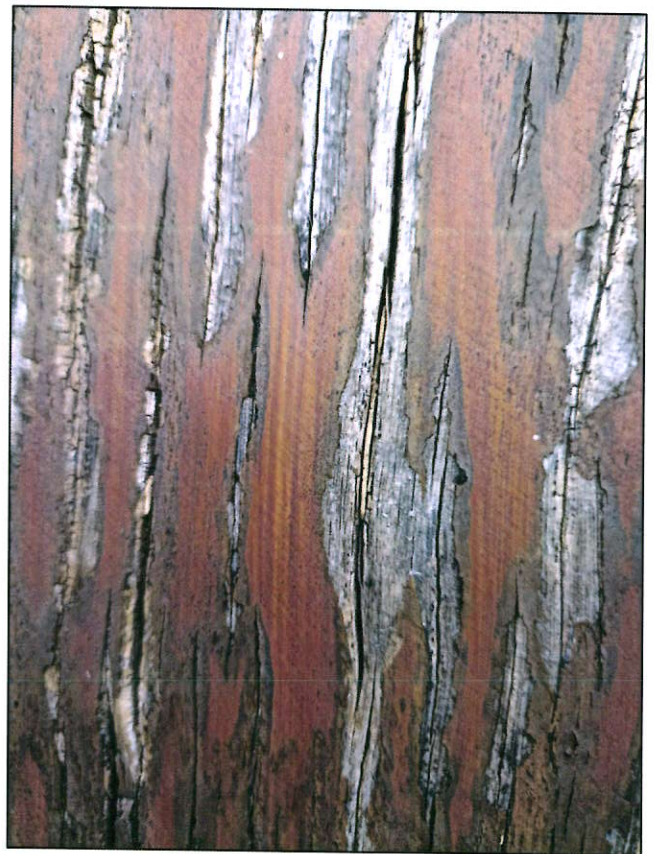


Foto wyk. mgr M. Zagórska-Slanina

Foto nr 10, 11

Drewniany krzyż przy ul. Zawilej na Górze Borkowskiej w Krakowie.

Zbliżenia frontu pionowego ramienia krzyża. Widoczne liczne pęknięcia drewna w obrębie których brak farby zabezpieczającej powierzchnie, szare zabarwienie odsłoniętych partii .
Czerwiec 2024r



Foto wyk. mgr M. Zagórska-Slanina

Foto nr 12

Drewniany krzyż przy ul. Zawilej na Górze Borkowskiej w Krakowie.

Zbliżenie dolnych partii pionowego ramienia krzyża, w miejscu umocowania w betonowym fundamencie. Widoczne ciemne zabarwienie styku – korozja drewna. Metalowa płyta stabilizująca podstawę krzyża, przymocowana śrubą z nakrętką na wskroś, zatopiona w betonie. Całość zawilgocona, przysłonięta zielenią nasadzoną w obrębie betonowego postumentu.

Czerwiec 2024r



STUDIO KONSERWACJI DZIEŁ SZTUKI I ZABYTKÓW
MAŁGORZATA ZAGÓRSKA-SŁANINA
31-476 KRAKÓW AL. BORA-KOMOROWSKIEGO 15A

Kraków, 27.08.2024r

**Zarząd Dróg Miasta Krakowa
ul. Centralna 53, 31-586 Kraków**

ANEKS

Dotyczy : Programu Prac Konserwatorskich drewnianego krzyża na Górze Borkowskiej u zbiegu ulic Zakopiańskiej i Zawilej w Krakowie, opracowanego w czerwcu 2024 r.

W związku z tym, iż obecny krzyż na Górze Borkowskiej nie został zaopiniowany przez BMKZ, gdyż pozbawiony jest wartości zabytkowych i nie został wskazany do objęcia ochroną konserwatorską w zapisach procedowanego miejscowego planu zagospodarowania przestrzennego obszaru „Kliny”, w ramach współpracy wewnętrznej z Wydziałem Planowania Przestrzennego UMK, proponuje się wykonanie nowego krzyża z drewna dębowego. Zaleca się zachowanie dotychczasowej wysokości pionowej belki, lecz zmniejszenie o połowę istniejącej belki poziomej. Przełożenie na nowy krzyż odlewu rzeźby Chrystusa. Całość proponuje się zamontować w istniejącym fundamencie.

W przypadku, gdy po bliższym rozpoznaniu obecnego stanu zachowania istniejącego krzyża okaże się, iż jest on dobry, proponuje się ewentualnie konserwację zachowawczą z możliwością skrócenia obecnych wymiarów ramion. Pozwoli to zachować istniejący już od dłuższego czasu obiekt, którego drewno jest od dawna wysezonowane i nie ulegnie ewentualnym odkształceniom.

W przypadku zachowania drewna obecnego krzyża należy jednak dokładnie sprawdzić jego stan zachowania w partii zagłębionej w fundamencie.

Proponuje się następujące wymiary krzyża :

krzyż : 290cm x 100cm x 16cm

belka : 19cm x 16 cm

”MULTIFARIUS”
STUDIO KONSERWACJI DZIEŁ SZTUKI I ZABYTKÓW
mgr Małgorzata Zagórska-Słanina
31-476 Kraków, Al. Bora Komorowskiego 15A
tel. 695 584 135
NIP: 676-140-34-47 REGON: 120903901

Opr. mgr Małgorzata Zagórska – Słanina

Kraków, sierpień 2024r

