



STUDIO KONSERWACJI DZIEŁ SZTUKI I ZABYTKÓW  
MAŁGORZATA ZAGÓRSKA-SŁANINA  
31-476 KRAKÓW AL. BORA-KOMOROWSKIEGO 15A

**PROGRAM PRAC KONSERWATORSKICH DOTYCZĄCY  
KAPLICZKI KAMIENNEJ Z ŻELIWNYM KRZYŻEM  
PRZY ALEI KASZTANOWEJ I UL. JUNACKIEJ W KRAKOWIE - CHEŁMIE.**



**”MULTIFARIUS”**

STUDIO KONSERWACJI DZIEŁ SZTUKI I ZABYTKÓW

mgr Małgorzata Zagórska-Słanina

31-476 Kraków, Al. Bora Komorowskiego 15A

tel. 695 584 135

NIP: 676-140-34-47

REGON: 120903901

*M. Kofler*

**URZĄD MIASTA KRAKOWA**  
**BIURO MIEJSKIEGO**  
**KONSERWATORA ZABYTKÓW**  
31-144 Kraków, ul. Biskupia 18

Uzgodniono pismem

nr

K2-02 4120, 12.5.2022. EW

OPR. MGR MAŁGORZATA ZAGÓRSKA-SŁANINA

z dnia

6.07.2022r

KRAKÓW, MAJ 2022R

z warunkami



## DANE INWENTARYZACYJNE OBIEKTU

miejsowość	Kraków
lokalizacja	przy zbiegu ul. Chełmskiej, ul. Junackiej i Alei Kasztanowej Kraków - Zwierzyniec Zdemontowany żeliwny krzyż przechowywany jest obecnie na terenie tutejszej parafii al. Panieńskich Skał 18 w Krakowie
rodzaj i tytuł obiektu	krzyż przydrożny
czas powstania	1900 rok
materiał i technika wykonania	postument wykonano z piaskowca i posadowiono na prostokątnym, betonowym fundamencie. Zwieńczenie z kamiennej nakrywy – o czterosпадowym kształcie. Na szczycie nakrywy osadzono żeliwny krzyż ażurowy z pasyjką. Na frontowej ścianie postumentu odkuto prostą czcionką napis.
właściciel – użytkownik	Zarząd Dróg Miasta Krakowa
wpis do ewidencji zabytków	Gminna Ewidencja Zabytków
wymiary	kamień – wysokość – 238 cm krzyż – wysokość – 178 cm fundament długość – 100 cm fundament szerokość – 100 cm





## **OPIS OBIEKTU, MATERIAŁ I TECHNIKA WYKONANIA**

Krzyż przy zbiegu ulicy Chełmskiej, Junackiej i Alei Kasztanowej w dzielnicy Kraków - Zwierzyniec ufundowany w 1900 roku przez Gminę wsi Chełm, włączonej w 1941 r. w obręb Krakowa.

Postument na rzucie prostokąta, wykonany z piaskowca, z żeliwnym krzyżem z pasyjką, posadowiony jest na prostokątnej płycie. W przyziemiu niska partia cokołowa, wyżej wysoki postument zwieńczony kamienną nakrywą w formie czterospadowego daszku o ugiętych połaciach. Pod okapem podkrój i listwa. Na frontowej ścianie postumentu wykuty tekst:

**FUNDACYA**

**CAŁEJ GMINY ZA STARANIEM SIĘ**

**NACZELNIKA GMINY**

**CHEŁM**

**KAROLA WALIGÓRY AD 1900**

Na szczycie nakrywy osadzony żeliwny, ażurowy krzyż z rozbudowaną podstawą w formie arkady na dwóch filarach osadzonych na trapezowym cokole z półwałkiem u dołu i u góry. Nad kanelowanymi filarami profilowany gzyms, na którym cokolik krzyża w formie ściętego trójkąta o ugiętych bokach, na których czołganki. W polu cokolika trójkąt z półokręgiem.

Ramiona krzyża ażurowe, z motywem kwadratowych pól dekorowanych czterolistną rozetą. Na przecięciu ramion krzyża aureola w formie okręgu z dekoracją maswerkową. Końce ramion zakończone trójlistną akantową



palmetą, wyżej banderola z napisem INRI. Zarówno palmety, banderola jak i metalowa pasyjka pomalowane na srebrny kolor.

## **HISTORIA OBIEKTU**

Krzyż ufundowany został w 1900 roku przez Gminę wsi Chełm z inicjatywy Naczelnika Gminy, Karola Waligóry.

Zarówno krzyż, jak i kamienny postument, były poddane konserwacji, przeprowadzonej w roku 1999 przez mgr D.Wąchalską - Konik i mgr F. Kowalczyka z Funduszu Gminy Miasta Kraków. Od tego czasu obiekt nie przeszedł żadnych konserwacji.

## **STAN ZACHOWANIA I PRZYCZYNY ZNISZCZEŃ**

Stan zachowania krzyża i kamiennego postumentu jest bardzo zły, wymagający pilnie konserwacji.

Betonowy fundament uległ przemieszczeniu posadowienia i obecnie całość jest o kilka centymetrów odchylona od pionu, prawdopodobnie został osadzony zbyt płytko w ziemi, a wstrząsy pobliskiej drogi - skrzyżowania, przenoszą drgania na fundament krzyża.

Fundament utracił również swoje parametry wytrzymałościowe i jego powierzchnia miejscami łuszczy się i osypuje.

Kamienny postument wykonany z piaskowca, nosi liczne ślady wtórnej, wadliwej konserwacji w postaci niewłaściwie odtworzonego napisu, odkutego na froncie. Wtórnie odtworzono i uzupełniono brakującą część czcionki w masie sztucznego kamienia, nie dostosowując jej stylu i kształtu do liternictwa oryginału.



Obecnie wtórne uzupełnienia osypują się i tworzą ubytki powierzchniowe w środkowej części inskrypcji.

Zwieńczenie w postaci kamiennej nakrywy w formie czterospadowego daszka, wykazuje liczne pęknięcia - zwłaszcza na szczycie w miejscu osadzenia żeliwnego krzyża. Również boczne krawędzie ugiętych połączeń daszka, mają liczne ubytki formy, a piaskowiec w tych miejscach osypuje się wzdłuż warstw sedymentacyjnych.

Zdemontowany obecnie w miejscu przełamania żeliwny krzyż, również nosi ślady wtórnych konserwacji, począwszy od odwrocia, które wzmocniono żelazną sztabą, pionowe, ażurowe ramię w kilku miejscach, podobnie jak aureolę, spawano. Spowodowało to wiele odkształceń, przesunięć formy ażuru, odbarwienie oryginału itp.

Wtórnie, tzw. „srebrzanką” pomalowano palmy, banderolę oraz metalową pasyjkę. Pasyjka również wydaje się nieoryginalną.

Rozbudowana podstawa krzyża wtórnie osadzona, obecnie od strony odwrocia, wzmocniona żelazną konstrukcją, przykręconą śrubami.

## **WNIOSKI I ZAŁOŻENIA KONSERWATORSKIE**

Krzyż wymaga pilnego remontu konserwatorskiego.

Wcześniejsza konserwacja miała miejsce w końcu lat 90. Obecnie krzyż z podstawą kamienną utracił swoje właściwości techniczne i parametry wytrzymałościowe. Całość należy zdemontować i przewieźć do pracowni, celem wykonania konserwacji.

Fundament, prawdopodobnie zbyt płytki uległ przemieszczeniu, co spowodowało znaczne odchylenie całości od pionu, wymaga skucia i wykonania na nowo.





Należy go wykonać poniżej granicy zamarzania gruntu. Z uwagi na wzmożony ruch samochodowy opodal, nowy fundament powinien zostać również odpowiednio zazbrojony.

Kamienny postument wymaga przywrócenia wszystkich parametrów wytrzymałościowych. Należy usunąć wszystkie, wtórne uzupełnienia. Brakujący napis uzupełnić w masie sztucznego kamienia oraz odkuć w nim czcionką dopasowaną kształtem i stylem do oryginału.

Spękaną na wskroś kamienną nakrywę odkuć na nowo wg oryginału z podobnego rodzaju piaskowca. Pozwoli to osadzić na nowo żeliwny krzyż, którego rozbudowana podstawa, wymaga mocnego, nowego materiału na szczycie nakrywy.

Żeliwny krzyż należy pozbawić wtórnych, żelaznych wzmocnień, zastępując je nowym, pokrywającym się z ażurem ramion krzyża.

Całość wcześniej należy odczyścić poprzez wypiaskowanie powierzchni.

W miarę możliwości, należy skorygować wcześniejsze naprawy ażuru tak, by zniwelować przesunięcia formy nowym, właściwym spawaniem. Ze względu jednak na kruchość żeliwa i słabą odporność na wysokie temperatury, być może wszelkie poprawki wcześniejszych napraw, mogą okazać się być niewykonalne.

Pasyjka oraz części pokryte tzw. „srebrzanką”, powinny mieć jednolity kolor z krzyżem.

Całość po wszelkich naprawach i odczyszczeniu, należy zabezpieczyć ocynkiem, następnie pomalować w kolorze satynowej czerni.

Podsumowując:

- kamienny postument wymaga przeprowadzenia konserwacji technicznej – która będzie miała na celu demontaż całości, wykonanie stabilnego fundamentu, ponownego montażu na fundamencie, usunięcia porostów, mchów i glonów oraz odczyszczenia kamienia z tzw. „fałszywej patyny”, wykonania dezynfekcji i hydrofobizacji, a także rekonstrukcji zniszczonej nakrywy.



W odtworzonej na nowo nakrywie, zostanie osadzony żeliwny, zakonserwowany krzyż.

Konserwacja estetyczna - polegać będzie na odczyszczeniu piaskowca z przebarwień, uzupełnieniu ubytków masą sztucznego kamienia, uczynieniu i zrekonstruowaniu inskrypcji.

## **PROPONOWANE POSTĘPOWANIE KONSERWATORSKIE**

1. Demontaż kamiennych części - postumentu oraz nakrywy, przewiezienie do pracowni.
2. Skucie starego fundamentu, wykonanie nowego, zbrojonego, osadzonego poniżej poziomu zamarzania gruntu.
3. Konserwacja żeliwnego krzyża w warunkach pracowni:
  - demontaż podstawy żeliwnej ze szczytu kamiennej nakrywy,
  - demontaż wszelkich, wtórnych części takich jak, żelazne wzmocnienie odwrocia krzyża oraz jego podstawy,
  - odczyszczenie całości poprzez wypiaskowanie,
  - położenie ocynku,
  - wykonanie nowego wzmocnienia odwrocia krzyża z żelaznego płaskownika.

W celu uzyskania efektu ażuru, wykonanie okrągłych nawierceń, pokrywających się z ażurem oryginału;

  - zabezpieczenie powierzchni krzyża farbą w kolorze czerni satynowej.
4. Konserwacja kamiennych części - postument:
  - usunięcie wszystkich, wtórnych uzupełnień poprzez odkucie dłutkami kamieniarskimi,
  - odczyszczenie powierzchni kamienia z tzw. „fałszywej patyny” na sucho, metodą strumieniowo - ścierną agregatem CePe pod ściśle





kontrolowanym ciśnieniem. W miejscu odkutego oryginalnego napisu, zaleca się odczyszczenie ręczne.

- zatrucie mikroflory preparatem Fungal firmy Sto - ispo <sup>1</sup>,
  - usunięcie soli rozpuszczonych w wodzie na drodze swobodnej migracji soli do poszerzonego środowiska,
  - uzupełnienie ubytków kamienia oraz rekonstrukcja brakujących napisów masą sztucznego kamienia z zastosowaniem gotowej masy renowacyjnej Funcosil Restauriermortel firmy Remmers,
  - scalenie kolorystyczne uzupełnień kamienia pigmentami mineralnymi na spoiwie Funcosil LA firmy Remmers,
  - wykonanie rekonstrukcji kamiennej nakrywy z odpowiednio dobranego ciosu piaskowca,
  - wycięcie gniazda na szczycie nakrywy, celem możliwości ponownego montażu żeliwnego krzyża,
  - montaż krzyża z zastosowaniem specjalistycznego kleju epoksydowego,
  - wykonanie hydrofobizacji struktury kamiennych części preparatem krzemoorganicznym.
5. Złożenie i montaż całości na nowym fundamencie.
  6. Uporządkowanie przyziemia wokół pomnika - wysypanie żwiru kamiennego w obrębie fundamentu.
  7. Wykonanie dokumentacji konserwatorskiej - fotograficznej i opisowej przed, w trakcie i po konserwacji.

*mgr Małgorzata Zagórska-Slanina*  
KONSERWATOR DZIEŁ SZTUKI  
ARTYSTA PLASTYK

Dyplom Nr 4247, Zezwolenie P.S.O.Z Nr 5/94  
30-476 Kraków, Al. Bora Komorowskiego 15A  
tel. 695 584 135 NIP: 676-140-34-47

opr. mgr Małgorzata Zagórska – Slanina

Kraków, czerwiec 2022 r.

**URZĄD MIASTA KRAKOWA**  
**BIURO MIEJSKIEGO**  
**KONSERWATORA ZABYTKÓW**  
31-144 Kraków, ul. Biskupia 18

---

<sup>1</sup> Wszystkie materiały proponowane w programie, można zastąpić odpowiednimi zamiennikami, posiadającymi atesty do tego typu obiektów np. produkty firmy Remmers, Keim, Atlas Złoty Wiek.





Foto wyk. mgr M. Zagórska-Slanina

Foto nr 1  
Krzyż przydrożny przy Alei Kasztanowej w Krakowie - Chełmie.

Widok ogólny całości od strony wschodniej.  
Stan przed konserwacją.  
Maj 2022r.







Foto wyk. mgr M. Zagórska-Slanina

Foto nr 2

Krzyż przydrożny przy Alei Kasztanowej w Krakowie - Chełmie.

Widok południowej strony kamiennego postumentu od strony frontowej.  
Stan przed konserwacją.

Maj 2022r.







Foto wyk. mgr M. Zagórska-Slanina

Foto nr 3

Krzyż przydrożny przy Alei Kasztanowej w Krakowie - Chełmie.

Widok kamiennego postumentu od strony odwrocia ( strona północna ).

Stan przed konserwacją.

Maj 2022r.







Foto wyk. mgr M. Zagórska-Slanina

Foto nr 4

Krzyż przydrożny przy Alei Kasztanowej w Krakowie - Chełmie.

Widok całości kamiennego postumentu od strony lewego boku ( strona zachodnia ).  
Stan przed konserwacją.

Maj 2022r.







Foto wyk. mgr M. Zagórska-Słanina

Foto nr 5

Krzyż przydrożny przy Alei Kasztanowej w Krakowie - Chełmie.

Widok całości kamiennego postumentu od strony prawego boku ( strona wschodnia ).  
Stan przed konserwacją.

Maj 2022r.





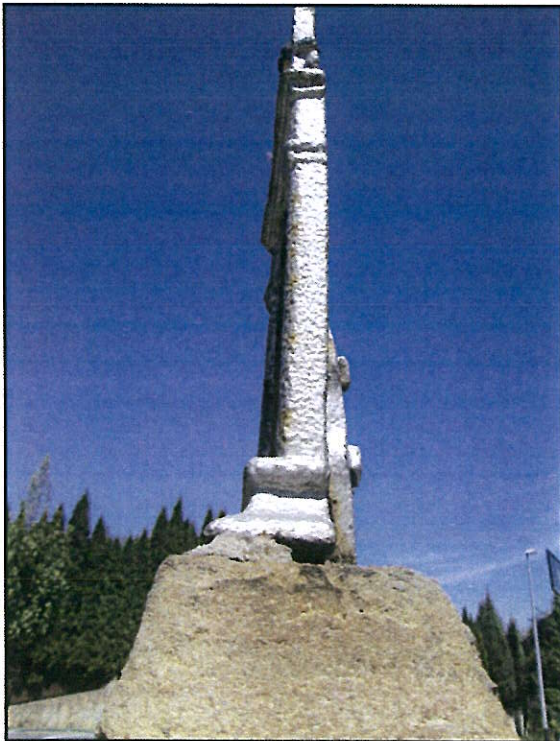
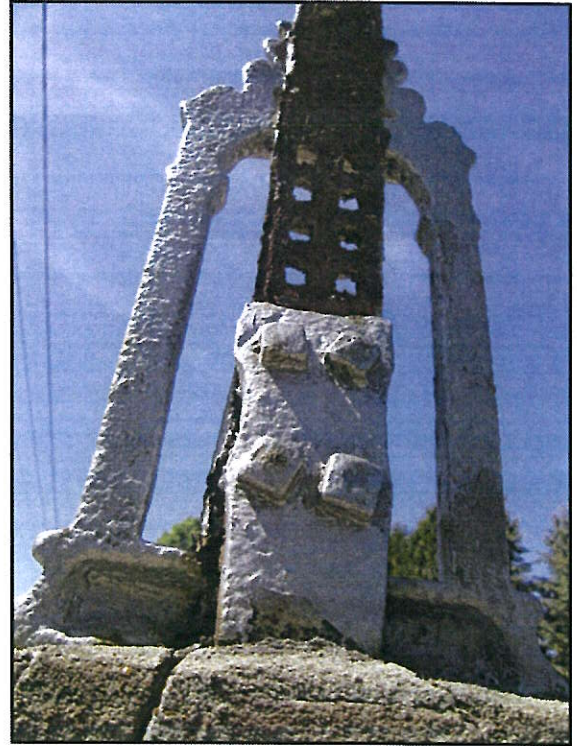
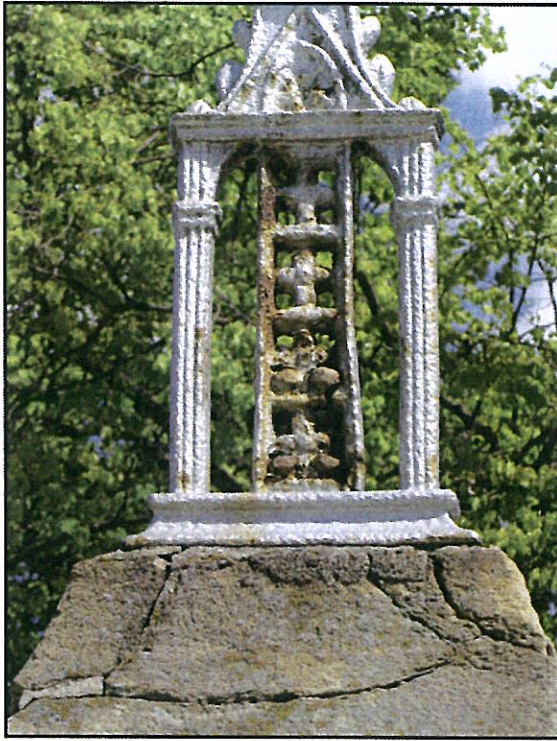


Foto wyk. mgr M. Zagórska-Slanina

Foto nr 6, 7, 8

Krzyż przydrożny przy Alei Kasztanowej w Krakowie - Chełmie.

Zbliżenia posadowienia żeliwnego krzyża w kamiennym czterospadowym daszku.  
Foto powyżej przedstawia ujęcie od strony frontu. Foto środkowe od strony odwrocia.  
Foto poniżej obrazuje zamontowanie krzyża od strony prawego boku.  
Stan przed konserwacją.  
Maj 2022r.





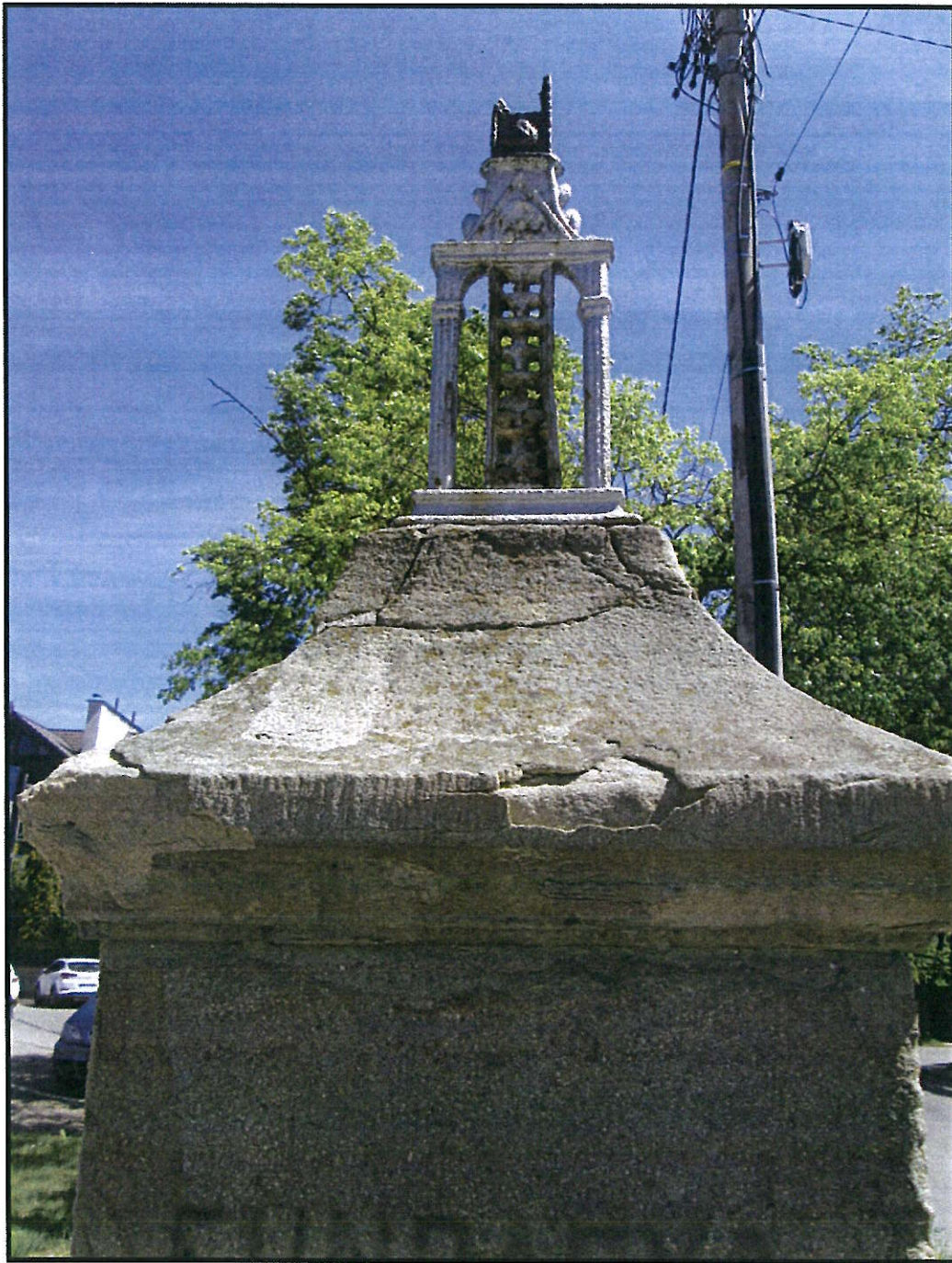


Foto wyk. mgr M. Zagórska-Slanina

Foto nr 9

Krzyż przydrożny przy Alei Kasztanowej w Krakowie - Chełmie.

Widok od frontu czterospadowego, kamiennego daszka z zamontowanym fragmentem dolnej części krzyża. Widoczny bardzo zły stan zachowania kamiennego daszka, liczne pęknięcia, ubytki formy oraz mikroflora w postaci pociemnienia powierzchni, glonów itp. Stan przed konserwacją.

Maj 2022r.







Foto wyk. mgr M. Zagórska-Slanina

Foto nr 10, 11

Krzyż przydrożny przy Alei Kasztanowej w Krakowie - Chełmie.

Zbliżenia narożnych partii kamiennego daszka. Widoczne znaczne uszkodzenia formy, liczne ubytki, pęknięcia w pobliżu osadzenia żeliwnego krzyża, mikroflora i ogólne zabrudzenie powierzchni.

Stan przed konserwacją.

Maj 2022r.





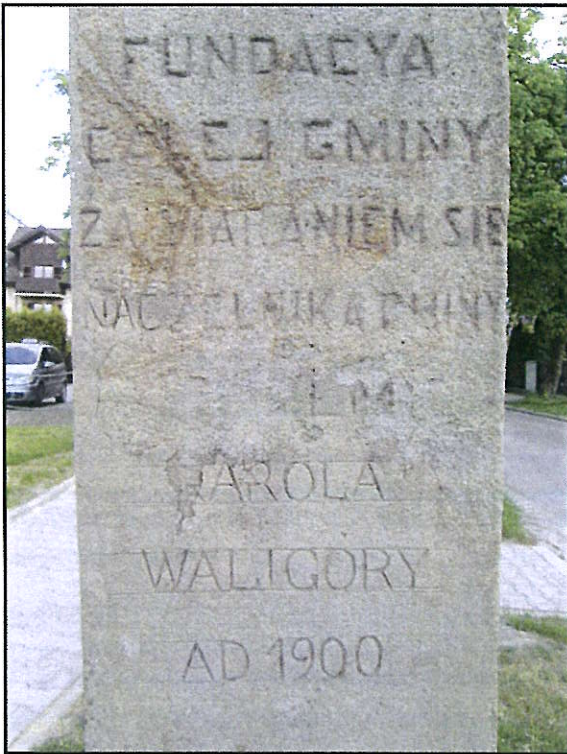


Foto wyk. mgr M. Zagórska-Slanina

Foto nr 12, 13, 14

Krzyż przydrożny przy Alei Kasztanowej w Krakowie - Chełmie.

Widok całości oraz fragmentów odkutego napisu na froncie kamiennego postumentu.

Widoczne ubytki powierzchniowe warstw piaskowca, spływające odkute napisy.

Foto poniżej przedstawia wtórnie zrekonstruowany napis w masie sztucznego kamienia.

Stan przed konserwacją.

Maj 2022r.







Foto wyk. mgr M. Zagórska-Slanina

Foto nr 15, 16, 17

Krzyż przydrożny przy Alei Kasztanowej w Krakowie - Chełmie.

Dolne części niskiej partii cokołowej wraz z betonowym fundamentem.

Ujęcia od frontu oraz lewego i prawego boku.

Stan przed konserwacją.

Maj 2022r.







Foto wyk. mgr M. Zagórska-Slanina

Foto nr 18, 19

Krzyż przydrożny przy Alei Kasztanowej w Krakowie - Chełmie.

Na ujęciach zdemontowany żeliwny krzyż.

Foto powyżej przedstawia ujęcie od frontu.

Foto poniżej – odwrocie krzyża.

Stan przed konserwacją.

Maj 2022r.





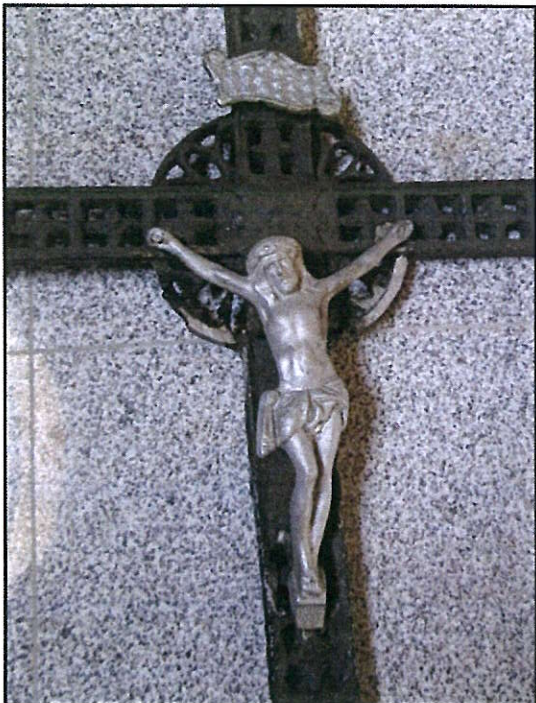


Foto wyk. mgr M. Zagórska-Slanina

Foto nr 20, 21, 22

Krzyż przydrożny przy Alei Kasztanowej w Krakowie - Chełmie.

Zbliżenia przecięcia ramion żeliwnego krzyża z aureolą w formie okręgu. Od frontu pasyjka z banderolą oraz końce ramion krzyża wtórnie pomalowane tzw srebrzanką. Stan przed konserwacją.

Maj 2022r.







Foto wyk. mgr M. Zagórska-Slanina

Foto nr 23, 24, 25

Krzyż przydrożny przy Alei Kasztanowej w Krakowie - Chełmie.

Zbliżenia miejsc wtórnie naprawionego żeliwnego krzyża.

Stan przed konserwacją.

Maj 2022r.

