

PC
Ckn-
l-
Tech.
z
R:

Wycena numer: 50/BR/2023/42

z dnia: 2023/02/06

Wykonawca wyceny : Dariusz Sieczka PZM 5.30

Właściciel: Zarząd Dróg Miasta Krakowa

Adres: ul. Centralna 53, 31-586 Kraków

Zadanie: Określenie wartości rynkowej pojazdu przed szkodą oraz jego wartości w stanie uszkodzonym

DANE IDENTYFIKACYJNE POJAZDU

Dane: [D] II-2023

Marka: OPEL

Rok produkcji: 2006

Model: Vivaro 1.9 CDTI E3 2.7t

Wersja: L1H1

Nr rejestracyjny: KRA2073G

Rodzaj pojazdu: Samochód ciężarowy do 3.5t

VIN: W0LF7ACA66VV64147

Nr INFO-EKSPERT	028-02229
Okres eksploatacji pojazdu (06/05/15-23/02/06)	201 mies.
Kolor powłoki lakierowej, (rodzaj lakieru)	Biały 2-warstwowy typu uni
Dop. masa całkowita / Ładowność	2700 kg / 940 kg
Rodzaj nadwozia	furgon 4 drzwiowy 3 osobowy
Liczba osi / Rodzaj napędu / Skrzynia biegów	2 / przedni (4x2) / manualna
Rozstaw osi	3098 mm
Oznaczenie silnika	F9Q76
Jednostka napędowa	z zapłonem samoczynnym
Pojemność / Moc silnika	1870 ccm / 74kW (101KM)
Liczba cylindrów / Układ cylindrów	4 / rzędowy
Norma spalin	E3
Długość / Szerokość / Wysokość	4782 mm / 1904 mm / 1978 mm

Wartość rynkowa netto wyżej zidentyfikowanego pojazdu, w stanie jak przed szkodą, określona na dzień wykonania opinii wynosi:

12200 PLN

Wartość netto pojazdu w stanie uszkodzonym ustalona na dzień wykonania opinii wynosi:

1500 PLN

ZALĄCZNIKI

- 1 Wycena wartości - druk podstawowy
- 2 Wycena wartości - arkusz kontrolny
- 3 Arkusz wyliczenia wartości pojazdu uszkodzonego
- 4 Dokumentacja fotograficzna


mgr Dariusz Sieczka
RZECZOZNAWCA

Wykonawca wyceny : Dariusz Siczka PZM 5.30

Właściciel: Zarząd Dróg Miasta Krakowa

Adres: ul. Centralna 53, 31-586 Kraków

Zadanie: Określenie wartości rynkowej pojazdu przed szkodą oraz jego wartości w stanie uszkodzonym

DANE IDENTYFIKACYJNE POJAZDU

Dane: [D] II-2023

Marka: OPEL

Rok produkcji: 2006

Model: Vivaro 1.9 CDTI E3 2.7t

Wersja: L1H1

Nr rejestracyjny: KRA2073G

Rodzaj pojazdu: Samochód ciężarowy do 3.5t

VIN: W0LF7ACA66VV64147

Nr INFO-EKSPERT	028-02229
Okres eksploatacji pojazdu (06/05/15-23/02/06)	201 mies.
Kolor powłoki lakierowej, (rodzaj lakieru)	Biały 2-warstwowy typu uni
Dop. masa całkow. / Ładowność	2700 kg / 940 kg
Rodzaj nadwozia	furgon 4 drzwiowy 3 osobowy
Liczba osi / Rodzaj napędu / Skrzynia biegów	2 / przedni (4x2) / manualna
Rozstaw osi	3098 mm
Oznaczenie silnika	F9Q76
Jednostka napędowa	z zapłonem samoczynnym
Pojemność / Moc silnika	1870 ccm / 74kW (101KM)
Liczba cylindrów / Układ cylindrów	4 / rzędowy
Norma spalin	E3
Długość / Szerokość / Wysokość	4782 mm / 1904 mm / 1978 mm

WYPOSAŻENIE STANDARDOWE (2006.01-2006.12)

Lp.	Nazwa elementu wyposażenia	Lp.	Nazwa elementu wyposażenia
1	ABS - system zapobiegający blokowaniu kół	12	Przegroda części pasażersko - bagażowej
2	Drzwi boczne prawe przesuwne	13	Radioodtwarzacz CAR 2002
3	Drzwi tylne dwuskrzydłowe pełne	14	Skrzynia biegów 6-stopniowa
4	Fotel kierowcy z regulacją wysokości	15	Światła z regulacją kąta pochylenia
5	Fotel pasażera podwójny	16	Światło dodatkowe STOP
6	Głośniki 2 szt.	17	Tarcze kół stalowe 16"
7	Immobilizer	18	Uchwyty do mocowania bagażu
8	Listwy boczne	19	Wspomaganie układu kierowniczego
9	Obrotomierz	20	Zbiornik paliwa 90l
10	Pasy bezpieczeństwa	21	Zegar
11	Poduszka powietrzna kierowcy		

WYPOSAŻENIE DODATKOWE

Lp.	Nazwa elementu wyposażenia	Wartość [PLN]
1	Klimatyzacja	622

OPISY DOTYCZĄCE POJAZDU

Opel Vivaro 1.9 CDTI . Szacowany rok produkcji- 2006 - brak dokumentów rejestracyjnych.

Rok produkcji ustalono na podstawie nr. vin. i tabliczki znamionowej.

Pojazd po długotrwałym postoju, posiada następujące uszkodzenia:

- koła - brak
- poszycia zewnątrz drzwi, błotników - zarysowania powłoki lakierowej
- listwa drzwi PP - brak
- szyba drzwi PP - brak
- zderzak T - odkształcony
- próg P - ogniska korozji

Brak możliwości uruchomienia - brak kluczyków. Brak możliwości odczytu wskazań drogomierza.

Wymaga przeglądu i naprawy celem uruchomienia.

Koszt ewentualnego uruchomienia i niezbędnych napraw przekracza wartość pojazdu .

Przywrócenie pojazdu do eksploatacji jest ekonomicznie nieuzasadnione.

W obecnym stanie wartość pojazdu jest równa wartości jego złomu

Przeznaczenie - kasacja pojazdu.

Oględziny pojazdu wykonane w dniu 01.02.2023 r. przy ulicy Rzebika w Krakowie w obecności pracownika ochrony .

ZASTRZEŻENIA OGRANICZAJĄCE:

ˆ Rzeczoznawca nie bierze odpowiedzialności za wady ukryte /fizyczne i prawne/ niemożliwe do stwierdzenia metodami, którymi przeprowadzono badania i ewentualne skutki wynikające z dalszego użytkowania przedmiotu wyceny

ˆ Niniejsze oszacowanie nie jest ekspertyzą stanu technicznego przedmiotu wyceny i za taką nie może być uznawane, nie jest także gwarancją kompletności oraz sprawności przedmiotu wyceny

ˆ Powyższe opracowanie nie może być traktowane jako gwarancja sprzedaży przedmiotu wyceny za oszacowaną wartość

ˆ Nie przeprowadzono badania prawdziwości ani poprawności danych identyfikacyjnych przedmiotu wyceny, w tym m.in. numerów fabrycznych i roku produkcji

ˆ Rzeczoznawca nie ponosi odpowiedzialności za ewentualne szkody powstałe z oparcia się na stanie przedmiotu wyceny wynikającym z przedstawionych przez zamawiającego wycenę informacji, jeśli brak było podstaw do kwestionowania ich zgodności ze stanem rzeczywistym lub też ustalenie stanu rzeczywistego przez rzeczoznawcę było niemożliwe lub znacznie utrudnione

KOREKTY

WARTOŚĆ BAZOWA NETTO (201 mies.)	14 600 PLN
KOREKTA ZA WYPOSAŻENIE DODATKOWE	622 PLN

Wypożyczenie pojazdu powoduje powiększenie wartości pojazdu, gdy jest wyposażeniem ponadstandardowym oraz jest sprawne, czyli zdolne do spełnienia swojej funkcji. Wielkość korekty wartości bazowej, związanej z wyposażeniem dodatkowym pojazdu została określona na podstawie udziału tego wyposażenia w wartości standardowo wyposażonego nowego pojazdu z uwzględnieniem amortyzacji pojazdu i zwiększonej amortyzacji jego wyposażenia.

KOREKTY RÓŻNE		- 3 044 PLN
W tym:	[%]	Wart. [PLN]
Brak kluczy, brak dokumentów	-10,0	-1 522
Możliwe uszk. ukryte, braki kompletacji	-10,0	-1 522

Wartość rynkowa netto wyżej zidentyfikowanego pojazdu, w stanie jak przed szkodą, określona na dzień wykonania opinii wynosi:

12200 PLN

(słownie: dwanaście tysięcy dwieście złotych)

Wartość netto pojazdu w stanie uszkodzonym ustalona na dzień wykonania opinii wynosi:

1500 PLN

(słownie: jeden tysiąc pięćset złotych)

Wartości określono na podstawie:

- notowań wartości rynkowych z bazy pojazdów "Komputerowego Systemu INFO-EKSPERT" na II-2023 zaakceptowanych przez wykonawcę opinii,
- korekt mających wpływ na wartość pojazdu,
- analizy zbywalności pojazdu uszkodzonego.

ARKUSZ USTALENIA WARTOŚCI POJAZDU

do wyceny nr: 50/BR/2023/42

z dnia: 2023/02/06

Wykonawca wyceny : Dariusz Sieczka PZM 5.30

Właściciel: Zarząd Dróg Miasta Krakowa

Adres: ul. Centralna 53, 31-586 Kraków

Zadanie: Określenie wartości rynkowej pojazdu przed szkodą oraz jego wartości w stanie uszkodzonym

DANE IDENTYFIKACYJNE POJAZDU

Dane: [D] II-2023

Marka: OPEL

Rok produkcji: 2006

Model: Vivaro 1.9 CDTI E3 2.7t

Wersja: LIH1

Nr rejestracyjny: KRA2073G

Rodzaj pojazdu: Samochód ciężarowy do 3.5t

Nr IE: 028-02229

USTALENIE WARTOŚCI POJAZDU

Ostatnia cena nowego pojazdu: 69 350 PLN netto na 12/2006

KATALOG WARTOŚCI BAZOWYCH (NETTO):

rok	mies.	wart. z katal. [PLN]	wart. zadana [PLN]
2006	05	14600	14600
2005	05	13650	13650
2004	05	12800	12800
WARTOŚĆ BAZOWA NETTO (201 mies.)			14 600 PLN

Normatywny okres eksploatacji 201 mies.

Rzeczywisty okres eksploatacji 201 mies.

LISTA WYPOSAŻENIA:

Lista wyposażenia na podstawie informacji z bazy danych na okres: 2006.01-2006.12

WYPOSAŻENIE DODATKOWE:

L.p.	Nazwa elementu wyposażenia	wta	data zam.	wpa	[%]	Wsp.	Wart. [PLN]
1	Klimatyzacja	0,25			5,16	0,82	622
KOREKTA ZA WYPOSAŻENIE DODATKOWE							622 PLN
KOREKTA ZA WYPOSAŻENIE							622 PLN po korekcie: 15 222 PLN

Przebieg normatywny 335 100 km

ZASTOSOWANE KOREKTY RÓŻNE:

Opis korekty	[%]	Wart. [PLN]
Brak kluczy, brak dokumentów	-10,0	-1 522
Możliwe uszk. ukryte, braki kompletacji	-10,0	-1 522
KOREKTY RÓŻNE		- 3 044 PLN po korekcie: 12 178 PLN

WARTOŚĆ RYNKOWA NETTO PO ZAOKRĄGLENIU 12 200 PLN

Polski Związek Motorowy
5.30

mgr Dariusz Sieczka

PZM 5.30

ARKUSZ USTALENIA WARTOŚCI POJAZDU W STANIE USZKODZONYM

do wyceny nr: 50/BR/2023/42

z dnia: 2023/02/06

Wykonawca wyceny : Dariusz Siczka PZM 5.30

Właściciel: Zarząd Dróg Miasta Krakowa

Adres: ul. Centralna 53, 31-586 Kraków

Zadanie: Określenie wartości rynkowej pojazdu przed szkodą oraz jego wartości w stanie uszkodzonym

DANE IDENTYFIKACYJNE POJAZDU

Dane: [D] II-2023

Marka: OPEL

Rok produkcji: 2006

Model: Vivaro 1.9 CDTI E3 2.7t

Wersja: L1H1

Nr rejestracyjny: KRA2073G

Rodzaj pojazdu: Samochód ciężarowy do 3.5t

Nr IE: 028-02229

Wartość pojazdu nieuszkodzonego (założony wiek pojazdu jak w dniu wyceny - 201 mies.) . 12 200 PLN

Współczynnik amortyzacji pojazdu 0,20

Współczynnik zbywalności pojazdu nowego 0,80

CZĘŚCI DO NAPRAWY

Lp.	Nazwa elementu	Lewy/Prawy
1 Nadwozie		
1	Pokrywa przednia	
2	Błotnik przedni	LiP
3	Drzwi boczne przednie	LiP
4	Drzwi boczne tylne	
5	Drzwi tyłu nadwozia	
6	Ściana boczna tylna	LiP
7	Próg kpl.	P
3 Silnik z osprzętem		
8	Napęd rozrządu z obudową	
5 Zawieszenie przednie z układem kierowniczym		
9	Tarcza hamulcowa (bęben hamulcowy)	LiP
10	Zacisk hamulca (rozpieracz) z osłoną i elementami ciemnymi (LiP
6 Zawieszenie tylne		
11	Tarcza hamulcowa / bęben	LiP
12	Zacisk hamulca (rozpieracz) z osłoną i elementami ciemnymi (LiP

CZĘŚCI DO WYMIANY

Lp.	Nazwa elementu	Lewy/Prawy
2 Wyposażenie		
1	Zderzak tylny kpl.	
7 Reszta		
2	Akumulator	

BRAKI W KOMPLETACJI POJAZDU

Lp.	Nazwa elementu	Lewy/Prawy
2 Wyposażenie		
1	Szyba drzwi bocznych przednich	P

WYCENA ZESPOŁÓW POJAZDU

Lp.	Nazwa zespołu	Udział [%]	Zniszczenie [%]	Wart. poz. zesp. [PLN]
1	Nadwozie	33	10	3 623
2	Wyposażenie	26	2	3 109
3	Silnik z osprzętem	16	2	1 913

4 Układ napędowy	8	0	976
5 Zawieszenie przednie z układem kierowniczym	9	8	1 010
6 Zawieszenie tylne	5	9	555
7 Reszta	3	7	340
Bazowa wartość głównych zespołów pojazdu			11 526 PLN

WYLICZENIE WARTOŚCI POJAZDU W STANIE USZKODZONYM

Metoda stopnia uszkodzenia

Wartość pojazdu nieuszkodzonego przy założonym wieku			12 200 PLN
Stopień uszkodzenia			0,0552
Współczynnik stopnia uszkodzenia			0,82
Współczynnik uszkodzeń ukrytych			0,97
Współczynnik zbywalności			0,22
Wynik metody stopnia uszkodzenia			2 017 PLN

PODSUMOWANIE

Wartość pojazdu uszkodzonego określona: Metodą stopnia uszkodzenia.			2 017 PLN
Współczynnik ekspercki		0,75	1 512 PLN

Komentarz

Urealnienie do wartości w stanie uszkodzonym.

WARTOŚĆ RYNKOWA NETTO PO ZAOKRĄGLENIU			12 200 PLN
Zaokrąglona wartość pojazdu uszkodzonego			1 500 PLN
Różnica wartości pojazdu przed i po szkodzie			10 700 PLN
Współczynnik kosztu naprawy wzg. wartości rynkowej			1,53



mgr Dariusz Sieczka

Polski Związek Motocyklistów

5.30

RZECZOZNAWCA

DOKUMENTACJA FOTOGRAFICZNA

do wyceny nr: 50/BR/2023/42

z dnia: 2023/02/06

DANE IDENTYFIKACYJNE POJAZDU

Dane: [D] II-2023

Marka: OPEL

Rok produkcji: 2006

Model: Vivaro 1.9 CDTI E3 2.7t

Wersja: L1H1

Nr rejestracyjny: KRA2073G

Rodzaj pojazdu: Samochód ciężarowy do 3.5t



IMG_0606



IMG_0607



IMG_0614



IMG_0617



IMG_0609



IMG_0610



IMG_0611



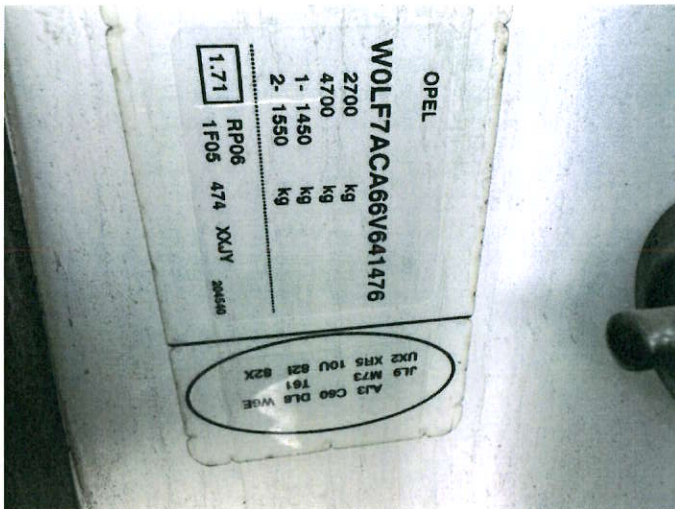
IMG_0619



IMG_0620



IMG_0623



IMG_0624