

## Przebudowa Zwierzynieckiej i Kościuszki - najczęściej zadawane pytania

### I PYTANIA OGÓLNE:

**1) Gdzie dostępne jest nagranie ze spotkania online z dnia 4 sierpnia br.?**

Nagranie dostępne jest na profilu FB oraz kanale YouTube Zarządu Dróg Miasta Krakowa:

- <https://www.facebook.com/zdmk.krakow/videos/151385741275608/>
- <https://youtu.be/OIsp9GGPQw8>

**2) Czy Zwierzyniecka będzie przebudowywana od razu razem z Kościuszki?**

Tak, zadanie obejmuje przebudowę ul. Zwierzynieckiej i Kościuszki. Plansze związane z zakresem inwestycji, wstępnym harmonogramem prac, planowanymi zmianami w organizacji ruchu oraz funkcjonowaniu komunikacji miejskiej dostępne są na [zdmk.krakow.pl](https://zdmk.krakow.pl) - <https://zdmk.krakow.pl/nasze-dzialania/materialy-ze-spotkania-przebudowa-zwierzynieckiej-i-kosciuszki/>

**3) Czy będzie monitoring?**

W ramach inwestycji monitoring będzie rozbudowany pod kątem kontroli ruchu drogowego oraz bezpieczeństwa.

**4) Czy sygnalizacja drogowa na skrzyżowaniu ATW, Kościuszki, Zwierzyniecka, most może być wyposażona w kompletne sekundniki?**

Zaprojektowano sygnalizację świetlną akomodacyjną.

Sekundniki przewidziane są do stosowania tylko w przypadku programów stałoczasowych. Natomiast, na skrzyżowaniu al. Mickiewicza, ul. Kościuszki i al. Krasickiego, pracuje program dostosowujący długości sygnałów zielonych do warunków ruchu, a skrzyżowanie jest podłączone do Systemu Sterowania Ruchem. Wdrożenie rozwiązań stałoczasowych wpłynie na obniżenie efektywności sterowania.

**5) Czy zostanie poprawiona moc oświetlenia na ul. Kościuszki?**

Tak, oświetlenie zostanie wykonane na całej ulicy, zastosowane oprawy LED poprawią jego jakość.

**6) Czy na skrzyżowaniu ul. Małej i ul. Zwierzynieckiej, na przejściu dla pieszych będzie kostka brukowa?**

W projekcie jest kostka, ale w trakcie realizacji prac zbierze się komisja, która wybierze inny materiał, mniej uciążliwy, dostosowany dla pieszych i osób z niepełnosprawnościami.

**7) W jaki sposób podpięta będzie trakcja? Czy nadal będą wykorzystane kamienice? Czy pojawią się słupy?**

Sieć trakcyjna zostanie podwieszona do nowych słupów trakcyjnych i trakcyjno-oświetleniowych.

**8) Poproszę o podanie liczbowo, o ile zastosowanie proponowanego wyciszenia i systemu przeciw drganiowego ograniczy uciążliwość funkcjonowania tramwajów dla mieszkańców. Przykładowo na ul. Karmelickiej tramwaje są nadal głośne?**

Dobrze zaprojektowana wibroizolacja to ograniczenie drgań i hałasu, a co za tym idzie spełnienie wymagań dotyczących komfortu mieszkańców. Warunkiem jest odpowiedni jej

**dobór. Skuteczna wibroizolacja nie jest uniwersalna. Jakie działania podjęto w tej kwestii? Jakie kryteria zastosowano w kwestii określenia skuteczności wybranych zastosowań wibroizolacyjnych, jeśli zrezygnowano z badań przed i po realizacji inwestycji? W jaki sposób zostanie to określenie?**

**Proszę o informacje dot. analizy hałasu na ul. Kościuszki i Zwierzynieckiej przed i po przebudowie?**

Zaprojektowano rozwiązania, które ograniczają wibracje i hałas – takie były założenia projektowe do przygotowywanej dokumentacji projektowej. Ze szczegółami można zapoznać się, po wcześniejszym umówieniu w siedzibie ZDMK (ul. Centralna 53).

ZDMK nie zamawiał wykonania szczegółowych analiz hałasu przed i po przebudowie z uwagi na znaczącą zmianę konstrukcji obecnej w stosunku do projektowanej.

**9) W jaki sposób zostanie rozwiązany problem naprężeń szyn w torowisku?**

Sposób mocowania toru szynowego uwzględnia naprężenia wynikające z obciążeń i wpływu temperatury. Będzie to zupełnie inna technologia budowy torowiska niż stosowana dotychczas.

**10) Jak wygląda sprawa przystanku - obecnie przy Kościuszki 73? Mieszkańcy okolicznych kamienic postulowali o przesunięcie przystanku dalej lub zlikwidowanie wiaty?**

Z uwagi na zagospodarowanie terenu, w tym bliskość skrzyżowania z ul. Senatorską, mostu na Rudawie oraz odległość do pętli oraz obowiązujących wytycznych co do przystanków, nie ma możliwości zrealizowania tego postulatu.

**11) Czy w ramach inwestycji wyremontowany zostanie chodnik przy ul. Włóczków od ul. Kościuszki do ul. Tatarskiej?**

Tak, przebudowie podlegać będzie chodnik wraz z miejscami postojowymi.

**12) Na czym będzie polegała przebudowa pętli tramwajowej, czy wciąż planowane jest złagodzenie łuku toru, tak, by mieściły się na nim Krakowiaki? Jak ta przebudowa ma się do planów przedłużenia linii tramwajowej do Przegorzał?**

Pętla będzie remontowana, nie zmieni się jej geometria. Z tego względu projekt nie uwzględnia przedłużenia linii tramwajowej do Przegorzał. Jest to zakres koncepcji *Trasy Zwierzynieckiej*.

**13) Proszę o wskazanie liczby miejsc postojowych przed i po pracach wzdłuż ul. Kościuszki?**

W ciągu ul. Kościuszki w stanie istniejącym znajduje się 80 miejsc postojowych, w tym 2 dla osób z niepełnosprawnościami, natomiast w ramach przebudowy zaprojektowano 55 miejsc postojowych dla samochodów osobowych (w tym 3 dla osób z niepełnosprawnościami).

**14) Dlaczego przystanek przy Komorowskiego musi być wyniesiony skoro jest przystankiem o dużo mniejszym ruchu niż przystanek przy pętli na Salwatorze, który nie jest wyniesiony?**

Co do zasady, na ciągu ul. Kościuszki, założenia w zakresie projektowania infrastruktury przystankowej uwzględniały wykonanie tzw. przystanku wiedeńskiego w miejscu każdego przystanku tramwajowego. Wpływają one na poprawę bezpieczeństwa ruchu pasażerów oraz dostępności tramwaju poprzez zmniejszenie różnicy wysokości między peronem, a wysokością wejścia. Przystanek z podniesionym peronem pozwala na zwiększenie komfortu obsługi pasażerów, jak również uspokojenie ruchu w rejonie przystanku, co ma przełożenie na redukcję prędkości pojazdów poruszających się jezdnią między torowiskiem a

peronem przystankowym. Przystanki tego rodzaju obecnie są standardem, jeśli nie można zastosować pełnej wyspy przystankowej, a właśnie w rejonie pętli Salwator zastosowanie przedmiotowego rozwiązania wykluczyły kwestie techniczne - istniejący obiekt mostowy, geometria ulicy.

- 15) Generalnie ul. Komorowskiego/Dunin-Wąsowicza/Kraszewskiego służą do komunikacji pomiędzy dzielnicami. Również trochę problematyczne jest to, że na tak wąskie ulice wprowadza się duże autobusy (tutaj pewnie rozwiązaniem byłaby pętla autobusowa, której nie udało się zrobić). Czy są plany, aby w ramach tej inwestycji zmniejszyć ruch w obrębie Półwsia Zwierzynieckiego?**

Projekt przewiduje odtworzenie istniejących lokalizacji przystanków i pętli dla linii aglomeracyjnych. ZTP będzie monitorował sytuację na bieżąco i wprowadzał ewentualne korekty.

- 16) Czy ta inwestycja – przygotuje rejon do przedłużania tramwaju z Salwatora (skoro już to nie jest droga wojewódzka)?**

Przedłużenie linii tramwajowej stanowi zakres *Trasy Zwierzynieckiej*. Zmiana kategorii drogi nie blokuje wykonania przedłużenia w przyszłości.

- 17) Jakie lampy drogowe będą zastosowane w ciągu ul. Kościuszki – ozdobne czy zwykłe?**

Zastosowane lampy będą zgodne z wytycznymi konserwatora i spójne z oświetleniem w centrum.

- 18) Czy przejścia dla pieszych w ciągu Zwierzynieckiej i Kościuszki będą miały dedykowane oświetlenie?**

Zgodnie z dokumentacją projektową przy przejściach powstanie dedykowane oświetlenie.

- 19) Czy planowane jest zmniejszenie dopuszczonego tonażu na ulicy Kościuszki? Jeśli tak to jakie?**

Droga zaprojektowana jest w kategorii ruchu KR5, obecnie zatwierdzony projekt stałej organizacji ruchu nie przewiduje ograniczenia tonażu, niemniej nie jest to wykluczone w przyszłości.

- 20) Czy w ciągu tych dwóch ulic planowana jest chociaż jedna ładowarka do samochodów elektrycznych?**

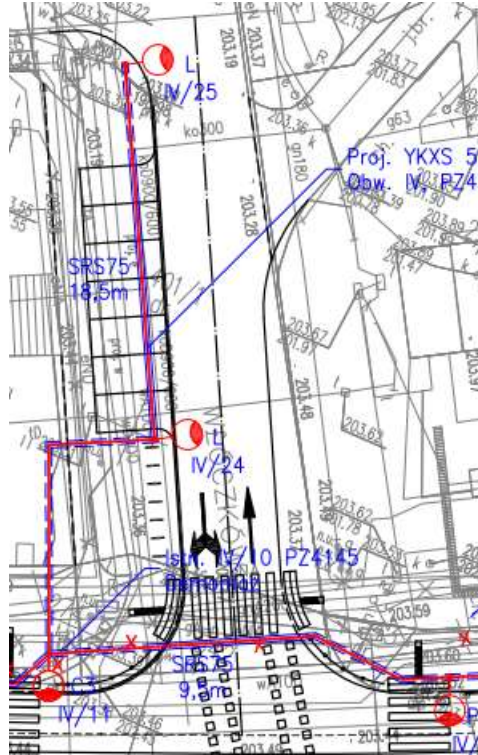
W ramach tego zadania nie, ale nie jest wykluczone w ramach innego projektu.

- 21) Czy planowane są stojaki rowerowe oraz stacje naprawy rowerów? Jeśli tak, to gdzie (wniosek o stojaki w miejscach mocno uczęszczanych tzn.: okolice Rossmana, piekarni Zaczyn, klasztoru Norbertanek, wyjazdu z bulwarów na ulicę Flisacką, skweru Lajkonika)?**

Projektowana inwestycja przewiduje w ciągu ul. Kościuszki stojaki rowerowe w rejonie pętli tramwajowej, skrzyżowania z ul. Dojazdową, skrzyżowania z ul. Włóczków, w rejonie mostu Dębnickiego oraz zadaszoną wiatę rowerową w rejonie klasztoru. Natomiast w ciągu ul. Zwierzynieckiej stojaki zlokalizowano w rejonie Jubilat, Filharmonii oraz skrzyżowań z ul. Felicjanek i Małą.

**22) Czy jest planowane dodatkowe oświetlenie na odcinku od skrzyżowania ul. Kościuszki a Włóczków do Tatarskiej?**

W zakresie oświetlenia w ul. Włóczków zostanie wykonane oświetlenie wg poniższego fragmentu dokumentacji (dwie oprawy od strony ul. Kościuszki)



**23) Czy chodnik na wysokości ul. Kościuszki 51 zyska szerokość chociaż 1,5m?**

W miejscu największego zbliżenia elewacji budynku do nowej krawędzi jezdni chodnik posiadać będzie szerokość ok. 1,5 m.

**II PYTANIA DOT. ZIELENI:**

- 1) Jakie są plany dot. zieleni, drzew w ramach inwestycji? Czy można zlikwidować te małe stalowe ogrodzenia? Skutkuje to tym, że wyglądają okropnie, a do tego ludzie z mniejszymi umiejętnościami w parkowaniu uderzają w nie, ogrodzenia są całe powyginane.**  
Projekt przewiduje nasadzenia drzew, krzewów i traw ozdobnych. Głównym założeniem jest wprowadzenie jak największej liczby drzew na całej długości przebudowanych dróg. W miejscach, gdzie było to możliwe wprowadzono zieleńce z krzewami okrywowymi oraz trawami ozdobnymi. Projekt nie zakłada montażu wspomnianych płotków w miejscach projektowanych zieleńców.
- 2) Na ulicy Kościuszki 56 jest wyjazd z podwórka. Przy tym wyjeździe jest duże, piękne i zdrowe drzewo (klon), które ma być wycięte tylko dlatego, że wyjazd musi być poszerzony. Czy jest szansa na uratowanie tego drzewa?**

Klon znajduje się w odległości ok. 43 cm od projektowanego krawężnika głównej drogi oraz na styku wjazdu. Jego system korzeniowy zostanie mocno naruszony (co może grozić powaleniem). Dodatkowo drzewo znajduje się w nieprzekraczalnej skrajni drogi.

- 3) Na skarpie przy moście na Rudawie – ul. Kościuszki 86 posadzono modrzewie. One niszczą całą infrastrukturę podziemną i igliwie zasypało studzienki. Kiedyś jedno złamało się na mój dom, nr 84. Można w to miejsce posadzić coś delikatniejszego z zieleni?**

Teren poza ogrodzeniem przy budynkach 84, 86 nie jest objęty wycinką, jak również nie ma konieczności wprowadzania w tym miejscu dodatkowych nasadzeń.

- 4) Lipa jest bardzo odpornym drzewem ale przez pół roku wydziela klejącą substancję, która spada na zaparkowane samochody. Czy w miejsce lip, które mają być przeniesione można posadzić inne drzewa, równie dobrze sprawujące się w naszym klimacie? Chodzi o ul. Kościuszki?**

Wniosek jest analizowany.

- 5) Czy byłaby możliwość wykonania w chodniku przy własnej kamienicy niewielkiego miejsca do posadzenia pnącza, które wspinałyby się po elewacji frontowej. Tak jak w budynkach projektu Talowskiego. Dotyczy Kościuszki 52b?**

Projekt nie przewiduje takiego rozwiązania, może w przyszłości, w ramach działań ZZM pojawi się taka możliwość, bardziej zieleń w donicach.

### III PYTANIA DOT. PRZYSTANKÓW

- 1) Czy nowe przystanki tramwajowe po zakończonej inwestycji będą „zielone” (z nasadzeniami na dachach) oraz oświetlone?**

Projekt nie przewiduje zielonych dachów, natomiast w ramach inwestycji zaprojektowano nowe oświetlenie.

- 2) Czy nowe przystanki będą wykorzystywały technologię AMS Digital Citilight (mowa o takich jak np. przystanek Bagatela na ul Karmelickiej (przydało by się aby takowe były przynajmniej na głównych przystankach takich jak „Filharmonia”, „Jubilat” (w obie strony).**

To jest technologia partnera prywatnego. Miasto nie buduje infrastruktury dla prywatnych podmiotów.

- 3) Czy przystanek tramwajowy Jubilat w stronę centrum zlokalizowany na ul. Kościuszki będzie oddzielony od jezdni samochodowej barierkami?**

Tak, perony przystankowe będą poszerzone i wyposażone w bariery separujące przystanek od jezdni. Ponadto, przystanek będzie dostępny od dwóch stron.

#### **IV PYTANIA ZWIĄZANE Z PRZYŁĄCZAMI I PRZEBUDOWĄ SIECI:**

- 1) Czy na Zwierzynieckiej będzie przebudowa kanalizacji i wodociągów?**  
Tak, inwestycja zakłada częściową przebudowę kanalizacji deszczowej oraz sieci wodociągowej wraz z przyłączami.
- 2) Czy w czasie przebudowy realizowanej przez MPEC, będzie możliwość podpięcia kamienic?**  
Będzie możliwość podpięcia do kamienic pod warunki spisania umów przyłączeniowych z MPEC.
- 3) Czy będzie prowadzone podpięcie budynków w ciągu Zwierzynieckiej i Kościuszki do sieci światłowodowej?**  
Prace związane z sieciami teletechnicznymi dotyczą przebudowy istniejących odcinków poza obszar kolizji. Nie przewiduje się nowych przyłączy w ramach zakresu realizowanego przez ZDMK.
- 4) Czy budynki na Kościuszki od strony Wisły mogą być podpięte do ogrzewania miejskiego?**  
Na ul. Kościuszki budowana będzie sieć ciepłownicza. Podłączenie do sieci będzie możliwe po uzyskaniu warunków i podpisaniu umów przyłączeniowych.

#### **V ORGANIZACJA PRAC:**

- 1) Ile ekip będzie prowadziło prace? Czy będą one prowadzone od każdej ze stron obu ulic, czyli z czterech stron?**  
Prace będą prowadzone zgodnie z zatwierdzonym harmonogramem robót. W pierwszej kolejności wykonywane będą media podziemne, a następnie po ich zakończeniu nawierzchnie drogowo-torowe oraz chodniki.
- 2) Czy Zwierzyniecka będzie skończona wcześniej niż Kościuszki? Wtedy można byłoby puścić tramwaj dwukierunkowy do przystanku *Jubilat*?**  
Nie przewidujemy takiej możliwości, jest to rozwiązanie kosztowne i skomplikowane technicznie.
- 3) W jakim okresie planowane jest zamknięcie ul. Kościuszki dla samochodów osobowych?**  
Prace na ul. Kościuszki będą prowadzone przez rok, w tym czasie zachowany będzie ruch lokalny. W miarę możliwości będzie dopuszczany ruch w większym zakresie, ale należy się tego spodziewać w II kwartale przyszłego roku.
- 4) Po której stronie ul. Kościuszki będzie umieszczone biuro budowy, po stronie bulwarów czy kamienic?**  
Biuro planowane jest po stronie bulwarów, w rejonie mostu Dębnickiego.

#### **VI TYMCZASOWA ORGANIZACJA RUCHU – na czas prac**

- 1) Jakie będą zmiany w organizacji ruchu na ul. Księcia Józefa?**  
Projekt czasowej organizacji ruchu na ul. Księcia Józefa jest w trakcie procedowania. Na ul. Księcia Józefa planowane jest zlokalizowanie tablic objazdowych. Wstępne materiały

na [zdmk.krakow.pl](https://zdmk.krakow.pl) - <https://zdmk.krakow.pl/nasze-dzialania/materialy-ze-spotkania-przebudowa-zwierzynieckiej-i-kosciuszki/>

- 2) Gdzie mieszkańcy ul. Kościuszki mają parkować? Jak była przebudowa ul. Krakowskiej został udostępniony plac Wolnica. Czy będzie można parkować na sąsiedniej strefie mając abonament mieszkańca A6? Co z wyjazdem z Kościuszki z miejsc parkingowych w pierwszych dniach/tygodniach od rozpoczęcia remontu? Jaki jest przewidziany czas na to, aby mieszkańcy mogli to sobie jakoś zorganizować? Czy byłaby możliwość czasowego udostępnienia parkingu MPEC przy Kościuszki dla mieszkańców?**

Zgodnie z procedowanym projektem czasowej organizacji ruchu na ul. Kościuszki planowane jest wprowadzenie znaków B-36 „zakaz zatrzymywania się”. Znaki pojawią się pięć dni przed rozpoczęciem prac.

ZDMK analizuje możliwość zapewnienia miejsc do parkowania. Do dyspozycji mieszkańców pozostają pozostałe ulice w danej podstrefie, nie objęte pracami.

- 3) Czy jest możliwość zaprojektowania dodatkowej liczby tymczasowych miejsc postojowych na ulicach przylegających do ul. Kościuszki, w tym wyznaczenie dodatkowych miejsc na ul. Tatarskiej?**

W rejonie funkcjonuje Obszar Płatnego Parkowania. Wyznaczona tu została maksymalna liczba miejsc postojowych, zgodnie z obowiązującymi przepisami ustawy Prawa o ruchu drogowym.

- 4) Jak przewidziany jest dojazd do jednokierunkowej części ul. Królowej Jadwigi od Salwatora, przez ul. Emaus?**

Dojazd do ul. Emaus będzie odbywał się lokalnie, od strony ul. Księcia Józefa poprzez ul. Królowej Jadwigi jako dwukierunkowej do ul. Gryfity. Ul. Gryfity będzie jednokierunkowa w kierunku ul. Emaus.

- 5) Jak będą kursować busy wjeżdżające od strony Salwatora (od ul. Księcia Józefa)?**

Ogólne założenia dostępne są na [zdmk.krakow.pl](https://zdmk.krakow.pl) - <https://zdmk.krakow.pl/nasze-dzialania/materialy-ze-spotkania-przebudowa-zwierzynieckiej-i-kosciuszki/>

Dodatkowo w czasie spotkania online w dniu 4 sierpnia 2023 r. ZTP złożyło deklarację, że przeanalizuje obsługę busów, będzie o tym informował na swoich stronach.

- 6) Czy można do czasu zakończenia remontu mostu Dębnickiego, na ul. Kościuszki pozostawić ruch jednym pasem?**

Organizacja ruchu uzależniona jest od przyjętej technologii robót.

- 7) Jak będzie wyglądał dojazd do w szkół i przedszkola na Salwatorze z kierunku ul. Praska lub Księcia Józefa? Od strony Księcia Józefa nie będzie żadnej komunikacji na Salwator. Jak będzie można dojechać do dwóch szkół na Salwatorze, od strony Księcia Józefa i Dębnik?**

**Czy nie można zostawić przez początkowe miesiące pętli autobusowej na Salwatorze i dojazdu do szkół do czasu otwarcia mostu Dębnickiego?**

Wstępnie przyjęte rozwiązania na [zdmk.krakow.pl](https://zdmk.krakow.pl) - <https://zdmk.krakow.pl/nasze-dzialania/materialy-ze-spotkania-przebudowa-zwierzynieckiej-i-kosciuszki/>

W pierwszym etapie prac, utrzymany zostanie dojazd autobusów do pętli na Salwatorze.

**8) Czy na czas remontu zarówno mostu Dębnickiego jak i ulic Zwierzynieckiej i Kościuszki będzie otwarty ruch samochodowy ul. Gertrudy-Podzamcze-Powisłe-Zwierzyniecka?**

Ulica Podzamcze zlokalizowana jest w ścisłym centrum Krakowa, które wpisane jest na Listę Światowego Dziedzictwa Unesco, gdzie należy dążyć do uspokojenia ruchu.

Jednocześnie ul. Podzamcze obciążona jest bardzo dużym natężeniem ruchu pieszego i nie powinna stanowić tras objazdowych prowadzonych remontów. Dodatkowo należy zauważyć, że na ulicy Podzamcze:

- obowiązuje strefa zamieszkania z elementami uspokojenia ruchu, w której między innymi piesi mogą korzystać z całej szerokości jezdni;
- na odcinku od ul. św. Idziego do ul. Straszewskiego obowiązuje strefa ograniczonego ruchu;
- na odcinku od ul. Straszewskiego do ul. Powisłe obowiązuje jeden kierunek ruchu, zaś szerokość jezdni dla ruchu samochodowego wynosi około 3,5 m.

Ponadto uwzględniając średnie natężenia pojazdów przejeżdżających ul. Marii Konopnickiej, przeniesienie części na wskazaną ulicę nie poprawi znacznie sytuacji ruchowej w ciągu ATW, natomiast spowoduje zator drogowy w rejonie pierwszej obwodnicy oraz pogorszy bezpieczeństwo pieszych.

**Czy będzie zmieniona organizacja ruchu aby ułatwić dojazd do firm przy ul Kościuszki? Mam na myśli np. zmianę na ruch dwukierunkowy fragmentu ulicy Syrokomli – na odcinku od Dunin -Wąsowicza?**

Wprowadzenie ruchu dwukierunkowego w ciągu ul. Syrokomli wiązałoby się z koniecznością likwidacji miejsc parkingowych. W związku z powyższym oraz biorąc pod uwagę wnioski mieszkańców dotyczące deficytu miejsc postojowych w przedmiotowym rejonie w chwili obecnej nie planuje się takiej zmiany w organizacji ruchu. Dojazd po posesji przy ul. Kościuszki będzie zapewniony ul. Dunin-Wąsowicza, Senatorską i Komorowskiego.

**Czy można na czas prac na ul. Królowej Jadwigi wprowadzić ruch dwukierunkowy?**

Ruch dwukierunkowy zostanie wprowadzony w ciągu ul. Królowej Jadwigi od skrzyżowania z ul. Kościuszki do ul. Gryfity. Wprowadzenie ruchu dwukierunkowego na całym odcinku ul. Królowej Jadwigi wiązałoby się ze znacznym uszczupleniem miejsc parkingowych.

**9) Czy będą dodatkowe przystanki przy placu na Stawach, na ul. Senatorskiej i ul. Komorowskiego?**

Dokumentacja uzgodniona przez organizatora transportu nie przewiduje takich przystanków.

**10) Czy przewidziano przejście dla pieszych przy skrzyżowaniu na alejach? Chodzenie wokół by dostać się na drugą stronę ulicy lub przez tunel nie jest trafnym rozwiązaniem, a wręcz bardzo uciążliwym.**

Zgodnie z projektem, w ramach prac nie planuje się przejścia przez północny wlot al. Krasieńskiego. Wyznaczenie przejścia dla pieszych spowodowałoby istotne pogorszenie warunków ruchu na ciągu ATW – Konopnickiej, która z racji braku alternatyw w zachodniej części miasta, pełni funkcję ważnego połączenia międzydzielnicowego. Z tego powodu na etapie projektowania nie uwzględniono przejścia dla pieszych.



- 11) Czy w związku z planowanymi pracami na ul. Zwierzynieckiej i zamknięciu fragmentu drogi od ulicy Retoryka do Filharmonii, czy zostanie zapewniony przejazd do budynku przy ul. Zwierzynieckiej 22?**  
Na przebudowywanym odcinku ul. Zwierzynieckiej zostanie utrzymany dojazd do posesji.
- 12) Jak będzie wyglądał dojazd taksówek na Kościuszki, czy będzie możliwe, ze taksówka np. w nocy, kiedy roboty drogowe nie trwają, będzie mogła wjechać?**  
Dojazd do posesji przy ul. Kościuszki będzie zapewniony ul. Dunin-Wąsowicza, ul. Senatorską i ul. Komorowskiego.
- 13) Czy będzie możliwość wjazdu i przed klasztorem jak na zdjęciu w załączniku wjechać i odprowadzić dzieci do przedszkola? Czy będzie można jednak wjechać na dziedziniec i odprowadzić dzieci do przedszkola - przedszkole niepubliczne Przedszkole Salwator na ul. Tadeusza Kościuszki 88?**  
Dojazd do klasztoru Norbertanek od ul. Księcia Józefa zostanie utrzymany. Ewentualny wjazd na teren prywatny w kwestii właściciela terenu.
- 14) Proszę o informację ile dni (w których tygodniach roku) przewidywany jest brak dojazdu do posesji przy ul. Tadeusza Kościuszki 53? W tym budynku jedyną placówkę w województwie małopolskim ma Bank Polskiej Spółdzielczości. Chcemy z wyprzedzeniem powiadomić swoich klientów oraz kontrahentów o nadchodzących trudnościach, precyzyjnie wskazując terminy kłopotów z dotarciem do oddziału banku. Zgodnie z procedowanym projektem organizacji ruchu dojazd do posesji przy ul. Kościuszki powinien zostać utrzymany. O ewentualnych utrudnieniach w dojeździe do posesji wykonawca będzie informował z kilkudniowym wyprzedzeniem.**
- 15) Jak będzie można dojechać do Centrum Medycyny Profilaktycznej na ul. Komorowskiego? Gdzie otrzymać takie informacje, aby poinformować pacjentów? Gdzie będzie najbliższy do przychodni przystanek, chodzi o pacjentów starszych lub z niepełnosprawnością?**  
Dojazd będzie zapewniony ul. Dunin-Wąsowicza, ul. Senatorską i dalej ul. Komorowskiego. Lokalizacja przystanków zgodnie z decyzją organizatora transportu – materiały na [zdmk.krakow.pl](https://zdmk.krakow.pl/nasze-dzialania/materialy-ze-spotkania-przebudowa-zwierzynieckiej-i-kosciuszki/) - <https://zdmk.krakow.pl/nasze-dzialania/materialy-ze-spotkania-przebudowa-zwierzynieckiej-i-kosciuszki/>  
W pozostałych kwestiach do Państwa dyspozycji pozostaje Zarząd Transportu Publicznego: [ztp.krakow.pl](http://ztp.krakow.pl).
- 16) Jak zostanie rozwiązany dojazd do posesji przy ul. Kościuszki 82, 84 (poniżej barierek) i 86? Co z pojazdami dostawczymi?**  
W stanie istniejącym oraz docelowym wymienione posesje nie posiadają bezpośredniego zjazdu z ul. Kościuszki. Dojazd do posesji przy ul. Kościuszki będzie zapewniony: ul. Dunin-Wąsowicza, Senatorską i Komorowskiego dla pojazdów do 7 t. Wjazd pojazdów o tonażu powyżej dopuszczalnego możliwa po uzyskaniu zezwolenia z Państwa jednostki.
- 17) W imieniu Krakowskiego Pogotowia Ratunkowego proszę o informację jak zostanie zapewniona ciągła dostępność przejazdu dla zespołu ratownictwa medycznego stacjonującego w obiekcie Kościuszki 49 na czas prac?**

Zgodnie z procedowanym projektem organizacji ruchu dojazd do posesji przy ul. Kościuszki powinien zostać utrzymany. O ewentualnych utrudnieniach w dojeździe do posesji wykonawca będzie informował z kilkudniowym wyprzedzeniem. Do dyspozycji będzie dostępne biuro budowy.

**Przedstawiciele instytucji, zlokalizowanych na ul. Kościuszki i Zwierzynieckiej, które wymagają indywidualnego podejścia, z uwagi na rodzaj wykonywanej pracy prosimy o bezpośredni kontakt z biurem budowy (po utworzeniu w terenie), a do tego czasu kontakt tel. z wykonawcą: [grupazue.pl](http://grupazue.pl).**

**Dodatkowo postulaty:**

- **Prosimy o przeanalizowanie ruchu z kierunku ulicy Tynieckiej, już teraz w godz. porannych korek sięga ul. Sodowej, po zamknięciu kierunku na Salwator, duża część ruchu dopłyne do Tynieckiej i Zielińskiego.**  
*Podczas wprowadzania czasowych organizacji ruchu każdorazowo analizowane są różne warianty (możliwości) wprowadzonych rozwiązań. Niestety z uwagi na dostępny układ drogowy oraz prowadzone prace nie zapewnia on sprzyjających warunków na dowolne planowanie objazdów. Niemniej jednak wprowadzając czasową organizację ruchu, w przypadku powstawania ponadnormatywnej kongestii transportowej będą wprowadzane zmiany.*
- **Uważam, że nowy przystanek przy Komorowskiego należy przenieść nie w stronę Salwatora ale w stronę miasta. Będzie to mniej więcej w środku pomiędzy przystankami a proponowana lokalizacja będzie zbyt blisko następnego przystanku przy Biedronce.**  
*Lokalizacja przystanków KMK stanowi kompromis pomiędzy zagospodarowaniem ulicy, w tym lokalizacją zjazdów, dostępnością terenu oraz wymaganiami w zakresie projektowania infrastruktury drogowej i zasad kształtowania infrastruktury przystankowej.*
- **Wnioskuje o przywrócenie ruchu dwukierunkowego na ul. Królowej Jadwigi na odcinku Salwator – ul. Focha na czas prac na ul. Tadeusza Kościuszki, co umożliwi kursowanie autobusu linii 109. Z autobusów linii 109 korzystają między innymi: uczniowie szkół podstawowych nr 19 i 31; mieszkańcy korzystający z usług przychodni zdrowia przy ulicy Komorowskiego i przychodni zdrowia KORWITA przy ulicy Kościuszki; mieszkańcy robiący zakupy na placu na Stawach oraz okolicznych sklepach. Proponowany przebieg linii 109: kierunek Cracovia: ulice Księcia Józefa - Królowej Jadwigi - Focha - Kałuży; kierunek Bielany: ulice Kałuży - Senatorska - Kościuszki - Księcia Józefa.**  
*Ruch dwukierunkowy zostanie wprowadzony w ciągu ul. Królowej Jadwigi od skrzyżowania z ul. Kościuszki do ul. Gryfity. Wprowadzenie ruchu dwukierunkowego na całym odcinku ul. Królowej Jadwigi wiązałoby się ze znacznym uszczupleniem miejsc parkingowych.*
- **Proponuję rozważenie zmiany sposobu parkowania na ul. Prusa na odcinku od Wyczółkowskiego do Fałata - z równoległego na ukośny, tak jak było dawniej. Chodnik w tym miejscu jest szeroki i na pewno pomiędzy samochodami a budynkiem zostanie 1,5 m.**

*Brak możliwości wprowadzenia parkowania ukośnego z uwagi na parametry ww. ulicy na przedmiotowym odcinku – konieczność utrzymania ciągu pieszego co do zasady szerokości min. 2,0 m oraz jezdni dwukierunkowej.*

- **Zgłaszam wniosek o dopuszczenie ruchu dwukierunkowego na krótkim odcinku Syrokomli od skrzyżowania z ul. Dunin-Wąsowicza do skrzyżowania z ul. Ujejskiego. Pozwoli to znacznie uwolnić ruch z ul. Senatorskiej i cały ruch docelowy na ulice Tatarską, Morawskiego, Włóczków Syrokomli w drugiej części nie będzie musiał być kierowany bardzo na około przez Komorowskiego. Takie rozwiązanie znacząco skraca drogę do ww. ulic oraz minimalizuje konieczność nadmiernego ruchu samochodowego przez Senatorską i Komorowskiego. Dodatkowym plusem jest to, iż wszyscy mieszkańcy z ww. ulic nie będą zmuszeni do używania ulicy Kościuszki na odcinku od Komorowskiego a Włóczków.**

*Wprowadzenie ruchu dwukierunkowego w ciągu ul. Syrokomli wiązałoby się z koniecznością likwidacji miejsc parkingowych. W związku z powyższym oraz biorąc pod uwagę wnioski mieszkańców dotyczące deficytu miejsc postojowych w przedmiotowym rejonie w chwili obecnej nie planuje się ww. zmiany organizacji ruchu. Dojazd do posesji przy ul. Włóczków, Morawskiego będzie zapewniony ul. Dunin-Wąsowicza, Senatorską i Plac na Stawach.*

## **VII STAŁA ORGANIZACJA RUCHU – po zakończeniu inwestycji**

- 1) **Czy będzie mniej słupów i słupków, czy więcej? Np. na Zwierzynieckiej mogłoby być dwa razy mniej znaków niż jest teraz (zamiast [P] przed zatoczką i [koniec P] na jej końcu, mogłoby być [P] z tabliczką [Dotyczy zatoki]?)**

Według zatwierdzonego projektu stałej organizacji ruchu zatoki postojowe w ciągu ul. Zwierzynieckiej oznakowane są znakami: D-18 + T-30i + T-0 „Dotyczy zatoki” (początek) oraz D-18 + T-3a (koniec). Liczba słupków po zakończeniu inwestycji U-12c/b będzie porównywalna z ich liczbą przed. Wszystkie słupki blokujące w kolorze biało-czerwonym zostaną zastąpione słupkami ozdobnymi. Słupki blokujące mają za zadanie ograniczyć możliwość niezgodnego z przepisami parkowania pojazdów, a także odgrodzić i zabezpieczyć ruch pieszego od ruchu samochodowego.

- 2) **Słupki - czy konieczna jest taka ich liczba na Kościuszki albo w ogóle czy one są konieczne, czemu one mają służyć?**

Słupki blokujące mają za zadanie ograniczyć możliwość niezgodnego z przepisami parkowania pojazdów, a także odgrodzić i zabezpieczyć ruch pieszego od ruchu samochodowego.

- 3) **Czy będzie przejście dla pieszych między Biedronką a Komorowskiego naprzeciwko hotelu Niebieskiego, jest to dość spora odległość, ulica jest bardzo szeroka i przebieganie ludzi przez jezdnię stwarza duże zagrożenie, na spotkaniu była kwestia przystanku tramwajowego, ale wielu uczestników mówiło, że przesunięcie przystanku z przejściem nie jest najlepszym rozwiązaniem, czy w takim razie jeśli przystanku by nie było, to czy przejście zostanie?**

Przejścia są przewidziane w obrębie skrzyżowań ul. Kościuszki z Senatorską oraz z ul. Komorowskiego. Przejście dla pieszych na wysokości hotelu Niebieskiego jest zaprojektowane w miejscu bardzo zbliżonym do obecnej lokalizacji.

**4) Czy wszystkie miejsca postojowe będą równoległe?**

Nie, są również przewidziane zatoki o skośnym parkowaniu.

**5) Według wizualizacji znikną miejsca parkingowe przy budynkach na ul. Kościuszki 43, 45 a przed tymi kamienicami będzie przystanek tramwajowy. Gdzie mieszkańcy będą parkować?**

W miejscu obecnie funkcjonującego przystanku tramwajowego zostaną wykonane miejsca postojowe.

**6) Jaki będzie wyglądał dojazd do Kościuszki 84?**

Z uwagi na różnice wysokości w stanie istniejącym nie było wyznaczonego legalnego dojazdu do budynku nr 84. Jeżeli nawet taki dojazd występował nie miał on znamion legalnego dojazdu. Osoby zainteresowane prosimy o pisemny kontakt z ZDMK: sekretariat@zdmk.krakow.pl.

**7) Czy planowane są słupki bezpieczeństwa na chodnikach, tak jak obecnie?**

Słupki planowane są na długich odcinkach, które mogłyby stwarzać potencjalne miejsca do postoju. Na pozostałych odcinkach są planowane np. elementy małej architektury, zieleńce.

**8) Jakie jest uzasadnienie przesunięcia przystanku na ul. Komorowskiego w stronę pętli tramwajowej. Odcinek Jubilat i kolejny przystanek zostanie wydłużony bez potrzeby?**

W obecnej organizacji ruchu za przystankiem tramwajowym zlokalizowany jest zjazd. Wprowadzenie wyniesionego peronu oraz całej infrastruktury dot. obsługi powodowałoby kolizję. Dodatkowo, przystanek tramwajowy o zaprojektowanych parametrach (zgodnie z przepisami) nie zmieściłby się w tym miejscu.

**9) A czy przystanku Komorowskiego nie da się przesunąć w stronę Jubilat?**

Nie. Układ drogowy przebudowanej ul. Kościuszki nie pozwala na inną lokalizację, ponieważ z jednej strony są skrzyżowania z drogami podporządkowanym, a z drugiej zatoki postojowe, w obrębie których nie ma możliwości wyznaczenia przystanku tramwajowego.

**10) Jak został rozwiązany lewoskręt z ul. Kościuszki do posesji Komorowskiego 1 (wjazd na wewnętrzny wjazd do garaży).Projektowany przystanek wiedeński Komorowskiego blokuje wjazd do podziemnych garaży nowego budynku.**

Zjazd realizowany będzie przez obsługę na prawe skręty.

**11) Czy będzie możliwością przejścia bezpośrednio na bulwary?**

Ciągi komunikacyjne zostaną utrzymane.

**12) Czy zostanie zamontowana bardzo konieczna sygnalizacja świetlna na przejściu szkolnym przy moście na Rudawie czyli obecne czerwone przejście.**

Zgodnie z posiadaną wiedzą, projekt przebudowy nie posiada założeń instalacji sygnalizacji świetlnej.

**13) Przeniesienie przystanku na drugą stronę Komorowskiego spowoduje korki - przez samochody skręcające w lewo, w Komorowskiego zablokowane przez samochody przepuszczające pieszych wysiadających z tramwaju oraz przechodzących przez nowo**

**projektowane przejście (wcześniej z tego powodu zlikwidowane), zabierze miejsca postojowe oraz uniemożliwi dostawy do biurowca Kościuszki 43?**

Zgodnie z ustawą Prawo o ruchu drogowym zabrania się wjazdu na tarcze skrzyżowania w przypadku braku możliwości dalszej kontynuacji jazdy. W tym przypadku kierujący widząc zatrzymujący się tramwaj zobowiązany jest do zatrzymania pojazdu na wysokości linii P-14 przed przejściem dla pieszych. W ten sposób nie będzie utrudniał wysiadania z tramwaju, przejścia przez pasy oraz wykonywania manewru skrętu w lewo.

**14) Czy można zastosować warunkową strzałkę w prawo z ul. Kościuszki na most tylko z prawego pasa ruchu?**

„Zielona strzałka” (sygnalizator S-2) nie jest planowana ze względów formalnych (przepisy) i bezpieczeństwa ruchu. Sygnał dopuszczający skręcanie w kierunku wskazanym strzałką dotyczyłby wszystkich kierujących wykonujących manewr skrętu – w tym na pasie wewnętrznym. Z tego względu nie można jej zastosować, co wynika wprost z przepisów dotyczących projektowania sygnalizacji świetlnej („Sygnału tego nie wolno stosować, gdy do jazdy w kierunku zgodnym z kierunkiem wskazanym strzałką przeznaczone są dwa lub więcej pasów ruchu”). Zastosowanie dwóch pasów ruchu do skrętu jest bardziej efektywne, niż jeden pas ruchu z „zieloną strzałką”.

## **VIII PO ZAKOŃCZENIU INWESTYCJI**

**1) Czy ZUE będzie na zlecenie ZDMK naprawiać torowisko po przebudowie, tak jak dotychczas?**

Wykonawca torowych prac utrzymaniowych wybierany jest w drodze przetargu.

**2) Czy po pracach będzie zapewnione dojście i chodnik 1,5 metra do kamienicy Kościuszki 84 i serwisu rowerowego? Obecnie parkują tu samochody, nie ma zachowanego 1,5 metra przejścia dla pieszych. Jeżeli nie będzie zapewnione 1,5 m dla pieszych czy będzie tam wprowadzona strefa płatnego parkowania?**

Dojście do budynku nr 84 pozostaje jak w stanie istniejącym za wyjątkiem przewidzianej w projekcie likwidacji miejsc postojowych w tym rejonie z uwagi na wprowadzenie drogi dla rowerów wzdłuż południowej krawędzi jezdni ul. Kościuszki.