



NZ.261.140.2022

Kraków, 18.08.2022 r.

Wg rozdzielnika

Dotyczy: Wyznaczenie klas oświetlenia dróg publicznych Gminy Miejskiej Kraków

Sprawa znak: 10/VII/2022

Identyfikator postępowania: c24ce2a6-aca6-4476-976a-40e34b1cdaed

Zamawiający, zgodnie z art. 284 ust. 6 ustawy z dnia 11 września 2019 r. Prawo zamówień publicznych (Dz.U. z 2021 r. poz. 1129), przekazuje treść pytań oraz udzielone odpowiedzi:

Pytanie 1:

Czy Zamawiający przewiduje wykonanie oględzin stanu technicznego - w celu oszacowania stanu faktycznego infrastruktury?

Odpowiedź 1:

Zamawiający określił już stan techniczny istniejącej infrastruktury oświetleniowej dla której mają zostać określone klasy oświetleniowe poprzez zakres rzeczowy zadania. Jednocześnie na etapie postępowania przetargowego Zamawiający nie przewiduje wizji w terenie.

Pytanie 2:

Na czym polega opisana w punkcie 2 w dokumencie "7_zakres-rzeczowy" - „integracja inwentaryzacji”? Czy Zamawiający ma na myśli połączenie dwóch źródeł (dane przekazane przez Zamawiającego wraz z wykonywaną inwentaryzacją przez Wykonawcę np. dane wynikowe w Excelu do połączenia z otrzymanymi od Zamawiającego)?

Odpowiedź 2:

Tak.

Pytanie 3:

W jakim terminie od podpisania umowy z Wykonawcą, Zamawiający prześle dokumentację niezbędną do integracji inwentaryzacji terenowej?

Odpowiedź 3:

Zamawiający udostępnił posiadaną inwentaryzację poprzez aktualizację zakresu rzeczowego dnia 12.08.2022r.

Pytanie 4:

Co jest zawarte w dokumentacji „inwentaryzacji elektrycznej i technicznej”, która będzie przekazywana Wykonawcy? Czy inwentaryzacja elektryczna i techniczna przekazana przez Zamawiającego jest to wykaz ulic, dla których należy wykonać prace? Czy zawarte są w nim

również informacje geoprzestrzenne dla obiektów/punktów oświetleniowych, dla których należy wykonać inwentaryzację?

Odpowiedź 4:

Inwentaryzacja zawiera następujące dane:

- nazwa ulicy na której znajduje się słup oświetleniowy,
- numer punktu zasilania,
- numer obwodu,
- numer oprawy,
- moc oprawy,
- typ oprawy (soda/led)
- typ konstrukcji słupa (betonowy/stalowy),
- typ sieci (napowietrzny/Tauron/kablowy),
- czy słup nadaje się do wymiany,
- czy wysięgnik nadaje się do wymiany,
- szacunkowa wysokość zainstalowania oprawy,
- lokalizacja oprawy.

Uwaga: posiadana przez Zamawiającego Inwentaryzacja nie zawiera informacji geoprzestrzennych.

Dodatkowo Zamawiający załącza przykładowy schemat punktu zasilania jako schemat inwentaryzacji elektrycznej, która zostanie przekazana Wykonawcy po zawarciu umowy.

Pytanie 5:

Kto wykonuje migrację danych do zasobów Zamawiającego? Czy Wykonawca może przekazać tylko dane w formie SHP, a Zamawiający sam dokona migracji danych?

Odpowiedź 5:

Zamawiający dokona migracji danych pod warunkiem dostarczenia przez wykonawcę danych w formacie SHP umożliwiającym wykonanie przedmiotowej czynności.

Pytanie 6:

Czy podana ilość 19 617 punktów świetlnych, to jest całkowity obszar wykonywanej inwentaryzacji jaki należy wykonać? Co w przypadku, gdy ilość punktów świetlnych na podstawie inwentaryzacji w terenie okaże się wyższa? Czy Zamawiający przewiduje wówczas zwiększenie budżetu na wykonanie przedmiotu zamówienia? Czy Wykonawca po zinwentaryzowaniu 19 617 punktów świetlnych ma kontynuować prace pomimo niezainwentaryzowania całego umownego obszaru? W jaki sposób będzie to rozliczane?

Odpowiedź 6:

Wykonawca ma określić klasy oświetleniowe dla zawartych w inwentaryzacji punktów oświetleniowych (19 617szt). W przypadku decyzji Zamawiającego o zwiększeniu ilości punktów świetlnych podlegających przedmiotowemu zamówieniu zastosowanie znajdą odpowiednie zapisy SWZ.

Pytanie 7:

Jaka maksymalna ilość użytkowników jest przewidziana do pracy na platformie informatycznej? Proszę podać szacunkowy przedział

Odpowiedź 7:

5 osób.

Pytanie 8:

Czy Zamawiający wymaga przekazania zdjęć z wykonanej inwentaryzacji w terenie dla każdego pojedynczego punktu świetlnego? Czy Zamawiający oczekuje przekazania jedynie pliku SHP z lokalizacją punktów oświetleniowych?

Odpowiedź 8:

Zamawiający wymaga przekazania zdjęć każdego punktu świetlnego w wersji elektronicznej.

Pytanie 9:

Co Zamawiający rozumie poprzez "punkt oświetleniowy"? Co w przypadku, gdy oświetlenie jest skojarzone i np. na co drugim słupie jest zamocowana oprawa, czy dla słupów bez opraw wymagana jest również praca opisana w OPZ? Czy słupy bez opraw wg Zamawiającego to także punkty oświetleniowe?

Odpowiedź 9:

Punkt oświetleniowy to oprawa oświetleniowa.

Pytanie 10:

Czy Zamawiający wydłuży termin składania ofert o 3 dni robocze od udzielenia odpowiedzi na pytania do SWZ w celu przygotowania konkurencyjnych ofert?

Odpowiedź 10:

Termin otwarcia ofert został wyznaczony w SWZ.

Pytanie 11:

W SIWZ w sekcji "Dostarczenie platformy informatycznej zawierającej dane inwentaryzacyjne i projektowe do zarządzania oświetleniem w formie cyfrowej Bazy Danych obiektów w systemie GIS", pkt B podpunkt e jest sformułowanie: " aplikacja typu Open Source (otwarte oprogramowanie) z dostępem nieograniczonym czasowo w ramach wynagrodzenia umownego, " Koszt wykonania powyższej aplikacji (spełniającej wymagania m.in. zawarte w SWZ) liczony jako koszt poniesiony przez Producenta jak i z innych publicznych środków finansowych (NCBIR, fundusz Private Equity) jest wyższy niż kwota górnego limitu prognozy finansowej przetargu 215 tys.euro.

Dlatego nie jest formalnie możliwe uczynienie tego kodu, kodem Open Source i udostępnienie go wszystkim podmiotom.

Ponadto pragniemy zwrócić uwagę że konsekwencją zastosowania rozwiązania typu Open Source, jest brak praw do przyszłych aktualizacji produktów (rozwój produktu jest realizowany dla wielu instytucji, nowe funkcjonalności mogą zaburzyć know-how).

Prosimy o informacje czy akceptowalne jest:

- a) dostarczenie aplikacji z zamkniętym kodem i zdeponowanie kodów źródłowych dla potrzeb modyfikacji przez miasto Kraków, w zakresie dotyczącym miasta Kraków, w przypadku, gdyby spółka zaprzestała rozwoju i wspierania platformy która jest przedmiotem postępowania.
- b) w ramach rozwiązania Open Source udostępnienie jedynie otwartego API do modyfikacji i pobierania danych z systemu (bez udostępniania kodów źródłowych platformy), dzięki czemu możliwa będzie jego integracja z innymi systemami i rozwój nowych funkcjonalności oparte o te dane, bez potrzeby ingerencji producenta.

Odpowiedź 11:

- a) Zamawiający wyraża zgodę na zaproponowane rozwiązanie, pod warunkiem aktualizacji zdeponowanych kodów źródłowych dostarczonej aplikacji u Zamawiającego po każdej zmianie wersji (upgrade) użytkowanego systemu. System musi posiadać konfigurowalne API umożliwiające integrację z innymi systemami informatycznymi.
- b) Zamawiający wyraża zgodę na takie rozwiązanie z otwartymi API do modyfikacji i pobierania danych z systemu oraz integracją z innymi systemami informatycznymi.

Pytanie 12:

W jakiej formie Zamawiający przekaże istniejącą inwentaryzację elektryczną i techniczną?

Odpowiedź 12:

Forma elektroniczna.

Pytanie 13:

Co zawiera istniejąca inwentaryzacja Zamawiającego?

Odpowiedź 13:

Inwentaryzacja zawiera następujące dane:

- nazwa ulicy na której znajduje się słup oświetleniowy,
- numer punktu zasilania,
- numer obwodu,
- numer oprawy,
- moc oprawy,
- typ oprawy (soda/led)
- typ konstrukcji słupa (betonowy/stalowy),
- typ sieci (napowietrzny/Tauron/kablowy),
- czy słup nadaje się do wymiany,
- czy wysięgnik nadaje się do wymiany,
- szacunkowa wysokość zainstalowania oprawy,
- lokalizacja oprawy.

Uwaga: posiadana przez Zamawiającego Inwentaryzacja nie zawiera informacji geoprzestrzennych.

Dodatkowo Zamawiający załącza przykładowy schemat punktu zasilania jako schemat inwentaryzacji elektrycznej, która zostanie przekazana Wykonawcy po zawarciu umowy.

Pytanie 14:

Czy zamawiający wymaga wykonania obliczeń fotometrycznych w programach obliczeniowych do tego przystosowanych to znaczy Dialux i Relux?

Odpowiedź 14:

Tak.

Pytanie 15:

Zamawiający nie wymaga zatrudnienia przez wykonawcę osób wykonujących czynności na umowę o pracę jednak stawia wymagania w zakresie elektromobilności co jest co najmniej dziwnym połączeniem przy tego typu realizacjach. Zamawiający wymaga aby udział pojazdów elektrycznych lub pojazdów napędzanych gazem ziemnym we flocie pojazdów użytkowanych przy wykonywaniu zamówienia wynosił co najmniej 10%. Prowadzi to do totalnie bezsensownego zapisu i wymogu, bo co jeśli wykonawca będzie wykonywał zadanie 3 pojazdami z czego jeden będzie elektryczny lub zasilany gazem a dwa pozostałe będą wielkim starym 5.0l

dislem bez filtra cząstek stałych? Taki wykonawca dostanie więcej punktów niż wykonawca, który ma w swojej flocie 100% aut typu hybryda. W związku z powyższym zwracamy się z prośbą o dopuszczenie pojazdów typu hybryda. Tego typu zapis nie wnosi nic do jakości wykonania zamówienia. Równie dobrze każdy z wykonawców w swoim starym dieslu może wozić elektryczną hulajnogę.

Odpowiedź 15:

Zapisy w zakresie elektromobilności zawarte w SWZ oparte są na przepisach ustawy z dnia 11 stycznia 2018 r. o *elektromobilności i paliwach alternatywnych*. Wykonawca zobowiązany jest do złożenia oferty z uwzględnieniem wymogów określonych w SWZ i ww. ustawie. Jednocześnie informujemy, że spełnienie wymagań w zakresie elektromobilności nie jest punktowane.

Pytanie 16:

Czy Zamawiający wymaga aby oprawy podczas inwentaryzacji przypisać do odpowiednich obwodów i szaf SOU? Jest to podstawowa informacja o stanie sieci oświetleniowej.

Odpowiedź 16:

Takie informacje są zawarte w inwentaryzacji Zamawiającego, która została dołączona do aktualizacji zakresu rzeczowego dnia 12.08.2022r. Jednocześnie Zamawiający wymaga weryfikacji dołączonych danych.

Pytanie 17:

Zamawiający nie wymaga inwentaryzacji słupów? Określenie stanu słupa, typu jest kluczowe z punktu widzenia planowania modernizacji.

Odpowiedź 17:

Takie informacje są zawarte w inwentaryzacji Zamawiającego, która została dołączona do aktualizacji zakresu rzeczowego dnia 12.08.2022r. Jednocześnie Zamawiający wymaga weryfikacji dołączonych danych.

Pytanie 18:

Zamawiający podczas inwentaryzacji nie wymaga określenia mocy opraw rzeczywistych w związku z tym zachodzi pytanie na jakiej podstawie ma zostać wykonany audyt? Celem Audytu jest porównanie mocy i zużycia energii elektrycznej stanu istniejącego względem stanu projektowanego. Czy podczas inwentaryzacji wykonawca winien określić moc nominalną i rzeczywistą opraw istniejących?

Odpowiedź 18:

Kąt nachylenia oprawy jest równoważny kątowi montażu oprawy. Moce nominalne opraw są zawarte w inwentaryzacji Zamawiającego, która została dołączona do aktualizacji zakresu rzeczowego dnia 12.08.2022r. Moce rzeczywiste opraw należy określić na podstawie mocy nominalnej oraz typu oprawy z inwentaryzacji.

Pytanie 19:

Prosimy o wyjaśnienie różnicy pomiędzy kątem montażu oprawy a nachyleniem oprawy.

Odpowiedź 19:

Kąt nachylenia oprawy jest równoważny kątowi montażu oprawy.

Pytanie 20:

Zamawiający wymaga aby platforma określała natężenie ruchu. Na jakiej podstawie mają być te dane określone lub udostępnione?

Odpowiedź 20:

Dane zostaną określone i udostępnione przez Zamawiającego.

Pytanie 21:

Kto ma określić trudność nawigacji?

Odpowiedź 21:

Wykonawca.

Pytanie 22:

Czy zamawiający ma świadomość że klasę oświetleniową dobiera się na podstawie Normy PN EN 13 201? Wpływ na wybór klasy oświetlenia mają czynniki zewnętrzne które w czasie eksploatacji ulegają zmianie. Tak opisany przedmiot zamówienia jednoznacznie wskazuje na rozwiązanie tylko jednej firmy z Krakowa – Gradis która wspólnie z AGH w Krakowie opracowała tego typu program.

Odpowiedź 22:

Zamawiający dopuszcza wszelakie formy dynamicznego sterowania oświetleniem ulicznym spełniające warunki określone w SWZ.

Pytanie 23:

Platforma elektroniczna winna zgodnie z OPZ mieć możliwość prezentacji projektu fotometrycznego w związku z powyższym Zamawiający wymaga aby aplikacja przetrzymywała krzywe fotometryczne wybranych opraw producentów w formacie LDT w swojej bazie danych? Czy podana aplikacja ma być aplikacją do obliczeń fotometrycznych? Istnieje na rynku wiele darmowych sprawdzonych rozwiązań obliczeniowych typu DIALUX i RELUX. Czy zamawiający wymaga aby wykonawca w swojej aplikacji udostępnił program obliczeniowy?

Odpowiedź 23:

Tak.

Pytanie 24:

Zamawiający wymaga wykonania obliczeń fotometrycznych z obniżeniem o 1 i 2 klasy. Jaki jest tego powód? Zgodnie z normą wyznaczenie klasy oraz dobór redukcji mocy może odbywać się w określonych warunkach. Celem inwentaryzacji i audytu jest wyznaczenie klasy bazowej a poziom redukcji mocy winien być dostosowany do zmieniających się czynników bazowych uwzględnianych zmieniające się elementy a więc Np. Z klasy bazowej M3 może okazać się że w porze nocnej redukcja nastąpi do wymagań klasy M6. Po co więc wykonywanie obliczeń dla klasy M4 i M5? Zamawiający dodatkowo wymaga wydruków w wersji papierowej w 2 egzemplarzach co przy tej ilości obliczeń fotometrycznych powoduje kilka ryz papieru, czy nie szkoda drzew na tego typu materiały które będą dostępne w aplikacji elektronicznej. Jest to dość niekonsekwentne podejście przy zestawieniu z wymogiem elektromobilności.

Odpowiedź 24:

Zapisy SWZ pozostają bez zmian. Równocześnie Zamawiający dopuszcza wersje elektroniczną obliczeń fotometrycznych.

Pytanie 25:

Zarząd Dróg Miasta Krakowa
tel. +48 12 616 70 00 (centrala) +48 12 616 75 55 (Centrum Sterowania Ruchem)
fax: +48 12 616 7417, sekretariat@zdmk.krakow.pl
31-586 Kraków ul. Centralna 53
ePUAP:/ZIKiT/SkrytkaESP
www.zdmk.krakow.pl

Zamawiający wymaga wykonania obliczeń na 3 producentach oświetlenia oraz wykonania Audytu. Czy wykonawca do Audytu winien wybrać rozwiązanie zapewniające najlepszy efekt oświetleniowy (poziom luminancji, natężenia) czy rozwiązanie gwarantujące najlepszy efekt ekonomiczny ograniczający zużycie energii. Czy też Zamawiający pozostawi dowolność wyboru rozwiązania do wyliczeń audytowych

Odpowiedź 25:

Wykonawca zobowiązany jest zaopiniować Zamawiającemu rozwiązanie zapewniające najlepszy efekt ekonomiczny.

Pytanie 26:

Zgodnie z SIWZ, zamawiający określił wymagania w zakresie elektromobilności wraz z podaniem przykładu obliczenia procentowego udziału. Czy zamawiający ma świadomość, że w związku z powyższym jeżeli łączna flota pojazdów użytkowanych w urzędzie lub przy realizacji danego zadania publicznego wynosi 4 lub mniej, nie ma potrzeby zapewnienia elektrycznych pojazdów.

Odpowiedź 26:

Tak.

Pytanie 27:

Zwracam się z prośbą o udostępnienie obszaru zdefiniowanego za pomocą wykazu dróg publicznych.

Odpowiedź 27:

Zamawiający udostępnił posiadaną inwentaryzację poprzez aktualizację zakresu rzeczowego dnia 12.08.2022r.

Pytanie 28:

Zwracam się z prośbą o wyjaśnienie co Zamawiający rozumie poprzez integrację z dostarczoną przez ZDM Kraków inwentaryzacją elektryczną i techniczną? Proszę więc o udostępnienie przykładu takiej inwentaryzacji.

Odpowiedź 28:

Zamawiający ma na myśli połączenie dwóch źródeł (dane przekazane przez Zamawiającego wraz z wykonywaną inwentaryzacją przez Wykonawcę).

Pytanie 29:

Zamawiający określił dane inwentaryzacyjne jakie winny być określone w platformie elektronicznej. Czy brak mocy opraw, brak typu i rodzaju słupów, brak przypisania do właściwych szaf oświetlenia, brak typu i rodzaju linii zasilających nie są wymagane przez Zamawiającego? Są to kluczowe elementy w celu opracowania właściwych kosztorysów i możliwości przeprowadzenia inwestycji.

Odpowiedź 29:

Zamawiający udostępnił posiadaną inwentaryzację poprzez aktualizację zakresu rzeczowego dnia 12.08.2022r.

Pytanie 30:

Zamawiający określił atrybuty dotyczące SON. Czy Zamawiający nie wymaga inwentaryzacji poprzez opis szafy, zdjęcie, typ budowy itp. Na jakiej podstawie później nastąpi weryfikacja

możliwości instalacji kompensacji mocy biernej? Chyba, że Zamawiający zakłada 100% wymiany szaf SON.

Odpowiedź 31:

Zamawiający wymaga wykonania inwentaryzacji poprzez: opis szafy, zdjęcie, typ budowy.

Pytanie 32:

Czy zamawiający jest w 100% właścicielem infrastruktury przeznaczonej do inwentaryzacji?

Odpowiedź 32:

Właścicielem infrastruktury przeznaczonej do inwentaryzacji jest Gmina Miejska Kraków.

Pytanie 33:

Proszę o rozwinięcie i szczegółowe wyjaśnienie co zamawiający rozumie poprzez:

- łatwą modyfikację szerokości segmentów drogowych w sposób wizualny, bez konieczności edycji obwiedni wielokątów,
- tworzenia nowych segmentów liniowych (drogowych) oraz takich o dowolnym kształcie,
- dzielenia i łączenia segmentów drogowych w celu wydzielenia odcinków o odrębnej charakterystyce lub powiązania sąsiadujących odcinków o zbliżonych parametrach,

Odpowiedź 33:

Wykonawca zobowiązany jest zapewnić funkcjonalność umożliwiającą samodzielną modyfikację lub wprowadzanie nowych danych przez Zamawiającego.

Pytanie 34:

Proszę o szczegółowe wyjaśnienie zapisu „wiązania opraw w grupy, np. w celu określenia szeregu lamp, które ze względów wizualnych powinny mieć zbliżoną geometrię.”

Odpowiedź 34:

Wykonawca zobowiązany jest zapewnić funkcjonalność polegającą na grupowaniu opraw.

Pytanie 35:

Zamawiający wymaga aby aplikacja miała możliwość prezentacji projektu fotometrycznego. Zwracam się z prośbą o wyjaśnienie w jaki sposób taka prezentacja miałaby się odbywać?

Odpowiedź 35:

Plik PDF oraz edytowalna wersja pliku fotometrycznego.

Pytanie 36:

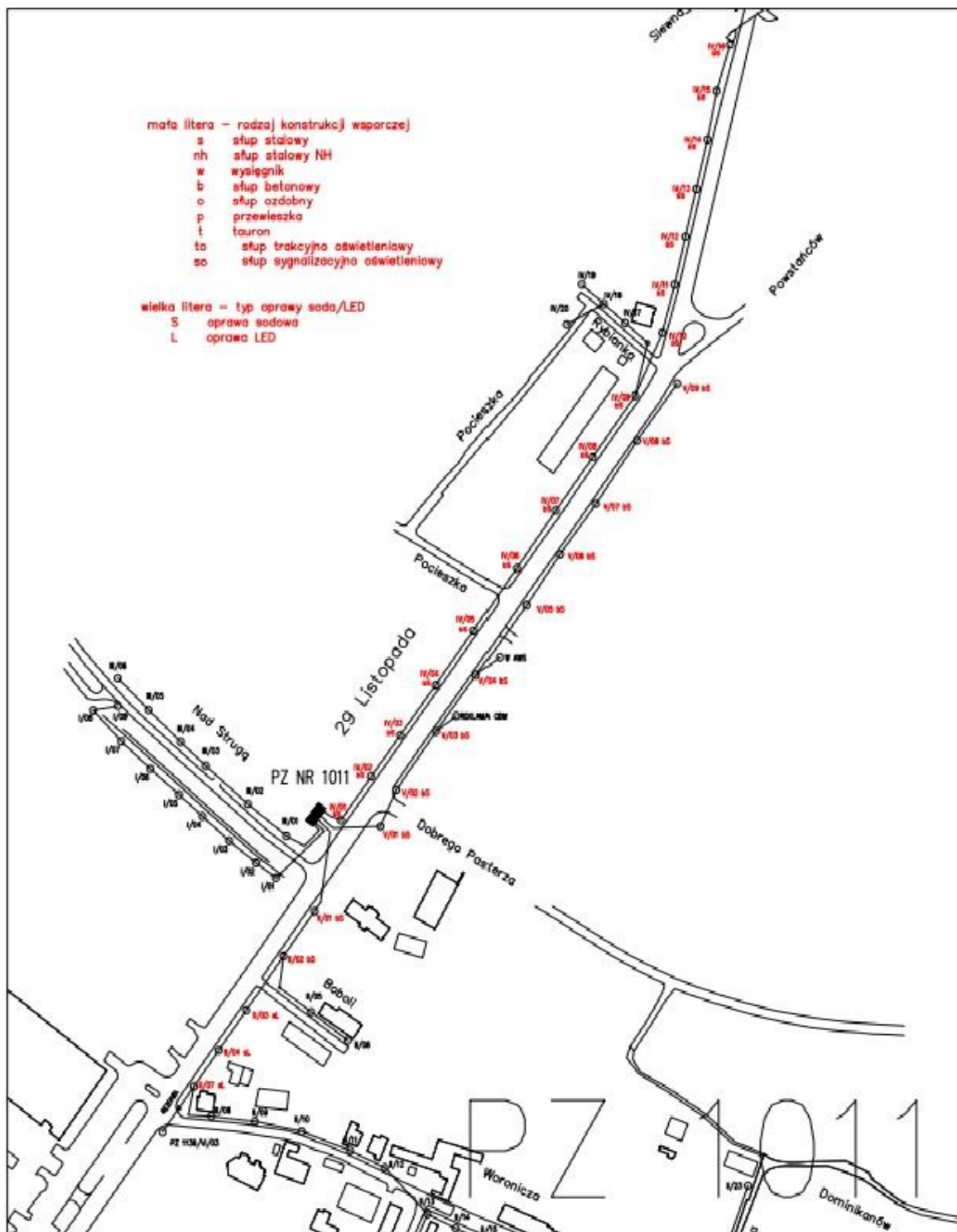
Czy Zamawiający dopuszcza rozwiązanie typu SaaS, które niweluje koszty utrzymania oprogramowania na dedykowanych serwerach wirtualnych oraz wprowadza możliwie najszybszy czas wdrożenia poprawek bezpieczeństwa, nowych funkcjonalności oraz wsparcia technicznego. Oprogramowanie tego typu w całości jest obsługiwane po stronie wykonawcy co ogranicza koszty utrzymania Zamawiającego. Dodatkowo tego typu rozwiązanie zapewnia odpowiednią wydajność, stabilność systemu oraz bezpieczeństwo dla Zamawiającego w zakresie dostępu oraz kopii bazy danych w przypadku awarii.

Odpowiedź 36:

Zamawiający nie dopuszcza takiego rozwiązania typu SaaS, które w opinii Zamawiającego nie niweluje kosztów utrzymania aplikacji (systemu) w latach późniejszych. O ile w ramach gwarancji (48 miesięcy) Zamawiający może się zgodzić na takie rozwiązanie w modelu SaaS, mając cały czas

dostęp do systemu oraz możliwości wykonania jego kopii zapasowych, w celu uniknięcia awarii i braku możliwości uzyskania dostępu do systemu. Po zakończonym okresie gwarancyjnym system należy przenieść na infrastrukturę Zamawiającego. System musi posiadać konfigurowalne API umożliwiające integrację z innymi systemami informatycznymi.

*Uzupelnienie graficzne do odpowiedzi nr 2 i 4



Zarząd Dróg Miasta Krakowa
tel. +48 12 616 70 00 (centrala) +48 12 616 75 55 (Centrum Sterowania Ruchem)
fax: +48 12 616 7417, sekretariat@zdmk.krakow.pl
31-586 Kraków ul. Centralna 53
ePUAP:/ZIKiT/SkrytkaESP
www.zdmk.krakow.pl

Otrzymują:

1 x strona internetowa prowadzonego postępowania

1 x aa GZ

Zarząd Dróg Miasta Krakowa
tel. +48 12 616 70 00 (centrala) +48 12 616 75 55 (Centrum Sterowania Ruchem)
fax: +48 12 616 7417, sekretariat@zdmk.krakow.pl
31-586 Kraków ul. Centralna 53
ePUAP:/ZIKiT/SkrytkaESP
www.zdmk.krakow.pl

Zarząd Dróg Miasta Krakowa
tel. +48 12 616 70 00 (centrala) +48 12 616 75 55 (Centrum Sterowania Ruchem)
fax: +48 12 616 7417, sekretariat@zdmk.krakow.pl
31-586 Kraków ul. Centralna 53
ePUAP:/ZIKiT/SkrytkaESP
www.zdmk.krakow.pl