

ZAKRES RZECZOWY

I. Przedmiot zamówienia publicznego dla zadania:

Łączymy dzielnice – budowa podestu wzdłuż ul. Na Błonie- opracowanie koncepcji zadanie z budżetu obywatelskiego z 2019 r.

Zakres inwestycji obejmuje:

Opracowanie oraz przekazanie do Zamawiającego wielowariantowej, wielobranżowej koncepcji dla budowy podestu (kładki) wzdłuż ul. Na Błonie na odcinku od mostu na rzece Rudawa do ul. Hamernia po stronie zachodniej wraz z utwardzeniem ciągu komunikacyjnego od ul. Zarudawie – przedstawiającej analizę porównawczą (w tym ekonomiczną) wariantów, określenie podstawy prawnej realizacji (budowy) wariantów, wraz z propozycją wariantu wynikowego, tj. optymalnego z punktu widzenia istniejących uwarunkowań oraz potrzeb, o takim stopniu szczegółowości, aby rozwiązania przyjęte na etapie koncepcji stanowiły docelowe rozwiązania sytuacyjne dla przyszłego projektu budowlanego – z uwzględnieniem rozwiązania kolizji z zielenią, odwodnienia, doświetlenia i przekładkami kolidującego uzbrojenia.

Obiekt podest (kładka) wymaga opracowania koncepcji branży mostowej.

Przebieg podestu (kładki) może wymagać koncepcji kładki skokowej lub schodów terenowych - należy uwzględnić pochylnie dla niepełnosprawnych.

Zaproponowany podest przez Wnioskodawców BO jest rozwiązaniem mającym zwiększyć bezpieczeństwo pieszych na ul. Na Błonie na odcinku od mostku na rzece Rudawa do ul. Hamernia. W stanie istniejącym ruch pieszych odbywa się po poboczu ul. Na Błonie, który dodatkowo ograniczony jest barierą drogową. Ze względu na wąski pas drogowy (szer. 4,20 m) ul. Na Błonie Zamawiający dopuszcza lokalizację kładki (podestu) na działkach niebędących własnością Gminy Miejskiej Kraków. W ramach koncepcji należy wykonać ekspertyzę stanu technicznego istniejącego przepustu wraz z wyceną jego przebudowy i uwzględnić w koncepcji odpowiednią konstrukcję kładki (podestu).

Współpraca i przygotowanie materiałów do przyjętych rozwiązań projektowych związanych z uzyskaniem prawa do dysponowania terenem na cele budowlane (podać nr działek na których będzie usytuowany podest wraz niezbędną powierzchnią zajętości terenu i podaniem własności).

Z uwagi, że prace będą prowadzone w odległości mniejszej niż 50m od stopy wału przeciwpowodziowego, a także mogą wiązać się z robotami lub czynnościami ingerującymi w jego konstrukcję, co będzie wymagało decyzji zwalniającej z zakazów wynikających z art. 176 stawy z dnia 20 lipca 2017 r. prawo Wodne należy wystąpić z kompletnym wnioskiem o opinię dla wszystkich wariantów.

W załączeniu przebieg wskazany przez Zamawiającego (jako 1 z wariantów)

Przedmiot zamówienia należy wykonać zgodnie z obowiązującymi przepisami - ustawami i rozporządzeniami, w szczególności:

- Rozporządzeniem Ministra Rozwoju i Technologii z dnia 20 grudnia 2021r. w sprawie szczegółowego zakresu i formy dokumentacji projektowej, specyfikacji technicznych wykonania i odbioru robót budowlanych oraz programu funkcjonalno-użytkowego (Dz. U. 2021 poz. 2454);
- Rozporządzeniem Ministra Rozwoju i Technologii z dnia 20 grudnia 2021r. w sprawie określenia metod i podstaw sporządzania kosztorysu inwestorskiego, obliczania planowanych kosztów prac projektowych oraz planowanych kosztów robót budowlanych określonych w programie funkcjonalno-użytkowym (Dz. U. 2021 poz. 2458);
- Ustawą z dnia 20 lipca 2017 r. Prawo wodne (t.j.: Dz.U. 2021 poz. 2233 z późn. zm.);
- Ustawą z dnia 7 lipca 1994 r. Prawo budowlane (t.j.: Dz.U. 2021 poz. 2351 z późn. zm.);
- Ustawą z dnia 21.03.1985r. o drogach publicznych (t.j.: Dz.U. 2021 poz. 1376 z późn. zm.);
- Ustawą z dnia 27 marca 2003r. o planowaniu i zagospodarowaniu przestrzennym (Dz.U. 2021 poz. 741 z późn. zm.);
- Rozporządzenie Ministra Rozwoju z dnia 11 września 2020 r. w sprawie szczegółowego zakresu i formy projektu budowlanego (Dz.U. 2020 poz. 1609),

- Rozporządzeniem Ministra Transportu, Budownictwa i Gospodarki Morskiej z dnia 25 kwietnia 2012 w sprawie ustalenia geotechnicznych warunków posadowienia obiektów budowlanych (Dz. U. 2012, poz. 463).
- Ustawą z dnia 09.06.2011 – Prawo geologiczne i górnicze (tekst jedn.: Dz.U. 2021 poz. 1420 z późn. zm.).
- Ustawą z dnia 03.10.2008r. o udostępnieniu informacji o środowisku i jego ochronie, udziale społeczeństwa w ochronie środowiska oraz o ocenach oddziaływania na środowisko. (tekst jedn.: Dz.U. 2021 poz. 2389 z późn. zm.)
- Rozporządzeniem Ministra Transportu i Gospodarki Morskiej z dnia 02.03.1999r. w sprawie warunków technicznych, jakim powinny odpowiadać drogi publiczne i ich usytuowanie (tekst jedn.: Dz.U. 2019 poz. 1643, z późn. zm.).
- Rozporządzenie Ministra Infrastruktury z dnia 1 sierpnia 2019 r. zmieniające rozporządzenie w sprawie warunków technicznych, jakim powinny odpowiadać drogowe obiekty inżynierskie i ich usytuowanie (Dz.U. 2019 poz. 1642);
- Zarządzeniem nr 117/2019 Dyrektora Zarządu Dróg Miasta Krakowa z dnia 6 września 2019 r. w sprawie wprowadzenia do stosowania wytycznych w zakresie projektowania infrastruktury w ramach zadań realizowanych przez Zarząd Dróg Miasta Krakowa. (<https://zdmk.krakow.pl/naszedzialania/wytyczne/>);
- Ustawą z dnia 30 sierpnia 2019 r. o zmianie ustawy o wspieraniu rozwoju usług i sieci telekomunikacyjnych oraz niektórych innych ustaw (Dz.U. 2019 poz. 1815);
- Uchwałą nr XXXIV/886/20 Rady Miasta Krakowa z dnia 22 stycznia 2020r. w sprawie ochrony drzew na terenie Gminy Miejskiej Kraków;
- Uchwałą nr CXI/2904/18 Rady Miasta Krakowa z dnia 26 września 2018 r. w sprawie zasad i trybu przeprowadzania konsultacji z mieszkańcami Gminy Miejskiej Kraków oraz z Krakowską Radą Działalności Pożytku Publicznego lub organizacjami pozarządowymi i podmiotami, o których mowa w art. 3 ust. 3 ustawy z dnia 24 kwietnia 2003r. o działalności pożytku publicznego i o wolontariacie projektów aktów prawa miejscowego w dziedzinach dotyczących działalności statutowej tych organizacji;
- Zarządzeniem nr 43/2021 Dyrektora Zarządu Dróg Miasta Krakowa z dnia 12 marca 2021r. w sprawie wprowadzenia wytycznych dotyczących przeprowadzania konsultacji społecznych w Zarządzie Dróg Miasta Krakowa.

II. Zakres szczegółowy zamówienia:

- 1) Sporządzenie pełnego opisu stanu istniejącego z dokumentacją fotograficzną przed przystąpieniem do wykonywania prac projektowych;
- 2) Opracowanie koncepcyjne należy wykonać z rozdziałem na branże, na warunkach pozyskanych od ZDMK, KEGW, ZZM, MIR, ZTP itp.;
- 3) Opracowanie koncepcji o takim stopniu szczegółowości rozwiązań, aby rozwiązania przyjęte na etapie koncepcji stanowiły docelowe rozwiązania sytuacyjne dla projektu budowlanego;
- 4) Przedstawienie rozwiązań kolizji projektowanej infrastruktury drogowej z istniejącym uzbrojeniem, w oparciu o pozyskane warunki od operatorów sieci/mediów;
- 5) Wrysowanie na planie sytuacyjnym i na przekrojach typowych rozmieszczenia uzbrojenia projektowanego i istniejącego;
- 6) Opracowanie przebiegu projektowanego uzbrojenia i przekładek uzbrojenia o szczegółowości rozwiązań gwarantujących przyjęcie, bez zmian, ww. rozwiązań w projekcie budowlanym;
- 7) Ustalenie geotechnicznych warunków posadowienia obiektów budowlanych wraz z kategorią geotechniczną obiektu;
- 8) Zgodnie z Uchwałą nr XXXIV/886/20 Rady Miasta Krakowa z dnia 22 stycznia 2020 r. w sprawie *ochrony drzew na terenie Gminy Miejskiej Kraków*:
 - opracować operat dendrologiczny, przy czym w szczególności:
 - operat dendrologiczny powinien zostać opracowany zgodnie z ramowymi wytycznymi określonymi w zał. 1 do ww. uchwały, przez osoby o kwalifikacjach określonych w zał. 2 do ww. uchwały;
 - sporządzaną w ramach operatu dendrologicznego inwentaryzację zieleni, ze wskazaniem szczególnie wartościowych okazów lub obszarów zieleni oraz wyznaczeniem stref ochronnych drzew (tzw. SOD), należy wykonać wyprzedzająco w stosunku do właściwych rozwiązań projektowych dotyczących infrastruktury, tak aby

możliwe było dostosowanie projektu do istniejących drzew i ograniczenie kolizji z zielenią wysoką do minimum;

- o operat dendrologiczny należy opracować z zachowaniem szczegółowych zasad ochrony zieleni, wprowadzonych zarządzeniem Prezydenta Miasta Krakowa w formie „Standardu ochrony drzew i innych form zieleni w procesie inwestycyjnym” lub:
 - o (operat dendrologiczny należy opracować zgodnie z Kartami informacyjnymi do standardów ochrony drzew – adres strony internetowej: https://www.zzm.wroc.pl/pl/dzialania_zzm,366.html)
[jeszcze nie ma]
- sporządzić raport danych dotyczących wszystkich ujętych w operacie dendrologicznym drzew (inventaryzowanych, klasyfikowanych itp.), w formacie elektronicznym, przy czym dane należy opracować:
 - o zgodnie z ramowymi wytycznymi określonymi w zał. 4 do ww. uchwały;
 - o w formacie dwg oraz:
 - o w formacie shp, tj. w formie pliku wektorowego o właściwej tabeli atrybutów, w sposób umożliwiający bezpośrednio wprowadzenie danych do Miejskiego Systemu Informacji Przestrzennej (MSIP);

Zamawiający przekaże Wykonawcy do uzupełnienia właściwy plik wektorowy z tabelą atrybutów, wraz z instrukcją dotyczącą sposobu jego uzupełnienia;
[jeszcze nie ma – do opracowania przez ZZM]

- w każdym rodzaju opracowania odnoszącego się do drzew, w szczególności w operatach dendrologicznych, projektach, wnioskach dotyczących decyzji administracyjnych, dokumentacji powykonawczej, należy określać usytuowanie drzew w przestrzeni wraz z odnoszącymi się do nich informacjami, w sposób umożliwiający bezpośrednio wprowadzenie tych danych do warstw tematycznych Miejskiego Systemu Informacji Przestrzennej (MSIP), zgodnie z wytycznymi określonymi w zał. 4 do ww. uchwały;
- 9) Sporządzić wskaźnikowe określenie kosztów inwestycji, w rozbiciu na branże, wraz z podaniem zakresu ilościowego i wyceny projektu budowlanego;
 - 10) Wykonanie niezbędnych opracowań wynikających z pozyskanych warunków, uzgodnień i opinii;
 - 11) Pozyskanie warunków branżowych od operatorów sieci/mediów i przedstawienie rozwiązań kolizji projektowanego układu drogowego z istniejącym uzbrojeniem;
 - 12) Uzyskanie wszelkich niezbędnych warunków, wytycznych i opinii branżowych, m. in. od ZDMK, ZTP, KEGW, WMIR, Rady Dzielnicy, WMK S.A., Tauron, Polskiej Spółki Gazownictwa, Orange (i/lub innych operatorów telekomunikacyjnych), MPEC, Miejskiego Konserwatora Zabytków, PGW Wody Polskie,
 - 13) Pozyskanie aktualnych wypisów z rejestru gruntów (ważność 3 miesiące);
 - 14) Sporządzenie tabelarycznego zestawienia numerów działek, w które występuje wejście, z wyszczególnieniem dla nich wykazu właścicieli, współwłaścicieli, rodzaju wejścia i zajęcia terenu;
 - 15) Opracowanie mapy ewidencji gruntów z naniesioną (na czerwono) zajętością terenu pod projektowaną inwestycję, z uwzględnieniem przebiegu tras uzbrojenia podziemnego, zróżnicowanych kolorystycznie;
 - 16) W razie konieczności wykonanie pomiarów uzupełniających na mapach (celem zapewnienia szczegółowości rozwiązań);
 - 17) Przed przystąpieniem do sporządzania koncepcji należy uzyskać informacje w zakresie zawartych umów o realizację inwestycji drogowych w związku z realizacją inwestycji niedrogowych, w tym m.in. w zakresie umów zawieranych w trybie art. 16 ustawy o drogach publicznych oraz ewentualnych pism i pozytywnych opinii w zakresie obsługi komunikacyjnej planowanych inwestycji niedrogowych w rejonie inwestycji (informacje do uzyskania w Dziale Umów Inwestorskich tut. Zarządu);
 - 18) Uzyskanie pozytywnej opinii Audytu Rowerowego. W rozwiązaniach stosować aktualne standardy techniczne dla infrastruktury rowerowej;
 - 19) Uzyskanie wymaganych opinii właściwej Rady Dzielnicy VI i Wnioskodawcy;

- 20) Unikanie w opracowaniu rozwiązań projektowych, które stanowiłyby bariery architektoniczne dla osób niepełnosprawnych oraz uzyskanie pozytywnej opinii w Zespole Konsultacyjnym do Spraw Dostępności Infrastruktury Miejskiej dla Osób Niepełnosprawnych;
- 21) Wszystkie opinie, uzgodnienia, warunki przekazywane do ZDMK w ramach odbioru dokumentacji winny być opatrzone datą ważności (w momencie przekazania dokumentacji Zamawiającemu), nie krótszą niż 6 miesięcy od dnia przekazania dokumentacji;
- 22) Przeprowadzenie analizy ekonomicznej rozwiązań oraz analizy określającej wybór docelowego trybu postępowania administracyjnego, warunkującego możliwość wykonania zaplanowanych robót budowlanych;
- 23) W razie konieczności, Wykonawca zobowiązany jest do przeprowadzenia konsultacji społecznych, opracowania sprawozdania z konsultacji społecznych, przygotowania wszelkich materiałów informacyjnych niezbędnych do przeprowadzenia konsultacji społecznych oraz do uczestniczenia we wszelkiego rodzaju spotkaniach.

III. Projekty, pozwolenia, uzgodnienia, opinie i inna dokumentacja wymagana odrębnymi przepisami

- 1) Opracowanie aktualnej mapy sytuacyjno-wysokościowej do celów projektowych w skali 1:500, w obowiązującym na dzień składania wniosków do administracji architektoniczno-budowlanej układzie współrzędnych, w formacie AutoCad (.dwg lub .dxf), z naniesieniem i potwierdzeniem przez Referat Uzgadniania Dokumentacji Projektowej Wydziału Geodezji UMK uzbrojenia z ostatnich 3 lat + wersja papierowa;
- 2) Wykonanie pomiarów uzupełniających na mapach syt. – wys. (w razie konieczności);
- 3) Pozyskanie mapy ewidencji gruntów (1 egzemplarz dla ZDMK) z klauzulą aktualności, z czytelnymi numerami wszystkich działek wchodzących w skład inwestycji – „czystą”, tj. bez wrysowanego zajęcia terenu;
- 4) Opracowanie mapy ewidencji gruntów z naniesioną (na czerwono) zajętością terenu pod projektowaną inwestycję, z uwzględnieniem przebiegu tras uzbrojenia podziemnego, zróżnicowanych kolorystycznie (kopia w każdym egzemplarzu projektu drogowego);
- 5) Pozyskanie aktualnych wypisów z rejestru gruntów;
- 6) Tabelaryczne zestawienie numerów działek, w które występuje wejście (zarówno z projektowanym kładką, jak i infrastrukturą techniczną), z wyszczególnieniem dla nich rodzaju wejścia;
- 7) Uzyskanie wszystkich niezbędnych warunków branżowych/wytycznych/opinii;
- 8) Uzyskanie wszelkich niezbędnych uzgodnień branżowych projektów, m. in. z ZDMK, ZTP, KEGW, MIR, Rady Dzielnicy VI + wnioskodawca, PGW Wody Polskie,;
- 9) Wykonanie niezbędnych opracowań wynikających z pozyskanych warunków i opinii;
- 10) Uzyskanie opinii ZDMK co do zaproponowanych w opracowaniu koncepcyjnym rozwiązań;
- 11) W miarę możliwości uwzględnienie w dokumentacji postulatów mieszkańców w porozumieniu z Zamawiającym;
- 12) Uwzględnienie w rozwiązaniach projektowych oraz części kosztowej ewentualnych uwag zawartych w uzgodnieniach oraz decyzjach.

IV. Warunki realizacji prac:

Termin realizacji: 105 dni od daty podpisania umowy

V. Uwagi dodatkowe:

- a) Przekazanie i odbiór przedmiotu zamówienia odbędzie się na podstawie protokołu zdawczo – odbiorczego i oświadczenia projektanta o kompletności opracowania oraz o tym, że zostało ono wykonane zgodnie z umową, obowiązującymi przepisami, normami i jest kompletne z punktu widzenia celu, któremu ma służyć. Do koncepcji należy dołączyć oświadczenie Projektanta, że wszystkie uwagi wniesione na etapie opracowania koncepcji zostały w niej uwzględnione;
- b) Wraz z koncepcją do ZDMK należy przekazać komplet wszelkich opracowań wykonanych w związku z przedmiotem zamówienia, zgodnie z zakresem rzeczowym;
- c) mapa ewidencji gruntów z naniesionymi projektowanymi elementami zagospodarowania winna być w każdym egzemplarzu podpisana przez Projektanta wraz z oryginalną pieczętką;
- d) za zgodność mapy sytuacyjno-wysokościowej ze stanem faktycznym terenu ponosi odpowiedzialność Wykonawca;
- e) Wykonawca, w razie zapytań oferentów w trakcie ogłaszania przetargu na opracowanie dokumentacji projektowej, jest zobowiązany do udzielania odpowiedzi w ciągu 24 godzin do ZDMK;

- f) przy odbiorze końcowym przedstawić zestawienie opracowanych dokumentacji oraz uzyskanych warunków, opinii, uzgodnień i decyzji administracyjnych i przekazać wszystkie pisma w oryginale;
- g) każdy egzemplarz koncepcji ma zawierać spis wyszczególnionych tomów opracowania z zaznaczeniem właściwego;
- h) W razie konieczności, Wykonawca zobowiązany jest do przeprowadzenia konsultacji społecznych, opracowania sprawozdania z konsultacji społecznych, przygotowania wszelkich materiałów informacyjnych niezbędnych do przeprowadzenia konsultacji społecznych oraz do uczestnictwa we wszelkiego rodzaju spotkaniach we wszystkich etapach prowadzonej inwestycji;
- i) na wezwanie Zamawiającego Wykonawca zobowiązany jest przedstawić stan zaawansowania prac projektowych (również w formie elektronicznej);
- j) Wszelkie opłaty za pozyskiwane warunki i opinie ponosi Wykonawca;
- k) Wykonawca zobowiązany jest do comiesięcznego przedstawienia raportu z realizacji prac w formie pisemnej;
- l) Oferent dostarczy wycenę przedmiotu zamówienia wraz z obowiązującym podatkiem VAT;
- m) Wykonawca, na wezwanie Zamawiającego, jest zobowiązany przysyłać/przekazywać do ZDMK potwierdzenia złożenia wszystkich dokumentów (wystąpień, wniosków, zapytań) do organów administracji publicznej i do gestorów sieci/mediów;
- n) Wszystkie dokumenty składane w wersji papierowej do ZDMK Wykonawca jest zobowiązany przysyłać również na e-mail do osoby prowadzącej zadanie, w terminie do jednego dnia od daty złożenia;
- o) Wszystkie opinie, uzgodnienia, warunki przekazywane do ZDMK w ramach odbioru dokumentacji, opatrzone datą ważności, w momencie przekazania do Zamawiającego muszą posiadać datę ważności nie krótszą niż 6 miesięcy od dnia przekazania dokumentacji, w innym przypadku należy dokonać aktualizacji.

VI. Forma opracowania dokumentacji do przekazania Zamawiającemu:

a. W formie opisowej i graficznej:

- projekt koncepcyjny – branża mostowa – 4 egz.
- projekt koncepcyjny – branża drogowa – 4 egz.
- projekt koncepcyjny – pozostałe branże - 4 egz.
- ekspertyza stanu technicznego istniejącego przepustu -4 egz.
- opis stanu istniejącego wraz z dokumentacją fotograficzną (przed rozpoczęciem prac projektowych) – 2 egz.
- oryginał oraz kopia mapy sytuacyjno – wysokościowej z klauzulą ostateczności do celów projektowych (w kolorze, z czytelnymi numerami wszystkich działek) – 1 egz.
- wypisy z rejestru gruntów – 1 komplet;
- zestawienie działek wchodzących w zakres inwestycji z powierzchnia zajętości terenu
- mapa ewidencji gruntów z klauzulą aktualności z czytelnymi numerami wszystkich działek „czysta” – 1 egz.
- wycena szacunkowa realizacji dla poszczególnych wariantów, z rozdziałem na branże – 1 szt.
- ustalenie geotechnicznych warunków posadowienia obiektów budowlanych i w razie potrzeby – opracowanie dokumentacji geologiczno-inżynierskiej, zgodnie z obowiązującymi przepisami – po 4 egz.
- opracowanie zawierające zwymiarowanie geodezyjne ulicy oraz uzbrojenia terenu – 2 egz.
- inwentaryzacja zieleni + dokumentacja fotograficzna – 2 egz.
- operat dendrologiczny – 3 egz.
- wszelkie uzyskane warunki, opinie oraz inne dokumenty (oryginały) – wykaz dokumentów terminowych z podaniem dat ważności – 1 egz.
- wszelkie uzyskane warunki, opinie, uzgodnienia (oryginały);
- wszelkie dodatkowe opracowania (jeśli okażą się niezbędne) – po 1 egz.
- określenie trybu dalszego postępowania, tj. określenie rodzaju decyzji koniecznych do uzyskania na etapie opracowania dokumentacji projektowej, które będą niezbędne do realizacji inwestycji.

d. elektronicznej x 2.

- wyżej wymienione elementy opracowania koncepcyjnego:
 - część graficzna: w formacie *.dwg oraz PDF;
 - część opisowa: w formacie Word 97 lub późniejszym (*. Doc) oraz PDF;

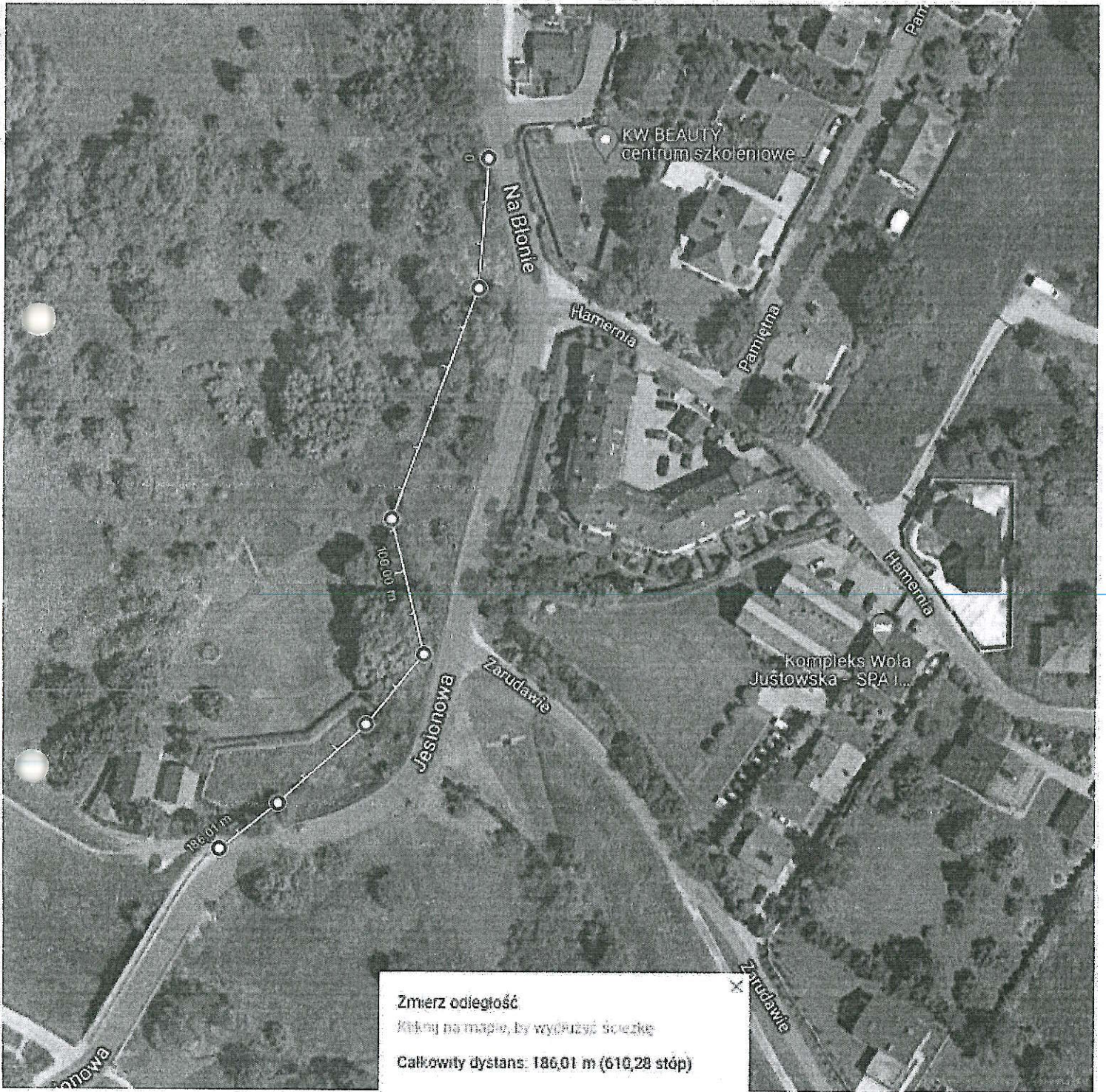
- raport danych dotyczących wszystkich ujętych w operacie dendrologicznym drzew (inwentaryzowanych, klasyfikowanych itp.), w formacie elektronicznym (1 egz. – na oddzielnym nośniku):
 - w formacie dwg oraz:
 - w formacie shp, tj. w formie pliku wektorowego o właściwej tabeli atrybutów, w sposób umożliwiający bezpośrednio wprowadzenie danych do Miejskiego Systemu Informacji Przestrzennej (MSIP); Zamawiający przekaże Wykonawcy do uzupełnienia właściwy plik wektorowy z tabelą atrybutów, wraz z instrukcją dotyczącą sposobu jego uzupełnienia;

Uwagi:

1. Ilość przekazanych egzemplarzy opracowań do Zamawiającego nie obejmuje ilości opracowań koniecznych do uzyskania wymaganych opinii, uzgodnień i decyzji;
2. Przedmiot zamówienia wykonać zgodnie ze znowelizowanym Prawem Budowlanym, którego przepisy weszły w życie w dniu 19 września 2020 r.

Informacji udziela:

Małgorzata Warszawska – tel.: (12) 616 72 29



Zmierz odległość

Kliknij na mapie, by wyznaczyć ścieżkę

Całkowity dystans: 186,01 m (610,28 stóp)

