

## ZAKRES RZECZOWY

### I. Przedmiot zamówienia publicznego dla zadania:

**Łączymy dzielnice – budowa podestu wzdłuż ul.Na Błonie- opracowanie koncepcji zadanie z budżetu obywatelskiego z 2019 r.**

### Zakres inwestycji obejmuje:

Opracowanie oraz przekazanie do Zamawiającego wielowariantowej, wielobranżowej koncepcji dla budowy podestu (kładki) wzdłuż ul.Na Błonie na odcinku od mostu na rzece Rudawa do ul.Hamernia po stronie zachodniej wraz z utwardzeniem ciągu komunikacyjnego od ul.Zarudawie – przedstawiającej analizę porównawczą (w tym ekonomiczną) wariantów, określenie podstawy prawnej realizacji (budowy) wariantów, wraz z propozycją wariantu wynikowego, tj. optymalnego z punktu widzenia istniejących uwarunkowań oraz potrzeb, o takim stopniu szczegółowości, aby rozwiązania przyjęte na etapie koncepcji stanowiły docelowe rozwiązania sytuacyjne dla przyszłego projektu budowlanego – z uwzględnieniem rozwiązania kolizji z zielenią, odwodnienia, doświetlenia i przekładkami kolidującego uzbrojenia.

Obiekt podest (kładka) wymaga opracowania koncepcji branży mostowej.

Przebieg podestu (kładki) może wymagać koncepcji kładki skokowej lub schodów terenowych - należy uwzględnić pochylnie dla niepełnosprawnych.

Zaproponowany podest przez Wnioskodawców BO jest rozwiązaniem mającym zwiększyć bezpieczeństwo pieszych na ul.Na Błonie na odcinku od mostku na rzece Rudawa do ul.Hamernia. W stanie istniejącym ruch pieszych odbywa się po poboczu ul.Na Błonie, który dodatkowo ograniczony jest barierą drogową. Ze względu na wąski pas drogowy (szer.4,20 ) ul.Na Błonie Zamawiający dopuszcza lokalizację kładki (podestu) na działkach niebędących własnością Gminy Miejskiej Kraków. W ramach koncepcji należy wykonać ekspertyzę stanu technicznego istniejącego przepustu wraz z wyceną jego przebudowy i uwzględnić w koncepcji odpowiednią konstrukcję kładki (podestu).

Współpraca i przygotowanie materiałów do przyjętych rozwiązań projektowych związanych z uzyskaniem prawa do dysponowania terenem na cele budowlane (podać nr działek na których będzie usytuowany podest wraz niezbędną powierzchnią zajętości terenu i podaniem własności).

Z uwagi, że prace będą prowadzone w odległości mniejszej niż 50m od stopy wału przeciwpowodziowego, a także mogą wiązać się z robotami lub czynnościami ingerującymi w jego konstrukcję, co będzie wymagało decyzji zwalniającej z zakazów wynikających z art.176 stawy z dnia 20 lipca 2017 r prawo Wodne należy wystąpić z kompletnym wnioskiem o opinię dla wszystkich wariantów.

W załączeniu przebieg wskazany przez Zamawiającego ( jako 1 z wariantów )

Przedmiot zamówienia należy wykonać zgodnie z obowiązującymi przepisami - ustawami i rozporządzeniami, w szczególności:

- Rozporządzeniem Ministra Rozwoju i Technologii z dnia 20 grudnia 2021r. w sprawie szczegółowego zakresu i formy dokumentacji projektowej, specyfikacji technicznych wykonania i odbioru robót budowlanych oraz programu funkcjonalno-użytkowego (Dz. U. 2021 poz. 2454);
- Rozporządzeniem Ministra Rozwoju i Technologii z dnia 20 grudnia 2021r. w sprawie określenia metod i podstaw sporządzania kosztorysu inwestorskiego, obliczania planowanych kosztów prac projektowych oraz planowanych kosztów robót budowlanych określonych w programie funkcjonalno-użytkowym (Dz. U. 2021 poz. 2458);
- Ustawą z dnia 20 lipca 2017 r. Prawo wodne (t.j.: Dz.U. 2021 poz. 2233 z późn. zm.);
- Ustawą z dnia 7 lipca 1994 r. Prawo budowlane (t.j.: Dz.U. 2021 poz. 2351 z późn. zm.)
- Ustawą z dnia 21.03.1985r. o drogach publicznych (t.j.: Dz.U. 2021 poz. 1376 z późn. zm.);
- Ustawą z dnia 27 marca 2003r. o planowaniu i zagospodarowaniu przestrzennym (Dz.U. 2021 poz. 741 z późn. zm.);
- Rozporządzenie Ministra Rozwoju z dnia 11 września 2020 r. w sprawie szczegółowego zakresu i formy projektu budowlanego (Dz.U. 2020 poz. 1609),



- Rozporządzeniem Ministra Transportu, Budownictwa i Gospodarki Morskiej z dnia 25 kwietnia 2012 w sprawie ustalenia geotechnicznych warunków posadowienia obiektów budowlanych (Dz. U. 2012, poz. 463).
- Ustawą z dnia 09.06.2011 – Prawo geologiczne i górnicze (tekst jedn.: Dz.U. 2021 poz. 1420 z późn. zm.).
- Ustawą z dnia 03.10.2008r. o udostępnieniu informacji o środowisku i jego ochronie, udziale społeczeństwa w ochronie środowiska oraz o ocenach oddziaływania na środowisko. (tekst jedn.: Dz.U. 2021 poz. 2389 z późn. zm.)
- Rozporządzeniem Ministra Transportu i Gospodarki Morskiej z dnia 02.03.1999r. w sprawie warunków technicznych, jakim powinny odpowiadać drogi publiczne i ich usytuowanie (tekst jedn.: Dz.U. 2019 poz. 1643, z późn. zm.).
- Rozporządzenie Ministra Infrastruktury z dnia 1 sierpnia 2019 r. zmieniające rozporządzenie w sprawie warunków technicznych, jakim powinny odpowiadać drogowe obiekty inżynierskie i ich usytuowanie (Dz.U. 2019 poz. 1642);
- Zarządzeniem nr 117/2019 Dyrektora Zarządu Dróg Miasta Krakowa z dnia 6 września 2019 r. w sprawie wprowadzenia do stosowania wytycznych w zakresie projektowania infrastruktury w ramach zadań realizowanych przez Zarząd Dróg Miasta Krakowa. (<https://zdmk.krakow.pl/naszedzialania/wytyczne/>);
- Ustawą z dnia 30 sierpnia 2019 r. o zmianie ustawy o wspieraniu rozwoju usług i sieci telekomunikacyjnych oraz niektórych innych ustaw (Dz.U. 2019 poz. 1815);
- Uchwałą nr XXXIV/886/20 Rady Miasta Krakowa z dnia 22 stycznia 2020r. w sprawie ochrony drzew na terenie Gminy Miejskiej Kraków;
- Uchwałą nr CXI/2904/18 Rady Miasta Krakowa z dnia 26 września 2018 r. w sprawie zasad i trybu przeprowadzania konsultacji z mieszkańcami Gminy Miejskiej Kraków oraz z Krakowską Radą Działalności Pożytku Publicznego lub organizacjami pozarządowymi i podmiotami, o których mowa w art. 3 ust. 3 ustawy z dnia 24 kwietnia 2003r. o działalności pożytku publicznego i o wolontariacie projektów aktów prawa miejscowego w dziedzinach dotyczących działalności statutowej tych organizacji;
- Zarządzeniem nr 43/2021 Dyrektora Zarządu Dróg Miasta Krakowa z dnia 12 marca 2021r. w sprawie wprowadzenia wytycznych dotyczących przeprowadzania konsultacji społecznych w Zarządzie Dróg Miasta Krakowa.

## II. Zakres szczegółowy zamówienia:

- 1) Sporządzenie pełnego opisu stanu istniejącego z dokumentacją fotograficzną przed przystąpieniem do wykonywania prac projektowych;
- 2) Opracowanie koncepcyjne należy wykonać z rozdziałem na branże, na warunkach pozyskanych od ZDMK, KEGW, ZZM, MIR, ZTP itp.;
- 3) Opracowanie koncepcji o takim stopniu szczegółowości rozwiązań, aby rozwiązania przyjęte na etapie koncepcji stanowiły docelowe rozwiązania sytuacyjne dla projektu budowlanego;
- 4) Przedstawienie rozwiązań kolizji projektowanej infrastruktury drogowej z istniejącym uzbrojeniem, w oparciu o pozyskane warunki od operatorów sieci/mediów;
- 5) Wrysowanie na planie sytuacyjnym i na przekrojach typowych rozmieszczenia uzbrojenia projektowanego i istniejącego;
- 6) Opracowanie przebiegu projektowanego uzbrojenia i przekładek uzbrojenia o szczegółowości rozwiązań gwarantujących przyjęcie, bez zmian, ww. rozwiązań w projekcie budowlanym;
- 7) Ustalenie geotechnicznych warunków posadowienia obiektów budowlanych wraz z kategorią geotechniczną obiektu;
- 8) Zgodnie z Uchwałą nr XXXIV/886/20 Rady Miasta Krakowa z dnia 22 stycznia 2020 r. w sprawie ochrony drzew na terenie Gminy Miejskiej Kraków:
  - opracować operat dendrologiczny, przy czym w szczególności:
    - operat dendrologiczny powinien zostać opracowany zgodnie z ramowymi wytycznymi określonymi w zał. 1 do ww. uchwały, przez osoby o kwalifikacjach określonych w zał. 2 do ww. uchwały;
    - sporządzaną w ramach operatu dendrologicznego inwentaryzację zieleni, ze wskazaniem szczególnie wartościowych okazów lub obszarów zieleni oraz wyznaczeniem stref ochronnych drzew (tzw. SOD), należy wykonać wyprzedzająco w stosunku do właściwych rozwiązań projektowych dotyczących infrastruktury, tak aby



możliwe było dostosowanie projektu do istniejących drzew i ograniczenie kolizji z zielenią wysoką do minimum;

- operat dendrologiczny należy opracować z zachowaniem szczegółowych zasad ochrony zieleni, wprowadzonych zarządzeniem Prezydenta Miasta Krakowa w formie „Standardu ochrony drzew i innych form zieleni w procesie inwestycyjnym” lub:
  - (operat dendrologiczny należy opracować zgodnie z Kartami informacyjnymi do standardów ochrony drzew – adres strony internetowej: [https://www.zm.wroc.pl/pl/dzialania\\_zm,366.html](https://www.zm.wroc.pl/pl/dzialania_zm,366.html))  
[jeszcze nie ma]
- sporządzić raport danych dotyczących wszystkich ujętych w operacie dendrologicznym drzew (inwentaryzowanych, klasyfikowanych itp.), w formacie elektronicznym, przy czym dane należy opracować:
    - zgodnie z ramowymi wytycznymi określonymi w zał. 4 do ww. uchwały;
    - w formacie dwg oraz;
    - w formacie shp, tj. w formie pliku wektorowego o właściwej tabeli atrybutów, w sposób umożliwiający bezpośrednie wprowadzenie danych do Miejskiego Systemu Informacji Przestrzennej (MSIP);

Zamawiający przekaże Wykonawcy do uzupełnienia właściwy plik wektorowy z tabelą atrybutów, wraz z instrukcją dotyczącą sposobu jego uzupełnienia;  
[jeszcze nie ma – do opracowania przez ZZM]

- w każdym rodzaju opracowania odnoszącego się do drzew, w szczególności w operatach dendrologicznych, projektach, wnioskach dotyczących decyzji administracyjnych, dokumentacji powykonawczej, należy określać usytuowanie drzew w przestrzeni wraz z odnoszącymi się do nich informacjami, w sposób umożliwiający bezpośrednie wprowadzenie tych danych do warstw tematycznych Miejskiego Systemu Informacji Przestrzennej (MSIP), zgodnie z wytycznymi określonymi w zał. 4 do ww. uchwały;
- 9) Sporządzić wskaźnikowe określenie kosztów inwestycji, w rozbiciu na branże, wraz z podaniem zakresu ilościowego i wyceny projektu budowlanego;
  - 10) Wykonanie niezbędnych opracowań wynikających z pozyskanych warunków, uzgodnień i opinii;
  - 11) Pozyskanie warunków branżowych od operatorów sieci/mediów i przedstawienie rozwiązań kolizji projektowanego układu drogowego z istniejącym uzbrojeniem;
  - 12) Uzyskanie wszelkich niezbędnych warunków, wytycznych i opinii branżowych, m. in. od ZDMK, ZTP, KEGW, WMIR, Rady Dzielnicy, WMK S.A., Tauron, Polskiej Spółki Gazownictwa, Orange (i/lub innych operatorów telekomunikacyjnych), MPEC, Miejskiego Konserwatora Zabytków, PGW Wody Polskie,
  - 13) Pozyskanie aktualnych wypisów z rejestru gruntów (ważność 3 miesiące);
  - 14) Sporządzenie tabelarycznego zestawienia numerów działek, w które występuje wejście, z wyszczególnieniem dla nich wykazu właścicieli, współwłaścicieli, rodzaju wejścia i zajęcia terenu;
  - 15) Opracowanie mapy ewidencji gruntów z naniesioną (na czerwono) zajętością terenu pod projektowaną inwestycję, z uwzględnieniem przebiegu tras uzbrojenia podziemnego, zróżnicowanych kolorystycznie;
  - 16) W razie konieczności wykonanie pomiarów uzupełniających na mapach (celem zapewnienia szczegółowości rozwiązań);
  - 17) Przed przystąpieniem do sporządzania koncepcji należy uzyskać informacje w zakresie zawartych umów o realizację inwestycji drogowych w związku z realizacją inwestycji niedrogowych, w tym m.in. w zakresie umów zawieranych w trybie art. 16 ustawy o drogach publicznych oraz ewentualnych pism i pozytywnych opinii w zakresie obsługi komunikacyjnej planowanych inwestycji niedrogowych w rejonie inwestycji (informacje do uzyskania w Dziale Umów Inwestorskich tut. Zarządu);
  - 18) Uzyskanie pozytywnej opinii Audytu Rowerowego. W rozwiązaniach stosować aktualne standardy techniczne dla infrastruktury rowerowej;
  - 19) Uzyskanie wymaganych opinii właściwej Rady Dzielnicy VI i Wnioskodawcy;



- 20) Unikanie w opracowaniu rozwiązań projektowych, które stanowiłyby bariery architektoniczne dla osób niepełnosprawnych oraz uzyskanie pozytywnej opinii w Zespole Konsultacyjnym do Spraw Dostępności Infrastruktury Miejskiej dla Osób Niepełnosprawnych;
- 21) Wszystkie opinie, uzgodnienia, warunki przekazywane do ZDMK w ramach odbioru dokumentacji winny być opatrzone datą ważności (w momencie przekazania dokumentacji Zamawiającemu), nie krótszą niż 6 miesięcy od dnia przekazania dokumentacji;
- 22) Przeprowadzenie analizy ekonomicznej rozwiązań oraz analizy określającej wybór docelowego trybu postępowania administracyjnego, warunkującego możliwość wykonania zaplanowanych robót budowlanych;
- 23) W razie konieczności, Wykonawca zobowiązany jest do przeprowadzenia konsultacji społecznych, opracowania sprawozdania z konsultacji społecznych, przygotowania wszelkich materiałów informacyjnych niezbędnych do przeprowadzenia konsultacji społecznych oraz do uczestniczenia we wszelkiego rodzaju spotkaniach.

### **III. Projekty, pozwolenia, uzgodnienia, opinie i inna dokumentacja wymagana odrębnymi przepisami**

- 1) Opracowanie aktualnej mapy sytuacyjno-wysokościowej do celów projektowych w skali 1:500, w obowiązującym na dzień składania wniosków do administracji architektoniczno-budowlanej układzie współrzędnych, w formacie AutoCad (.dwg lub .dxf), z naniesieniem i potwierdzeniem przez *Referat Uzgodniania Dokumentacji Projektowej Wydziału Geodezji UMK* uzbrojenia z ostatnich 3 lat + wersja papierowa;
- 2) Wykonanie pomiarów uzupełniających na mapach syt. – wys. (w razie konieczności);
- 3) Pozyskanie mapy ewidencji gruntów (1 egzemplarz dla ZDMK) z klauzulą aktualności, z czytelnymi numerami wszystkich działek wchodzących w skład inwestycji – „czystą”, tj. bez wrysowanego zajęcia terenu;
- 4) Opracowanie mapy ewidencji gruntów z naniesioną (na czerwono) zajętością terenu pod projektowaną inwestycję, z uwzględnieniem przebiegu tras uzbrojenia podziemnego, zróżnicowanych kolorystycznie (kopia w każdym egzemplarzu projektu drogowego);
- 5) Pozyskanie aktualnych wypisów z rejestru gruntów;
- 6) Tabelaryczne zestawienie numerów działek, w które występuje wejście (zarówno z projektowanym kładką, jak i infrastrukturą techniczną), z wyszczególnieniem dla nich rodzaju wejścia;
- 7) Uzyskanie wszystkich niezbędnych warunków branżowych/wytycznych/opinii;
- 8) Uzyskanie wszelkich niezbędnych uzgodnień branżowych projektów, m. in. z ZDMK, ZTP, KEGW, MIR, Rady Dzielnicy VI + wnioskodawca, PGW Wody Polskie,;
- 9) Wykonanie niezbędnych opracowań wynikających z pozyskanych warunków i opinii;
- 10) Uzyskanie opinii ZDMK co do zaproponowanych w opracowaniu koncepcyjnym rozwiązań;
- 11) W miarę możliwości uwzględnienie w dokumentacji postulatów mieszkańców w porozumieniu z Zamawiającym;
- 12) Uwzględnienie w rozwiązaniach projektowych oraz części kosztowej ewentualnych uwag zawartych w uzgodnieniach oraz decyzjach.

### **IV. Warunki realizacji prac:**

Termin realizacji: 4 miesiące od daty podpisania umowy

### **V. Uwagi dodatkowe:**

- a) Przekazanie i odbiór przedmiotu zamówienia odbędzie się na podstawie protokołu zdawczo – odbiorczego i oświadczenia projektanta o kompletności opracowania oraz o tym, że zostało ono wykonane zgodnie z umową, obowiązującymi przepisami, normami i jest kompletne z punktu widzenia celu, któremu ma służyć. Do koncepcji należy dołączyć oświadczenie Projektanta, że wszystkie uwagi wniesione na etapie opracowania koncepcji zostały w niej uwzględnione;
- b) Wraz z koncepcją do ZDMK należy przekazać komplet wszelkich opracowań wykonanych w związku z przedmiotem zamówienia, zgodnie z zakresem rzeczowym;
- c) mapa ewidencji gruntów z naniesionymi projektowanymi elementami zagospodarowania winna być w każdym egzemplarzu podpisana przez Projektanta wraz z oryginalną pieczęcią;
- d) za zgodność mapy sytuacyjno-wysokościowej ze stanem faktycznym terenu ponosi odpowiedzialność Wykonawca;
- e) Wykonawca, w razie zapytań oferentów w trakcie ogłaszania przetargu na opracowanie dokumentacji projektowej, jest zobowiązany do udzielania odpowiedzi w ciągu 24 godzin do ZDMK;



- f) przy odbiorze końcowym przedstawić zestawienie opracowanych dokumentacji oraz uzyskanych warunków, opinii, uzgodnień i decyzji administracyjnych i przekazać wszystkie pisma w oryginale;
- g) każdy egzemplarz koncepcji ma zawierać spis wyszczególnionych tomów opracowania z zaznaczeniem właściwego;
- h) W razie konieczności, Wykonawca zobowiązany jest do przeprowadzenia konsultacji społecznych, opracowania sprawozdania z konsultacji społecznych, przygotowania wszelkich materiałów informacyjnych niezbędnych do przeprowadzenia konsultacji społecznych oraz do uczestnictwa we wszelkiego rodzaju spotkaniach we wszystkich etapach prowadzonej inwestycji;
- i) na wezwanie Zamawiającego Wykonawca zobowiązany jest przedstawić stan zaawansowania prac projektowych (również w formie elektronicznej);
- j) Wszelkie opłaty za pozyskiwane warunki i opinie ponosi Wykonawca;
- k) Wykonawca zobowiązany jest do comiesięcznego przedstawienia raportu z realizacji prac w formie pisemnej;
- l) Oferent dostarczy wycenę przedmiotu zamówienia wraz z obowiązującym podatkiem VAT;
- m) Wykonawca, na wezwanie Zamawiającego, jest zobowiązany przysyłać/przekazywać do ZDMK potwierdzenia złożenia wszystkich dokumentów (wystąpień, wniosków, zapytań) do organów administracji publicznej i do gestorów sieci/mediów;
- n) Wszystkie dokumenty składane w wersji papierowej do ZDMK Wykonawca jest zobowiązany przysyłać również na e-mail do osoby prowadzącej zadanie, w terminie do jednego dnia od daty złożenia;
- o) Wszystkie opinie, uzgodnienia, warunki przekazywane do ZDMK w ramach odbioru dokumentacji, opatrzone datą ważności, w momencie przekazania do Zamawiającego muszą posiadać datę ważności nie krótszą niż 6 miesięcy od dnia przekazania dokumentacji, w innym przypadku należy dokonać aktualizacji.

#### **VI. Forma opracowania dokumentacji do przekazania Zamawiającemu:**

##### **a. W formie opisowej i graficznej:**

- projekt koncepcyjny – branża mostowa – 4 egz.
- projekt koncepcyjny – branża drogowa – 4 egz.
- projekt koncepcyjny – pozostałe branże - 4 egz.
- ekspertyza stanu technicznego istniejącego przepustu -4 egz.
- opis stanu istniejącego wraz z dokumentacją fotograficzną (przed rozpoczęciem prac projektowych) – 2 egz.
- oryginał oraz kopia mapy sytuacyjno – wysokościowej z klauzulą ostateczności do celów projektowych (w kolorze, z czytelnymi numerami wszystkich działek) – 1 egz.
- wypisy z rejestru gruntów – 1 komplet;
- zestawienie działek wchodzących w zakres inwestycji z powierzchnia zajętości terenu
- mapa ewidencji gruntów z klauzulą aktualności z czytelnymi numerami wszystkich działek „czysta” – 1 egz.
- wycena szacunkowa realizacji dla poszczególnych wariantów, z rozdziałem na branże – 1 szt.
- ustalenie geotechnicznych warunków posadowienia obiektów budowlanych i w razie potrzeby – opracowanie dokumentacji geologiczno-inżynierskiej, zgodnie z obowiązującymi przepisami – po 4 egz.
- opracowanie zawierające zwymiarowanie geodezyjne ulicy oraz uzbrojenia terenu – 2 egz.
- inwentaryzacja zieleni + dokumentacja fotograficzna – 2 egz.
- operat dendrologiczny – 3 egz.
- wszelkie uzyskane warunki, opinie oraz inne dokumenty (oryginały) – wykaz dokumentów terminowych z podaniem dat ważności – 1 egz.
- wszelkie uzyskane warunki, opinie, uzgodnienia (oryginały);
- wszelkie dodatkowe opracowania (jeśli okażą się niezbędne) – po 1 egz.
- określenie trybu dalszego postępowania, tj. określenie rodzaju decyzji koniecznych do uzyskania na etapie opracowania dokumentacji projektowej, które będą niezbędne do realizacji inwestycji.

##### **d. elektronicznej x 2.**

- wyżej wymienione elementy opracowania koncepcyjnego:
  - część graficzna: w formacie \*.dwg oraz PDF;
  - część opisowa: w formacie Word 97 lub późniejszym (\*. Doc) oraz PDF;

- raport danych dotyczących wszystkich ujętych w operacie dendrologicznym drzew (inwentaryzowanych, klasyfikowanych itp.), w formacie elektronicznym (1 egz. – na oddzielnym nośniku):
  - w formacie dwg oraz:
  - w formacie shp, tj. w formie pliku wektorowego o właściwej tabeli atrybutów, w sposób umożliwiający bezpośrednie wprowadzenie danych do Miejskiego Systemu Informacji Przestrzennej (MSIP); Zamawiający przekaże Wykonawcy do uzupełnienia właściwy plik wektorowy z tabelą atrybutów, wraz z instrukcją dotyczącą sposobu jego uzupełnienia;

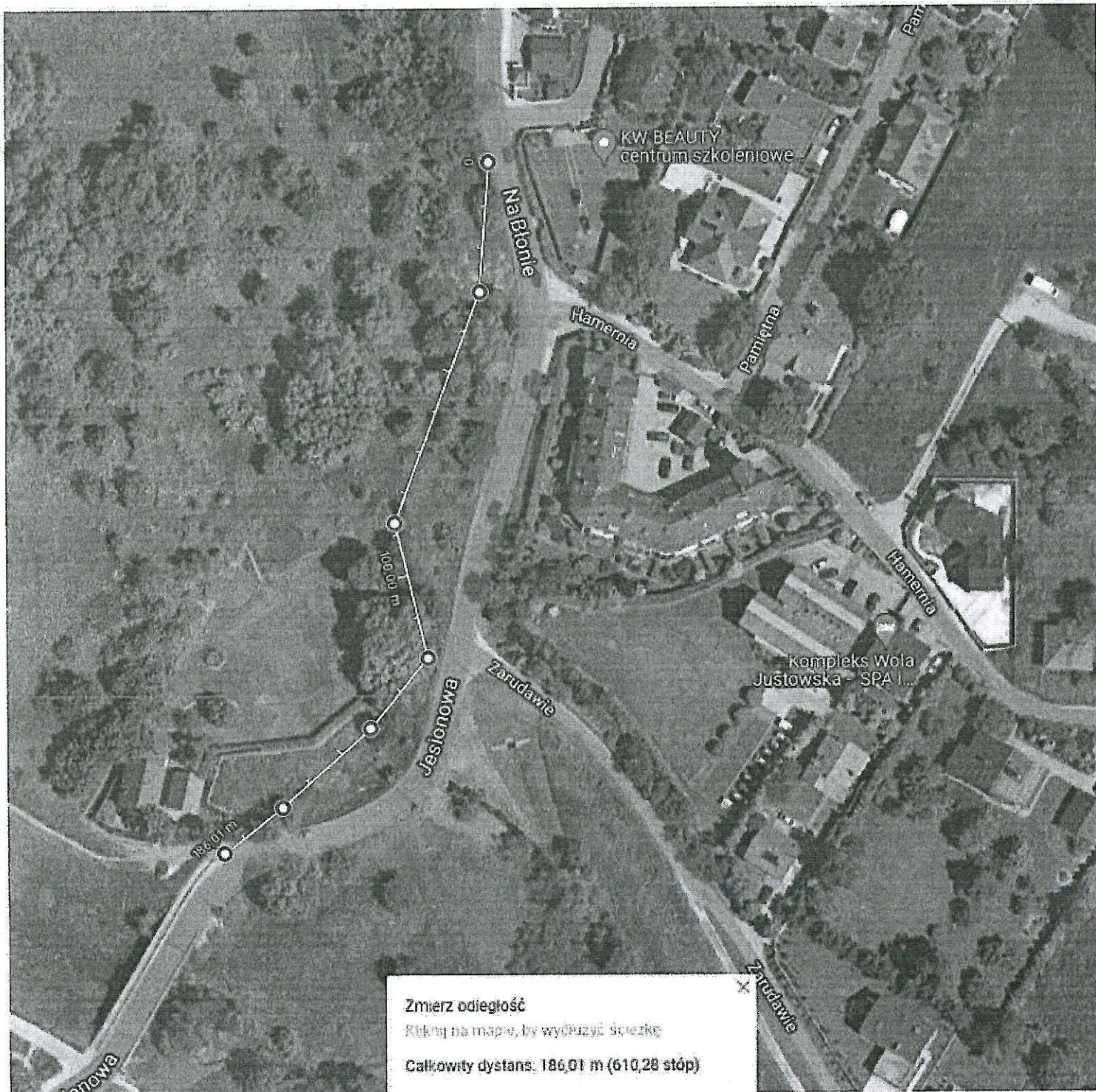
**Uwagi:**

1. Ilość przekazanych egzemplarzy opracowań do Zamawiającego nie obejmuje ilości opracowań koniecznych do uzyskania wymaganych opinii, uzgodnień i decyzji;
2. Przedmiot zamówienia wykonać zgodnie ze znowelizowanym Prawem Budowlanym, którego przepisy weszły w życie w dniu 19 września 2020 r.

**Informacji udziela:**

Małgorzata Warszawska – tel.: (12) 616 72 29





**Zmierz odległość**

Kliknij na mapie, by wyznaczyć ścieżkę

**Całkowity dystans: 186,01 m (610,28 stóp)**



