

ZAKRES RZECZOWY

1.Przedmiot zamówienia publicznego:

Opracowanie dokumentacji projektowej oraz uzyskanie zaświadczeń, decyzji, opinii, niezbędnych do wykonania robót budowlanych na zadanie pn. „Doświetlenie placu zabaw na os. Kazimierzowskim pomiędzy blokiem 7 a 18”.

Przedmiot zamówienia należy wykonać zgodnie z:

- Wytycznymi ZDMK dla oświetlenia elementów oświetlenia ulicznego, oświetleń przejść dla pieszych oraz iluminacji – zgodnie z załącznikiem nr 6 do zarządzenia Dyrektora ZDMK nr 117/2019 z dnia 6 września 2019 roku, dostępne pod adresem: <https://zdmk.krakow.pl/nasze-dzialania/wytyczne/>.

- Ustawą Prawo Budowlane

1. Rozporządzenie Ministra Rozwoju i Technologii z dnia 20 grudnia 2021 r. w sprawie szczegółowego zakresu i formy dokumentacji projektowej, specyfikacji technicznych wykonania i odbioru robót budowlanych oraz programu funkcjonalno-użytkowego

2. Rozporządzenie Ministra Rozwoju i Technologii z dnia 20 grudnia 2021 r. w sprawie określenia metod i podstaw sporządzania kosztorysu inwestorskiego, obliczania planowanych kosztów prac projektowych oraz planowanych kosztów robót budowlanych określonych w programie funkcjonalno-użytkowym

3. Rozporządzenie Ministra Rozwoju z dnia 11.09.2021 r. w sprawie szczegółowego zakresu i formy projektu budowlanego

4. Rozporządzeniem Ministra Transportu, Budownictwa i Gospodarki Morskiej z dnia 25.04.2012r. w sprawie ustalenia geotechnicznych warunków posadowienia obiektów budowlanych (Dz. U. z 27.04. 2012r. poz. 463)

5. Rozporządzenia Ministra Transportu i Gospodarki Morskiej z dnia 2 marca 1999r. w sprawie warunków technicznych, jakim powinny odpowiadać drogi publiczne i ich usytuowanie (Dz. U. 2019 poz. 1643)

6. Rozporządzeniem Ministra Transportu, Budownictwa i Gospodarki Morskiej z dnia 25.04.2012r. w sprawie ustalenia geotechnicznych warunków posadowienia obiektów budowlanych (Dz. U. 2012 poz. 463)

7. Ustawą z dnia 7 lipca 1994r. Prawo Budowlane (Dz. U. 2021 poz. 2351)

8. Ustawą z dnia 27 marca 2003r. o planowaniu i zagospodarowaniu przestrzennym (Dz. U. 2021 poz. 741)

9. Ustawą z dnia 20 lipca 2017r. Prawo wodne (Dz. U. 2021 poz. 2233)

10. Ustawą o ochronie zabytków i opiece nad zabytkami z 23.07.2003 roku (Dz. U. z 2003 roku nr 162 poz. 1568 z późn. Zm.) Rozporządzeniem Ministra Kultury i Dziedzictwa Narodowego z dnia 27.07.2011 roku w sprawie prowadzenia prac konserwatorskich, restauratorskich, robót budowlanych, badań konserwatorskich i architektonicznych a także innych działań przy zabytku wpisanym do rejestru zabytków oraz badań archeologicznych i poszukiwań ukrytych lub porzuconych zabytków ruchomych (Dz. U. z 2011 roku nr 165 poz. 987).

- Normami:

- a) PN-EN 13201,
- b) PN-IEC 60364,
- c) PN-EN 60598,
- d) PN-EN 40,
- e) PN-EN 60439
- f) PN-EN 60529
- g) PN-EN ISO 1461

Uchwałami prawa miejscowego m. in.:

1. Uchwała NR XXXIV/886/20 RADY MIASTA KRAKOWA z dnia 22.01.2020 r. w sprawie ochrony drzew na terenie Gminy Miejskiej Kraków.

Przedstawiony wykaz aktów prawnych ma charakter otwarty, nie stanowi katalogu zamkniętego. Wykaz aktów prawnych nie wyłącza konieczności przestrzegania innych nie wymienionych przepisów o ile w trakcie realizacji zamówienia będą one miały zastosowanie. Powyższy wykaz nie wyłącza konieczności przestrzegania przepisów, które wejdą w życie po dniu składania ofert.

2. Zakres szczegółowy zamówienia dokumentacji projektowej

Zakres opracowania dotyczy wykonania dokumentacji projektowej dla budowy oświetlenia (zgodnie z załącznikami graficznym), wraz z uzyskaniem wszelkich wymaganych warunków, uzgodnień oraz zaświadczeń, decyzji administracyjnych niezbędnych do realizacji inwestycji. Projekt należy realizować na terenach Gminy Miejskiej Kraków. W wyjątkowych sytuacjach dopuszcza się wejście w tereny osób prywatnych, stowarzyszeń oraz instytucji ale pod warunkiem pozyskania przez Wykonawcę służebności/zgody od właścicieli ww. nieruchomości/ zarządców ww. stowarzyszeń/instytucji.

Należy zaopiniować oraz skoordynować prace projektowe z Wykonawcą dokumentacji projektowej „Modernizacji Placu Zabaw” pracownią projektową Magdalena Przebinda Vogt Studio Wołowice 627 32-070 Czernichów. tel. 794 263 889.

Ponadto w przypadku występowania kolidującej zieleni w obszarze inwestycji należy opracować operat dendrologiczny zgodnie z Uchwałą nr XXXIV/886/20 Rady Miasta Krakowa z dnia 22.01.2020 r. w sprawie ochrony drzew na terenie Gminy Miejskiej Kraków, ze wskazaniem szczególnie wartościowych okazów lub obszarów zieleni i zaleceniami dotyczącymi uniknięcia kolizji z planowaną inwestycją.

I. Dokumentacja projektowa - opis przedmiotu zamówienia

- Opracowanie projektu wykonawczego musi spełniać wszystkie wymogi stawiane tego typu opracowaniom w myśl obowiązujących przepisów oraz w oparciu o wytyczne działów ZDMK oraz na warunkach, które należy pozyskać od użytkowników mediów tj.: Zakład Energetyczny TAURON S.A. (w razie konieczności), opinii z Narady Koordynacyjnej Wydziału Geodezji UMK (dawny ZKUPSUT), Rady Dzielnicy (w razie konieczności), Wydział Kształtowania Środowiska UMK (w razie konieczności), ZDMK, Państwowe Gospodarstwo Wodne Wody Polskie (w razie konieczności), KEGW (w razie konieczności).
- a/. opracowanie projektów (oddzielnie dla każdej branży) na przekładki istniejącego uzbrojenia kolidującego z projektowaną inwestycją (w razie zaistnienia konieczności)
 - b/. pokazanie na przekrojach typowych rozmieszczenia uzbrojenia istniejącego i projektowanego
 - c/. opracowanie projektów na budowę oświetlenia - które powinny zawierać:

- podstawę opracowania wraz z wytycznymi ZDMK.
- zakres opracowania
- warunki techniczne zasilania instalacji oświetlenia,
- opis techniczny w tym: zasilanie, pomiar energii, sterowanie, rozdzielnie, instalacja rozdzielcza, ochrona od porażień,
- obliczenia spadków napięć, skuteczności ochrony przeciwpożarowej, mocy i zabezpieczeń,

- schematy ideowe: zasilania, rozdzielni (również schemat montażowy),
- zestawienie materiałów,
- karty katalogowe zastosowanych materiałów i urządzeń,
- dane techniczne (dane fotometryczne, krzywe rozsyłu światła),
- atesty i aprobaty techniczne zastosowanych urządzeń,
- **operat dendrologiczny ze wskazaniem szczególnie wartościowych okazów drzew lub obszarów zieleni i zaleceniami dotyczącymi uniknięcia kolizji z planowaną inwestycją (w razie konieczności)**

Opracowanie przedmiarów robót i kosztorysów inwestorskich (oddzielnie dla każdej branży)

- a. Wykonanie przedmiarów robót oddzielnie dla każdej branży zgodnie z ww. Rozporządzeniem
- b. Wykonanie kosztorysów inwestorskich osobno dla poszczególnych branż
- c. Wszystkie elementy projektu powinny być oznaczone odpowiednimi kodami CPV

Opracowanie projektów wymaganych odrębnymi przepisami, których konieczności wykonania inwestor nie mógł przewidzieć w trakcie ogłaszania przetargu. Uzyskanie pozwoleń, uzgodnień, opinii niezbędnych do zrealizowania zadania.

Ponadto zobowiązany jest do:

a/ opracowania aktualnej mapy sytuacyjno -wysokościowej do celów projektowych w skali 1:500 (w formacie *.dwg lub *.dxf) z naniesieniem i potwierdzeniem przez ZKUPSUT uzbrojenia z ostatnich 3 lat w zakresie niezbędnym do wykonania zamówienia– **oryginał przekazać do ZDMK,**

b/pozyskania mapy ewidencji gruntów z klauzulą aktualności z czytelnymi numerami wszystkich działek wchodzących w skład inwestycji – tzw „czystej” tj. bez wrysowanego zajęcia terenu,

c/opracowania mapy ewidencji gruntów z naniesioną (na czerwono) zajętością terenu pod projektowane oświetlenie oraz z uwzględnieniem przebiegu trasy uzbrojenia podziemnego (1 x oryginał + kopia w każdym egzemplarzu projektu),

d/opracowania przedmiarów robót wraz z pokazaniem toku obliczeń i kosztorysów inwestorskich wykonanych oddzielnie dla każdej branży– całość ma być podpisana przez osoby opracowujące je i sprawdzające.

e/ wykonania pomiarów uzupełniających na mapach sytuacyjno – wysokościowych

f/ opracowania dokumentacji geologiczno – inżynierskiej (w razie konieczności)

g/ w razie kolizji projektowanej infrastruktury technicznej z istniejącą zielenią, należy wykonać inwentaryzację zieleni z gospodarką szatą roślinną, zestawieniem drzew i krzewów do wycinki z określeniem masy pozyskanego drewna oraz podaniem jego klasyfikacji w formie opisowej i graficznej na kopii aktualnej mapy zasadniczej obejmującej projekt zagospodarowania terenu ze wskazaniem zaistniałej kolizji z zielenią,

h/ w przypadku kolizji projektowanej infrastruktury technicznej z istniejącą zielenią, należy:

- opracować operat dendrologiczny zgodnie z Uchwałą nr XXXIV/886/20 Rady Miasta Krakowa z dnia 22.01.2020 r. w sprawie ochrony drzew na terenie Gminy Miejskiej Kraków, ze wskazaniem szczególnie wartościowych okazów lub obszarów zieleni i zaleceniami dotyczącymi uniknięcia kolizji z planowaną inwestycją
- Opracować projekt *inwentaryzacji zieleni* z gospodarką szatą roślinną – w razie konieczności (zestawieniem drzew i krzewów do wycinki) w formie opisowej i graficznej na kopii aktualnej mapy zasadniczej obejmującej projekt zagospodarowania terenu ze wskazaniem zaistniałej kolizji z zielenią

- Opracować *projektu zieleni* – w razie konieczności oraz wykonanie wszystkich niezbędnych opracowań, pozyskanie uzgodnień oraz decyzji na *wycinkę drzew*.
- złożyć wniosek do Wydziału Kształtowania Środowiska o zgodę na wycinkę drzew i krzewów oraz uzyskać przedmiotową decyzję (w razie konieczności)
- i/ należy wykonać projekt nowych nasadzeń zieleni (w razie konieczności)
- j/ uzyskania wszystkich niezbędnych warunków, uzgodnień i opinii branżowych, decyzji oraz pozwoleń w tym między innymi: ZDMK, WS UMK, TAURON (ENION), opinii z Narady Koordynacyjnej Wydziału Geodezji UMK (ZUDP), właścicieli posesji na których będzie lokalizowane oświetlenie, GS UMK, Rady Dzielnicy (**Wszystkie oryginały wraz z załącznikami przekazać Zamawiającemu**).
- k/ wykonania wszelkich opracowań wynikających z pozyskanych warunków, uzgodnień, opinii
- l/ wykonania wszelkich niezbędnych opracowań wynikających z uzgodnień instytucji biorących udział w postępowaniu dla uzyskania zgody na rozpoczęcie robót,
- m/ uzyskania zgód od zarządców lub właścicieli posesji (w tym z Wydziału Skarbu UMK), na których zlokalizowana jest projektowana infrastruktura montaż urządzeń oświetlenia ulicznego wraz z instalacją zasilania i przekazania do ZDMK w celu wypisania oświadczenia o prawie do dysponowania terenem na cele budowlane,
- n/ w razie takiej konieczności uzyskanie zgody właścicieli działek na montaż urządzeń oświetlenia ulicznego wraz z instalacją zasilania (**na aktualnym wzorze oświadczenia przekazanym przez ZDMK**),
- o/ uzyskania opinii Zespołu ds. ścieżek rowerowych – (w razie takiej potrzeby)
- p/ przekazania do ZDMK zgody na wycinkę drzew i krzewów (w razie konieczności)
- q/ opracowania szczegółowych specyfikacji technicznych wykonania i odbioru robót budowlanych zgodnie z ww. Rozporządzeniem
- r/ uzyskanie stosownej decyzji administracyjnej umożliwiającej realizację zadania (w razie konieczności)

II. Zakres i forma specyfikacji technicznych wykonania i odbioru robót budowlanych

- a/ opracowanie części ogólnej specyfikacji technicznej zawierającej:
 - nazwa zadania, przedmiot i zakres robót, nadanie kodów, roboty towarzyszące i tymczasowe,
 - informację o terenie budowy – organizacja robót budowlanych, zabezpieczenia interesów osób trzecich, ochrony środowiska, warunków bezpieczeństwa, pracy, zaplecza dla potrzeb wykonawcy, warunków dotyczących organizacji ruchu, ogrodzenia, zabezpieczenia jezdni, zdefiniowanie pojęć zapisów dokumentacji,
- b/ określenie wymagań dotyczących wyrobów budowlanych i niezbędne wymagania związane z ich przechowywaniem, transportem, warunkami dostawy, składowania i kontroli jakości- poszczególne wymagania odnosi się do postanowień norm,
- c/ określenie wymagań dotyczących sprzętu i maszyn niezbędnych do wykonania robót budowlanych zgodnie z założoną jakością,
- d/ określenie wymagań dotyczących środków transportu,
- e/ określenie wymagań dotyczących wykonania robót budowlanych z podaniem sposobu wykończenia poszczególnych elementów, tolerancji wymiarowych, szczegółów technologicznych oraz niezbędne informacje dotyczące odcinków robót, przerw i ograniczeń, a także wymagania specjalne,
- f/ opis działań związanych z kontrolą, badaniami oraz sposobem odbioru wyrobów i robót budowlanych,
- g/ określenie wymagań dotyczących przedmiaru i obmiaru robót,
- h/ określenie sposobu rozliczenia robót tymczasowych i prac towarzyszących.

III. Określenie wartości zamówienia na roboty budowlane

Opracowanie kosztorysów inwestorskich zgodnie z ww. Rozporządzeniem
(Uwaga – przy kalkulacjach szczegółowych stawki i narzuty należy ustalić z zamawiającym).

3. Warunki realizacji prac:

a/ termin realizacji zadania zgodny z umową w tym uzyskanie stosownej decyzji administracyjnej umożliwiającej realizację zadania lub zaświadczenia o braku sprzeciwu, uzgodnień, opinii.

c/ przekazanie i odbiór przedmiotu zamówienia odbędzie się na podstawie protokołu zdawczo-odbiorczego i oświadczenia Projektanta o kompletności projektu oraz o tym, że projekt został wykonany zgodnie z umową, obowiązującymi przepisami, normami i jest kompletny z punktu widzenia celu, któremu ma służyć. Do projektu należy dołączyć oświadczenie Projektanta, że wszystkie uwagi wniesione na etapie opracowania projektu zostały w nim uwzględnione.

d/ przekazanie do Zamawiającego zgody na wycinkę drzew i krzewów (w razie konieczności)

e/ przekazywane do Zamawiającego projekty winny być zweryfikowane przez sprawdzających,

f/ mapa ewidencji gruntów z naniesionymi projektowanymi elementami zagospodarowania winna być na każdym egzemplarzu podpisana i opieczetowana przez projektanta,

g/ za zgodność mapy sytuacyjno – wysokościowej ze stanem faktycznym terenu ponosi odpowiedzialność Biuro Projektów

h/ za zgodność przedmiaru z projektem odpowiada Wykonawca, w razie zapytań oferentów w trakcie prowadzonego postępowania przetargowego na realizację robót, zobowiązany jest do udzielania odpowiedzi do ZDMK w ciągu 24 godzin,

i/ przy odbiorze końcowym dokumentacji Wykonawca winien przedstawić zestawienie opracowanych dokumentacji oraz uzyskanych warunków, opinii, uzgodnień i decyzji administracyjnych,

j/ każdy egzemplarz projektu ma zawierać spis wyszczególnionych tomów opracowania z zaznaczeniem właściwego,

k/ oferent dostarczy wycenę, która winna obejmować koszt całkowity z wyszczególnieniem składników wyceny wraz z obowiązującym podatkiem VAT.

l/ wycena winna zawierać oświadczenie Wykonawcy, że oferta obejmuje cały zakres przedmiotu umowy

l/ Wszelkie koszty niezbędne do opracowania dokumentacji projektowej (wykonania badań, pomiarów, pozyskania map, pozwoleń, zwolnień, warunków, opinii, uzgodnień, decyzji administracyjnych, odstępstw) ponosi Wykonawca.

m/ Wykonawca zobowiązany jest do przekazania na koniec każdego miesiąca trwania umowy sprawozdania ze stanu zawansowania prac projektowych. Sprawozdanie ma zostać przekazane Zamawiającemu za pośrednictwem Dziennika Podawczego, operatora pocztowego lub poczty elektronicznej najpóźniej ostatniego dnia roboczego kolejnego miesiąca.

Wykonawca zobowiązany jest do wykonania wizji lokalnej w terenie na własny koszt oraz do zdobycia wszelkich informacji, które mogą być konieczne do prawidłowej wyceny wartości, gdyż wyklucza się możliwości roszczeń Wykonawcy związanych z błędnym skalkulowaniem ceny lub pominięciem elementów niezbędnych do prawidłowego wykonania umowy.

Uwagi:

1. Zaistniałe ewentualne problemy przy projektowaniu należy uzgadniać na bieżąco w ZDMK.
2. Projektant zobowiązany jest do uczestnictwa we wszelkiego rodzaju spotkaniach związanych z opracowywaną dokumentacją.
3. Na wezwanie Zamawiającego Wykonawca zobowiązany jest przedstawić stan zaawansowania prac projektowych.
4. Ponadto wykonawca jest zobowiązany przekazywać do ZDMK pod koniec każdego miesiąca raport ze stanu zaawansowania prac projektowych
5. Projekt winien zawierać wszystkie inne elementy niezbędne dla możliwości jego realizacji.

4. Forma opracowania dokumentacji do przekazania Zamawiającemu:

a/ w formie opisowej i graficznej dla każdego zadania/lokalizacji oddzielnie:

- dokumenty formalno-prawne w tym decyzje Pozw. Na Bud / Zaświad. o brak sprzec. 2 egz w osobnych teczkach
 - uzgodnienie dokumentacji z pracownią Magdalena Przebinda Vogt Studio Wołowice 627 32-070 Czernichów. tel. 794 263 889 - 4 egz. (do każdego projektu)
 - projekty budowlane – 4 egz. (w razie konieczności)
 - projekty wykonawcze – 4 egz.
 - projekty przekładki kolidującego uzbrojenia (w razie konieczności), (oddzielnie dla każdej branży) – po 4 egz.
 - mapa ewidencji gruntów z klauzulą aktualności z czytelnymi numerami wszystkich działek „czysta” – 1 egz.
 - mapa ewidencji gruntów z naniesioną na czerwono linią zajętości terenu wraz z sieciami uzbrojenia technicznego, obejmująca całość wszystkich robót,
 - przedmiar robót – 4 egz.
 - kosztorys inwestorski – 4 egz.
 - szczegółowa specyfikacja techniczna wykonania i odbioru robót – 4 egz.
 - operat dendrologiczny (w razie konieczności) – 2 egz.
 - szczegółowa inwentaryzacja zieleni z gospodarką (w razie konieczności) – 4 egz.
 - projekt zagospodarowania zieleni (w razie konieczności) – 4 egz.
 - dokumentacja geologiczna (w razie konieczności) – 4 egz.
 - zgoda na wycinkę drzew i krzewów (w razie konieczności)
- w osobnych teczkach

b/ na 2 egz. nośnika cyfrowego:

- dokumenty formalno-prawne w tym decyzje Pozw. Na Bud / Zaświad. o brak sprzec
- opis techniczny w formacie Word 97 lub późniejszy (*.doc) i (*.PDF)
- część graficzna projektów w formacie (*.dwg) i (*.PDF)
- przedmiary robót w programie „Zuzia” i (*.PDF)
- szczegółowa specyfikacja techniczna (*.PDF)

na 2 egz. nośnika cyfrowego:

- kosztorysy inwestorskie w programie „Zuzia” i (*.PDF)

Uwaga:

Należy także uwzględnić podczas projektowania:

- Wytyczne zawarte w informacji technicznej przekazanej przez Inwestora,
- Wytycznych ZDMK dla oświetlenia elementów oświetlenia ulicznego, oświetlenia przejść dla pieszych oraz iluminacji, <https://zdmk.krakow.pl/nasze-dzialania/wytyczne/>
- Warunki techniczne RU dla wykonania budowy oświetlenia.

Dołączamy także

- Mapę z wskazanym zakresem (załącznik graficzny).

Pozostałe warunki i uzgodnienia pozyskuje Projektant po podpisaniu umowy z Zamawiającym.

Załączniki:

1. Kserokopia warunków technicznych oświetlenia wydanych przez ZDMK,
2. Załączniki graficzny

Informacji udziela:

Sebastian Prochowski (sprawy techniczne) tel.12-616-74-80


Inspektor
Sebastian Prochowski



RU.461.6.106.2022

Gmina Miejska Kraków

Dotyczy: Warunków technicznych budowy przyłącza elektroenergetycznego oświetlenia dla doświetlenia placu zabaw na os. Kazimierzowskim między blokiem nr 7 a 18 – rejon ul. Spytka z Melsztyna w Krakowie.

Zarząd Dróg Miasta Krakowa w nawiązaniu do złożonego pisma wraz z załączonymi materiałami po przeprowadzonej analizie podaje następujące warunki dla budowy elektroenergetycznego przyłącza oświetlenia w lokalizacji zgodnie z wnioskiem:

1. W rozpatrywanej lokalizacji istnieje oświetlenie zasilane z PZ2191. W załączeniu przesyłamy schematy o charakterze informacyjno-poglądowym.
2. Wszystkie projektowane urządzenia oświetleniowe muszą spełniać wymagania stawiane przez ZDMK (aktualne wymagania do pobrania ze strony www.zdmk.krakow.pl – wytyczne dla projektantów).
3. Informujemy, że oświetlenie zlokalizowane w rozpatrywanym obszarze zostało zmodernizowane w ograniczonym zakresie tzn. wymianie podlegały tylko oprawy na istniejących słupach i starych kablach zasilających. W ramach inwestycji zaleca się wykonanie planowanej dobudowy oświetlenia placu zabaw z jednoczesną kompletną modernizacją oświetlenia najbliższego otoczenia placu (punkty świetlne II/16 i II/17) z wykorzystaniem istniejących opraw LED. Dopuszcza się wykonanie wyłącznie doświetlenia placu zabaw. Informujemy jednocześnie, że na wybranych słupach zainstalowane są kamery monitoringu miejskiego. W przypadku wymiany słupów należy uzyskać w tut. Zarządzie warunki techniczne na przebudowę w/w monitoringu.
4. Budowę przyłącza oświetlenia projektować linia kablową doziemną w oparciu o następujące wytyczne:
 - a) Stosować oprawy parkowe LED wyposażone w sterownik lokalny zgodny ze standardem obecnie stosowanym w ZDMK w **stylistyce opraw istniejących**. Przy wymianie istniejących słupów pozostawić istniejące oprawy LED.
 - b) Słupy aluminiowe anodowane lub stalowe ocynkowane na fundamentach prefabrykowanych. Ze względu na częste akty wandalizmu i późniejsze utrzymanie pełnej sprawności oświetlenia wymagane jest projektowanie oświetlenie na słupach wysokich (min.5m).
 - c) Zastosować kabel typu YKXs 5x16 mm² na całej długości układny w rurze ochronnej (np. DVR min 75, pod jezdnią np. DVK / SRS).
 - d) Zasilanie projektować w nawiązaniu do istniejącego oświetlenia od najbliższego słupa.
 - e) Inwentaryzację istniejącej sieci oświetlenia należy wykonać w ramach projektu.
5. Rozstaw słupów sieci oświetleniowej, ilość i wielkość źródeł światła dobrać według obliczeń i wymagań natężenia oświetlenia dla danej kategorii zagospodarowania z zachowaniem wymaganych skrajni. Projektowane słupy nie mogą zawężać powierzchni użytkowej chodnika, ścieżek rowerowych i/lub ciągów pieszo-rowerowych. Parametry techniczne drogi (w tym skrajnie drogowe – szczególnie w rejonach występowania urządzeń technicznych dróg np. oświetlenia) powinny spełniać wymogi zawarte w Rozporządzeniu Ministra Transportu i Gospodarki Morskiej z dnia 2 marca 1999r. w sprawie warunków technicznych, jakim powinny odpowiadać drogi publiczne i ich usytuowanie (Dz. U. 2016

- poz. 124) - w szczególności § 109. Projektowane słupy nie mogą zawężać powierzchni użytkowej chodnika, ścieżek rowerowych i/lub ciągów pieszo-rowerowych.
6. Projektowana infrastruktura musi spełniać założenia miejscowego planu zagospodarowania przestrzennego obszaru „BIEŃCZYCE - OSIEDLE”.
 7. Lokalizację projektowanego oświetlenia należy uzgodnić/zaopiniować w ZDMK (procedura ZDMK-36), a następnie uzyskać opinię z Narady Koordynacyjnej Wydziału Geodezji UM Krakowa.
 8. Na powyższe do uzgodnienia w tut. Zarządzie należy przedłożyć projekt wykonawczy (zgodnie z procedurą ZDMK-37).
 9. Zachować ciągłość oświetlenia w porze wieczorno-nocnej. Pracę wykonać w porozumieniu i koordynacji z tut. Zarządem i firmą utrzymująca oświetlenie w Krakowie.
 10. O terminie rozpoczęcia i zakończenia robót należy poinformować tut. Zarząd z tygodniowym wyprzedzeniem.
 11. Na etapie wydawanie warunków analizie nie podlegają własności działek. Oświetlenie projektować wyłącznie w obszarze działek będących własnością GMK.
 12. Dla inwestycji uzyskać niezbędne opinie i uzgodnienie w tut. Jednostce i pozostałych Jednostkach miejskich zgodnie z ich kompetencjami oraz w zgodzie z obowiązującym prawem i procedurami.

Warunki zachowują ważność przez okres 3 lat od daty pisma.

Załączniki:

- 1) Schematy oświetlenia PZ2191

Otrzymują:

1 x IP wraz z załącznikiem

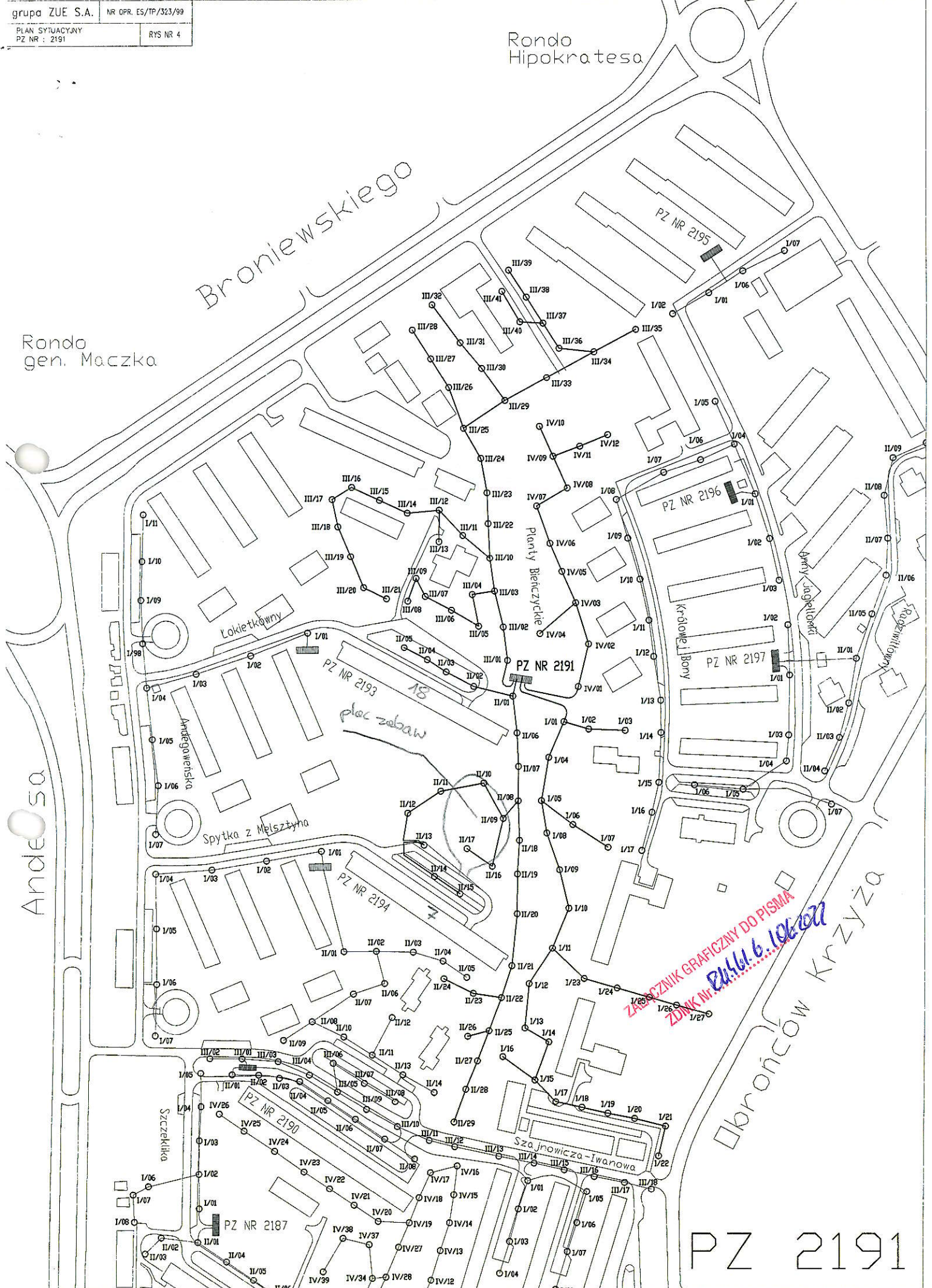
1 x aa RU (IP, ID: 2659011).

Z up. Dyrektora ZDMK
Robert Cebulski
Główny Specjalista

Rondo Hipokratesa

Broniewskiego

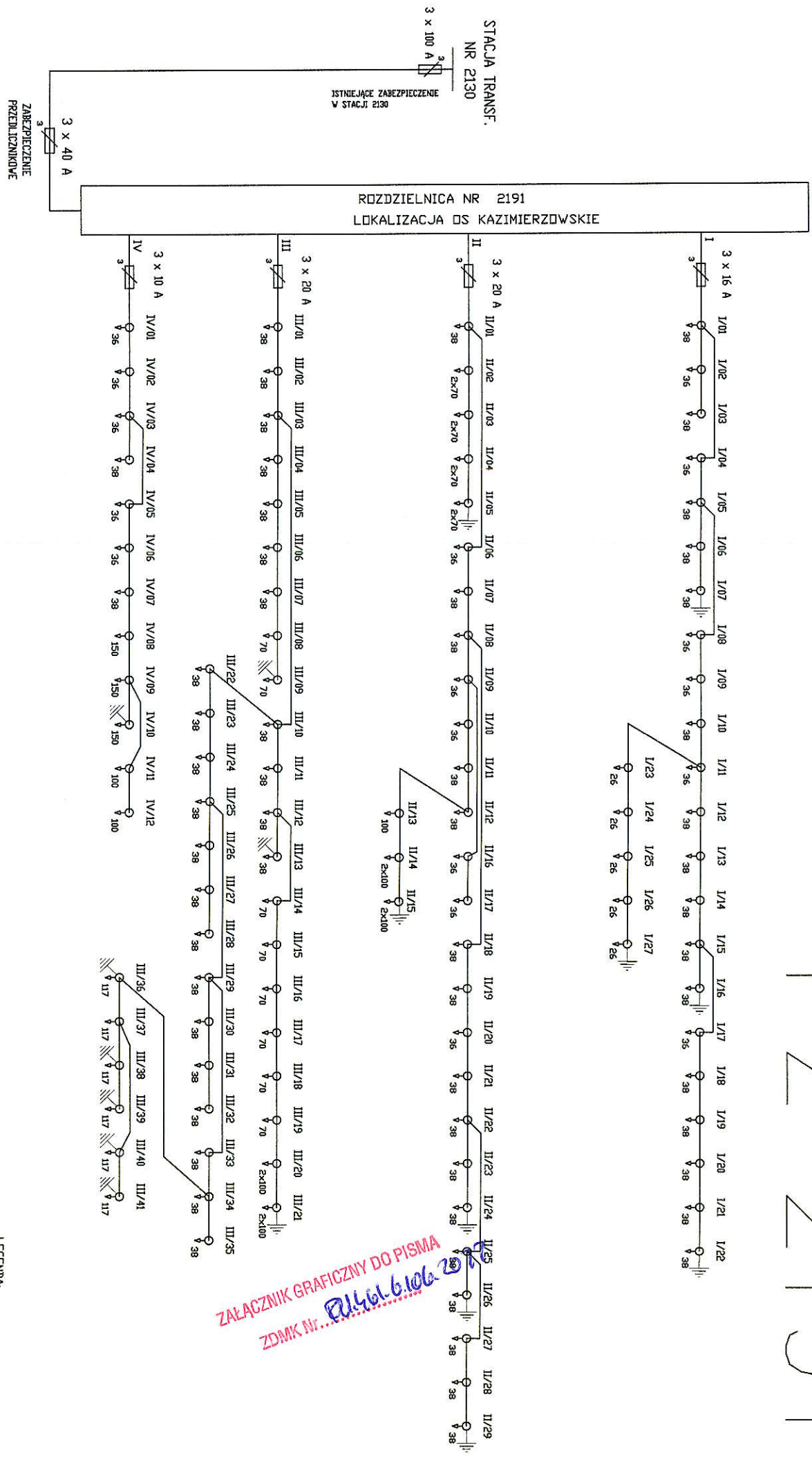
Rondo gen. Maczka



ZASADNIK GRAFICZNY DO PISMA
ZBIK NR. 21.41.6.106.2017

PZ 2191

PZ 2191



STACJA TRANSF.
NR 2130
ISTNIEJĄCE ZABEZPIECZENIE
W STACJI 2130

ROZDZIELNICA NR 2191
LOKALIZACJA OS KAZIMIERZOWSKIE

ZABEZPIECZENIE
PRZED LICZNIKOWE

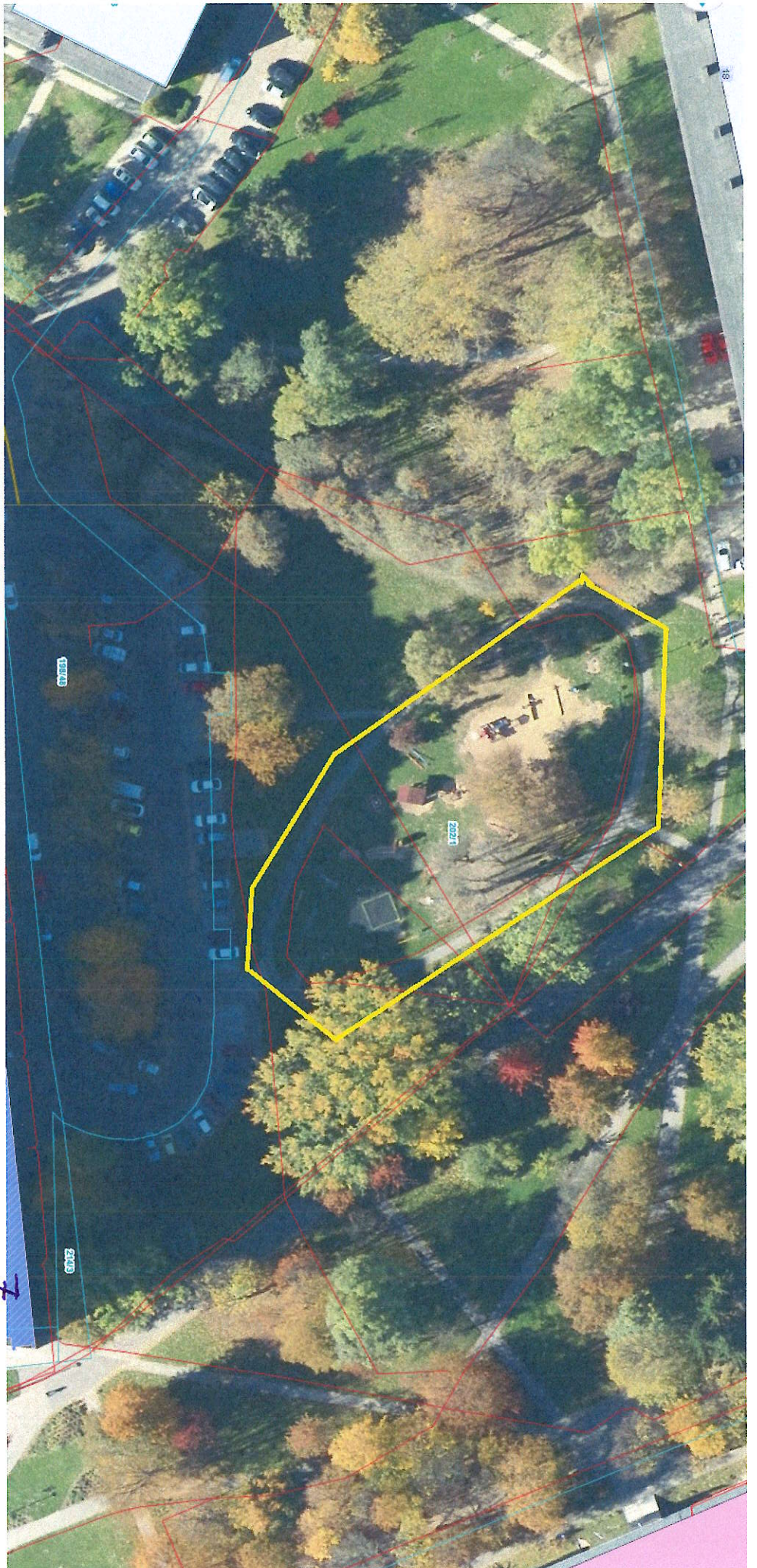
ZAŁĄCZNIK GRAFICZNY DO PISMA
ZDMK Nr. 21461.6106.2019

LEGENDA



MOC ZAINSTALOWANA P= 8801 kW
U=380/220V ~ 50Hz
UKŁAD SIĘCI TN-C
SYSTEM II - SAMODZIELNE SZTAKI WYŁĄCZENIE

grupa ZUE S. A.	NR OPR. ES/TP/323/99
SCHEMATY POŁĄCZEŃ ZEWNĘTRZNYCH PZ NR: 2191	RYS NR 2



LEGENDA

zákres opracovania

