

## ZAKRES RZECZOWY

### **1. Przedmiot zamówienia publicznego:**

**„Opracowanie dokumentacji projektowej dla zadania pn.: „Doświetlenie przejścia dla pieszych na skrzyżowaniu ul. Bojki - Wysłouchów - Kordiana” w ramach zadania Program budowy sygnalizacji świetlnych oraz doświetleń przejść dla pieszych oraz innych elementów bezpieczeństwa ruchu drogowego”.**

Przedmiot zamówienia należy wykonać zgodnie z:

- Wytycznymi w zakresie projektowania infrastruktury w ramach zadań realizowanych przez ZDMK – Zarządzenie Dyrektora Dróg Miasta Krakowa z dnia 06.09.2019 roku

- Ustawą Prawo Budowlane.

- Rozporządzeniem Ministra Rozwoju i Technologii:

1. z dn. 20 grudnia 2021r. w sprawie szczegółowego zakresu i formy dokumentacji projektowej, specyfikacji technicznych wykonania i odbioru robót budowlanych oraz programu funkcjonalno-użytkowego (Dz. U. 2021 poz. 2454).

2. z dn. 20 grudnia 2021r. w sprawie określenia metod i podstaw sporządzania kosztorysu inwestorskiego, obliczania planowanych kosztów prac projektowych oraz planowanych kosztów robót budowlanych określonych w programie funkcjonalno-użytkowym (Dz. U. 2021 poz. 2458).

3. z dnia 11 września 2020r. w sprawie szczegółowego zakresu i formy projektu budowlanego (Dz. U. 2020 poz. 1609).

4. *Rozporządzenia Ministra Transportu i Gospodarki Morskiej z dnia 2 marca 1999r. w sprawie warunków technicznych, jakim powinny odpowiadać drogi publiczne i ich usytuowanie (Dz. U. 2019 poz. 1643)*

5. Rozporządzeniem Ministra Transportu, Budownictwa i Gospodarki Morskiej z dnia 25.04.2012r. w sprawie ustalenia geotechnicznych warunków posadowienia obiektów budowlanych (Dz. U. 2012 poz. 463)

6. Ustawą z dnia 7 lipca 1994r. Prawo Budowlane (Dz. U. 2021 poz. 2351)

7. Ustawą z dnia 27 marca 2003r. o planowaniu i zagospodarowaniu przestrzennym (Dz. U. 2021 poz. 741)

8. Ustawą z dnia 20 lipca 2017r. Prawo wodne (Dz. U. 2021 poz. 2233)

9. Ustawą o ochronie zabytków i opiece nad zabytkami z 23.07.2003 roku (Dz. U. z 2003 roku nr 162 poz. 1568 z późn. Zm.) Rozporządzeniem Ministra Kultury i Dziedzictwa Narodowego z dnia 27.07.2011 roku w sprawie prowadzenia prac konserwatorskich, restauratorskich, robót budowlanych, badań konserwatorskich i architektonicznych a także innych działań przy zabytku wpisanym do rejestru zabytków oraz badań archeologicznych i poszukiwań ukrytych lub porzuconych zabytków ruchomych (Dz. U. z 2011 roku nr 165 poz. 987).

### **2. Zakres szczegółowy zamówienia dokumentacji projektowej**

#### **Opracowanie dokumentacji projektowej**

Zakresem opracowania należy ująć wykonanie projektu budowlanego (w razie konieczności) i wykonawczego budowy oświetlenia przejścia dla pieszych na skrzyżowaniu ul. Bojki - Wysłouchów - Kordiana – zgodnie z załącznikiem graficznym wraz z uzyskaniem wszelkich wymaganych warunków, uzgodnień oraz decyzji administracyjnych niezbędnych do realizacji inwestycji.

Należy opracować projekty przebudowy sieci kolidujących z budowaną infrastrukturą (w razie konieczności) wraz z uzyskaniem wszelkich wymaganych warunków, uzgodnień

oraz złożeniem wniosku o uzyskanie decyzji administracyjnej niezbędnej do realizacji inwestycji.

## **I. Dokumentacja projektowa - opis przedmiotu zamówienia**

Opracowanie projektu wykonawczego musi spełniać wszystkie wymagania stawiane tego typu opracowaniom w myśl obowiązujących przepisów oraz w oparciu o wytyczne Działów Zarządu Dróg Miasta Krakowa, oraz na warunkach, które należy pozyskać od użytkowników mediów i służb miejskich.

- a/ opracowanie projektów dla branż zgodnie z wytycznymi audytu
- b/ opracowanie projektów (oddzielnie dla każdej branży) na przekładki istniejącego uzbrojenia kolidującego z projektowaną inwestycją (w razie zaistnienia konieczności)
- c/ pokazanie na przekrojach typowych rozmieszczenia uzbrojenia istniejącego i projektowanego

### **Opracowanie przedmiarów robót i kosztorysów inwestorskich**

Wykonanie opracowań oddzielnie dla każdej branży zgodnie z Rozporządzeniem z 20 grudnia 2021 roku w sprawie określania metod i podstaw sporządzania kosztorysu inwestorskiego, obliczania planowanych kosztów prac projektowych oraz planowanych kosztów robót budowlanych określonych w programie funkcjonalno-użytkowym.

- a. Wykonanie przedmiarów robót oddzielnie dla każdej branży zgodnie z w/w Rozporządzeniem
- b. Wykonanie kosztorysów inwestorskich oddzielnie dla każdej branży
- c. Wszystkie elementy projektu powinny być oznaczone odpowiednimi kodami CPV

**Opracowanie projektów wymaganych odrębnymi przepisami, których konieczności wykonania inwestor nie mógł przewidzieć podczas udzielenia zamówienia. Uzyskanie pozwoleń, uzgodnień, opinii niezbędnych do zrealizowania zadania.**

**Ponadto zobowiązany jest do:**

- a/ opracowania aktualnej mapy sytuacyjno - wysokościowej do celów projektowych w skali 1:500 (w formacie \*.dwg lub \*.dxf) z naniesieniem i potwierdzeniem przez Naradę Koordynacyjną Wydziału Geodezji UMK (dawny ZKUPSUT) uzbrojenia z ostatnich 3 lat w zakresie niezbędnym do wykonania zamówienia – **oryginał przekazać do ZDMK**,
- b/ pozyskania map ewidencji gruntów z klauzulą aktualności z czytelnymi numerami wszystkich działek wchodzących w skład inwestycji – tzw. „czystej” tj. bez wrysowanego zajęcia terenu,
- c/ opracowania mapy ewidencji gruntów z naniesioną (na czerwono) zajętością terenu z uwzględnieniem przebiegu trasy uzbrojenia podziemnego (1 x oryginał + kopia w każdym egzemplarzu projektu),
- d/ opracowania przedmiarów robót wraz z pokazaniem toku obliczeń i kosztorysów inwestorskich wykonanych oddzielnie dla każdej branży oraz oddzielnie dla każdej lokalizacji – całość ma być podpisana przez osoby opracowujące je i sprawdzające,
- e/ wykonania pomiarów uzupełniających na mapach sytuacyjno – wysokościowych
- f/ opracowania dokumentacji geologiczno – inżynierskiej (w razie konieczności)
- g/ opracowanie projektu czasowej organizacji ruchu na czas wykonywanych robót
- h/ Zgodnie z Uchwałą nr XXXIV/886/20 Rady Miasta Krakowa z dnia 22 stycznia 2020r. w sprawie ochrony drzew na terenie Gminy Miejskiej Kraków, ze wskazaniem szczególnie wartościowych okazów lub obszarów zieleni i zaleceniami dotyczącymi uniknięcia kolizji z planowaną inwestycją:

- opracować **operat dendrologiczny**, przy czym w szczególności:

- operat dendrologiczny powinien zostać opracowany zgodnie z ramowymi wytycznymi określonymi w zał. 1 do ww. uchwały, przez osoby o kwalifikacjach określonych w zał. 2 do ww. uchwały;
- sporządzaną w ramach operatu dendrologicznego inwentaryzację zieleni, ze wskazaniem szczególnie wartościowych okazów lub obszarów zieleni oraz wyznaczeniem stref ochronnych drzew (tzw. SOD), należy wykonać wyprzedzająco w stosunku do właściwych rozwiązań projektowych dotyczących infrastruktury, tak aby możliwe było dostosowanie projektu do istniejących drzew i ograniczenie kolizji z zielenią wysoką do minimum;
- operat dendrologiczny należy opracować z zachowaniem szczegółowych zasad ochrony zieleni, zawartych w „Standardzie ochrony drzew i innych form zieleni w procesie inwestycyjnym”,

UWAGA: Ww. „Standard (...)” ma zostać wprowadzony specjalnym zarządzeniem Prezydenta Miasta Krakowa. Do czasu wejścia w życie zarządzenia treść „Standardu (...)” należy uzyskać w ZDMK.

- wykonać analizę możliwości lokalizacji jak największej liczby nasadzeń zastępczych, w jak najmniejszej odległości od miejsc usunięcia drzew – w przypadku nieuniknionej kolizji z istniejącą zielenią bądź złym stanem technicznym lub zdrowotnym istniejącej zieleni, skutkujących koniecznością usunięcia drzew, przy czym:
  - sposób obliczania liczby nasadzeń zastępczych oraz ich parametry należy przyjąć zgodnie z metodyką wprowadzoną odpowiednim zarządzeniem Prezydenta Miasta Krakowa;
  - dla nasadzeń zastępczych należy sporządzić **projekt nasadzeń zastępczych**, zgodnie z wytycznymi określonymi w zał. 1 do ww. uchwały; projekt nasadzeń zastępczych może zostać sporządzony wyłącznie przez osoby o kwalifikacjach określonych w zał. 2 do ww. uchwały;
- sporządzić raport danych dotyczących usuwanych i nasadzanych w związku z inwestycją drzew, w formacie elektronicznym, przy czym dane należy opracować:
  - zgodnie z ramowymi wytycznymi określonymi w zał. 4 do ww. uchwały;
  - w formacie dwg oraz:
  - w formacie shp, tj. w formie **pliku wektorowego o właściwej tabeli atrybutów**, w sposób umożliwiający bezpośrednie wprowadzenie danych do Miejskiego Systemu Informacji Przestrzennej (MSIP);

UWAGA: Zamawiający przekaze Wykonawcy do uzupełnienia właściwy **plik wektorowy z tabelą atrybutów**, wraz z **instrukcją** dotyczącą sposobu jego uzupełnienia;

- w operacie dendrologicznym oraz w projekcie wykonawczym dotyczącym zieleni wprowadzić zapis o konieczności zapewnienia, przez wykonawcę robót budowlanych, specjalistycznego **nadzoru dendrologicznego** nad ochroną zieleni, w szczególności drzew, pełnionego na etapie realizacji robót przez osoby o kwalifikacjach określonych w zał. 2 do ww. uchwały;

- w operacie dendrologicznym oraz w projekcie wykonawczym dotyczącym zieleni wprowadzić zapis o konieczności wykonania, przez wykonawcę robót budowlanych, **inwentaryzacji powykonawczej w zakresie zieleni**, w formacie plików dwg i shp;
- w każdym rodzaju opracowania odnoszącego się do drzew, w szczególności w operatach dendrologicznych, projektach, wnioskach dotyczących decyzji administracyjnych, dokumentacji powykonawczej, należy określać usytuowanie drzew w przestrzeni wraz z odnoszącymi się do nich informacjami, w sposób umożliwiający bezpośrednio wprowadzenie tych danych do warstw tematycznych Miejskiego Systemu Informacji Przestrzennej (MSIP), zgodnie z wytycznymi określonymi w zał. 4 do ww. uchwały;

**i/** w razie kolizji projektowanej infrastruktury technicznej z istniejącą zielenią, należy wykonać inwentaryzację zieleni z gospodarką szatą roślinną, zestawieniem drzew i krzewów do wycinki w formie opisowej i graficznej na kopii aktualnej mapy zasadniczej obejmującej projekt zagospodarowania terenu ze wskazaniem zaistniałej kolizji z zielenią,

**j/** w przypadku kolizji z istniejącą zielenią, należy złożyć wniosek do Zespołu Parków Krajobrazowych Województwa Małopolskiego o zgodę na wycinkę drzew i krzewów oraz uzyskać przedmiotową decyzję (w razie konieczności)

**k/** należy wykonać projekt nowych nasadzeń zieleni (w razie konieczności)

**l/** uzyskania wszystkich niezbędnych warunków, uzgodnień i opinii branżowych, decyzji oraz pozwoleń m. in: ZDMK, TAURON, ZZM, PGW Wody Polskie, WKiDN (w razie konieczności). Wszystkie oryginały wraz z załącznikami przekazać zamawiającemu.

**l/** wykonania wszelkich opracowań wynikających z pozyskanych warunków, uzgodnień, opinii

**m/** wykonania wszelkich niezbędnych opracowań wynikających z uzgodnień instytucji biorących udział w postępowaniu dla uzyskania zgody na rozpoczęcie robót,

**n/** uzyskania zgód od zarządców lub właścicieli posesji (w tym z Wydziału Skarbu UMK), na których zlokalizowana jest projektowana infrastruktura na montaż urządzeń oświetlenia ulicznego wraz z instalacją zasilania, przekładkami kolidującej infrastruktury i przekazania do ZDMK w celu wypisania oświadczenia o prawie do dysponowania terenem na cele budowlane,

**o/** złożenia wniosku – zgłoszenia zamiaru wykonania robót budowlanych do Wydziału Architektury i Urbanistyki UMK, zgodnie z obowiązującymi przepisami i wymogami oraz przekazania potwierdzonego wniosku wraz z załącznikami do ZDMK,

**p/** przekazania do ZDMK zaświadczenia o nie wniesieniu sprzeciwu wobec zgłoszenia zamiaru wykonania robót budowlanych,

**q/** złożenia wniosku o pozwolenie na budowę do Wydziału Architektury i Urbanistyki UMK, zgodnie z obowiązującymi przepisami i wymogami Wydziału Architektury i Urbanistyki UMK oraz przekazania potwierdzonego wniosku do ZDMK (w razie konieczności),

**r/** przekazania do ZDMK potwierdzenia wszczęcia postępowania o pozwolenie na budowę (w razie konieczności),

**s/** przekazania do ZDMK ostatecznej Decyzji Pozwolenia na Budowę (w razie konieczności),

**t/** przekazania do ZDMK zgody na wycinkę drzew i krzewów (w razie konieczności),

**u/** opracowania szczegółowych specyfikacji technicznych wykonania i odbioru robót budowlanych (zgodnie z Rozporządzeniem z 20 grudnia 2021r. w sprawie określania metod i podstaw sporządzania kosztorysu inwestorskiego, obliczania planowanych kosztów prac projektowych oraz planowanych kosztów robót budowlanych określonych w programie funkcjonalno-użytkowym)

- v/ opracowanie przedmiarów robót wraz z pokazaniem toku obliczeń i kosztorysów inwestorskich wykonanych oddzielnie dla każdej branży, podpisanych przez projektantów poszczególnych branż za zgodność z opracowaną dokumentacją
- w/ nie stosować w opracowaniu barier architektonicznych dla osób niepełnosprawnych.

## **II. Zakres i forma specyfikacji technicznych wykonania i odbioru robót budowlanych - oddzielnie dla każdej lokalizacji**

- a/ opracowanie części ogólnej specyfikacji technicznej zawierającej:
  - nazwa zadania, przedmiot i zakres robót, nadanie kodów, roboty towarzyszące i tymczasowe,
  - informację o terenie budowy – organizacja robót budowlanych, zabezpieczenia interesów osób trzecich, ochrony środowiska, warunków bezpieczeństwa, pracy, zaplecza dla potrzeb Wykonawcy, warunków dotyczących organizacji ruchu, ogrodzenia, zabezpieczenia ciągów pieszych i ścieżek rowerowych, zdefiniowanie pojęć zapisów dokumentacji,
- b/ określenie wymagań dotyczących wyrobów budowlanych i niezbędne wymagania związane z ich przechowywaniem, transportem, warunkami dostawy, składowania i kontroli jakości - poszczególne wymagania odnosi się do postanowień norm,
- c/ określenie wymagań dotyczących sprzętu i maszyn niezbędnych do wykonania robót budowlanych zgodnie z założoną jakością,
- d/ określenie wymagań dotyczących środków transportu,
- e/ określenie wymagań dotyczących wykonania robót budowlanych z podaniem sposobu wykończenia poszczególnych elementów, tolerancji wymiarowych, szczegółów technologicznych oraz niezbędne informacje dotyczące odcinków robót, przerw i ograniczeń, a także wymagania specjalne,
- f/ opis działań związanych z kontrolą, badaniami oraz sposobem odbioru wyrobów i robót budowlanych,
- g/ określenie wymagań dotyczących przedmiaru i obmiaru robót,
- h/ określenie sposobu rozliczenia robót tymczasowych i prac towarzyszących.

## **III. Określenie wartości zamówienia na roboty budowlane**

Opracowanie kosztorysów inwestorskich zgodnie z Rozporządzeniem z 20 grudnia 2021r. roku w sprawie określania metod i podstaw sporządzania kosztorysu inwestorskiego, obliczania planowanych kosztów prac projektowych oraz planowanych kosztów robót budowlanych określonych w programie funkcjonalno użytkowym i określenie na ich podstawie wartości zamówienia na roboty budowlane (Uwaga – przy kalkulacjach szczegółowych stawki i narzuty należy ustalić z zamawiającym).

### **3. Warunki realizacji prac:**

- a/ termin realizacji całości zadania tj. dostarczenia do ZDMK opracowanych dokumentacji projektowych oraz zaświadczeń o braku sprzeciwu wobec zgłoszenia zamiaru wykonania robót budowlanych lub ostatecznych decyzji PNB z Wydziału Architektury i Urbanistyki UMK: **5 miesięcy od dnia podpisania umowy.**
- b/ złożenie do Wydziału Architektury i Urbanistyki UMK wniosku – zgłoszenia zamiaru wykonania robót budowlanych lub o wydanie pozwolenia na budowę (w razie konieczności) - zgodnie z obowiązującymi przepisami i wymogami Wydziału Architektury i Urbanistyki UMK

- w przypadku wykazania braków przez organ prowadzący postępowanie, Wykonawca zobowiązany jest do wprowadzenia stosownych zmian i uzupełnień w terminie wskazanym przez organ,

- w przypadku nie zrealizowania powyższego, Zlecający uzna to za wykonanie zlecenia z nienależytą starannością, ze skutkami wynikającymi z ustawy „Prawo zamówień publicznych”,

- wnioski winny zawierać następujący zapis: „w przypadku wykazania braków należy informować wnioskodawcę, który jest zobowiązany do wprowadzania stosownych zmian i uzupełnień zadania do momentu uzyskania decyzji administracyjnej”,

c/ przekazanie i odbiór przedmiotu zamówienia odbędzie się na podstawie protokołu zdawczo-odbiorczego i oświadczenia Projektanta o kompletności projektów oraz o tym, że projekty zostały wykonane zgodnie z umową, obowiązującymi przepisami, normami i są kompletne z punktu widzenia celu, któremu mają służyć. Do projektów należy dołączyć oświadczenia Projektanta, że wszystkie uwagi wniesione na etapie opracowania projektów zostały w nich uwzględnione.

d/ przekazanie do Zamawiającego zgody na wycinkę drzew i krzewów (w razie konieczności)

e/ przekazywane do Zamawiającego projekty winny być zweryfikowane przez sprawdzających,

f/ mapy ewidencji gruntów z naniesionymi projektowanymi elementami zagospodarowania winny być na każdym egzemplarzu podpisane i opieczetowane przez projektanta,

g/ za zgodność map sytuacyjno – wysokościowych ze stanem faktycznym terenu ponosi odpowiedzialność Biuro Projektów

h/ za zgodność przedmiaru z projektem odpowiada Wykonawca, w razie zapytań oferentów w trakcie prowadzonego postępowania przetargowego na realizację robót, zobowiązany jest do udzielania odpowiedzi do ZDMK w ciągu 24 godzin,

i/ przy odbiorze końcowym dokumentacji Wykonawca winien przedstawić zestawienie opracowanych dokumentacji oraz uzyskanych warunków, opinii, uzgodnień i decyzji administracyjnych,

j/ każdy egzemplarz projektu ma zawierać spis wyszczególnionych tomów opracowania z zaznaczeniem właściwego,

k/ oferent dostarczy wycenę, która winna obejmować koszt całkowity z wyszczególnieniem składników wyceny wraz z obowiązującym podatkiem VAT.

l/ wycena winna zawierać oświadczenie Wykonawcy, że oferta obejmuje cały zakres przedmiotu umowy,

**m/ Wszelkie koszty niezbędne do opracowania dokumentacji projektowej (wykonania badań, pomiarów, pozyskania map, pozwoleń, zwolnień, warunków, opinii, uzgodnień, decyzji administracyjnych, odstępstw) ponosi Wykonawca.**

**Zaleca się Wykonawcy przeprowadzenie wizji lokalnej w terenie na własny koszt oraz do zdobycia wszelkich informacji, które mogą być konieczne do prawidłowej wyceny wartości, gdyż wyklucza się możliwości roszczeń Wykonawcy związanych z błędnym skalkulowaniem ceny lub pominięciem elementów niezbędnych do prawidłowego wykonania umowy.**

Uwagi:

1. Zaistniałe ewentualne problemy przy projektowaniu należy uzgadniać na bieżąco w ZDMK.
2. Projektant zobowiązany jest do uczestnictwa we wszelkiego rodzaju spotkaniach związanych z opracowywaną dokumentacją.
3. Na wezwanie Zamawiającego Wykonawca zobowiązany jest przedstawić stan zaawansowania prac projektowych.
4. Projekt winien zawierać wszystkie inne elementy niezbędne dla możliwości jego realizacji.

#### 4. Forma opracowania dokumentacji do przekazania Zamawiającemu:

##### UWAGA !!!

„Dokumentacja projektowa w zakresie budowy, przebudowy lub modernizacji oświetlenia powinna zostać opracowana niezależnie dla każdego Punktu Zasilającego - PZ obejmującego: dopływ od strony Dystrybutora, szafę zasilającą - rozdzielczą z pełnym wyposażeniem i układami zdalnego sterowania wraz z układem pomiarowym, linie zasilające, słupy oświetleniowe, ewentualne konstrukcje nośne wraz z szafkami przyłączeniowymi, oprawy oświetleniowe wraz z układami sterowania zdalnego. Przez dokumentację projektową rozumie się komplet opracowania obejmujący część rysunkową oraz kosztorysową w pełnym zakresie”.

a/ w formie opisowej i graficznej:

- projekty budowlane (w razie konieczności) – 2 egz.
- projekty wykonawcze (oddzielnie dla każdej branży) – 4 egz.
- projekt czasowej organizacji ruchu na czas budowy (w razie konieczności) – 2 egz.
- mapa ewidencji gruntów z klauzulą aktualności z czytelnymi numerami wszystkich działek „czysta” – 1 egz.
- mapa ewidencji gruntów z naniesioną na czerwono linią zajętości terenu wraz z sieciami uzbrojenia technicznego, obejmująca całość wszystkich robót,
- przedmiary robót – 3 egz.
- kosztorysy inwestorskie – 3 egz.
- szczegółowa specyfikacja techniczna – 3 egz.
- szczegółowa inwentaryzacja zieleni z gospodarką (w razie konieczności) – 2 egz.
- projekt zagospodarowania zieleni (w razie konieczności) – 2 egz.
- operat dendrologiczny (w razie konieczności) – 2 egz.
- Projekt nasadzeń zastępczych wraz z analizą możliwości lokalizacji jak największej liczby nasadzeń zastępczych, w jak najmniejszej odległości od miejsc usunięć drzew (w razie konieczności) – 2 egz.
- dokumentacja geologiczna (w razie konieczności) – 2 egz.
- kopia wniosku o PNB (w razie konieczności)
- przekazania do ZDMK zaświadczenia o nie wniesieniu sprzeciwu wobec zgłoszenia zamiaru wykonania robót budowlanych – po jego uzyskaniu,
- przekazania do ZDMK zaświadczenia o wszczęciu postępowania o PNB a następnie ostatecznej Decyzji o PNB po jej wydaniu (w razie konieczności).
- zgoda na wycinkę drzew i krzewów (w razie konieczności)

b/ na 2 egz. nośnika cyfrowego:

- opis techniczny w formacie Word 97 lub późniejszy (\*.doc) lub (\*.PDF)
- część graficzna projektów w formacie (\*.dwg) lub (\*.PDF)
- przedmiary robót w programie (\*.PDF)
- szczegółowa specyfikacja techniczna (\*.PDF)
- skany wszystkich pozyskanych warunków, opinii, uzgodnień, decyzji....etc.
- raport danych dotyczących usuwanych i nasadzanych w związku z inwestycją drzew, w formacie elektronicznym (1 egz. – na oddzielnym nośniku):
- w formacie dwg oraz:
- w formacie shp, tj. w formie pliku wektorowego o właściwej tabeli atrybutów, w sposób umożliwiający bezpośrednie wprowadzenie danych do Miejskiego Systemu Informacji Przestrzennej (MSIP); Zamawiający przekaże Wykonawcy do uzupełnienia właściwy plik wektorowy z tabelą atrybutów, wraz z instrukcją dotyczącą sposobu jego uzupełnienia

na 2 egz. nośnika cyfrowego:  
- kosztorysy inwestorskie w programie (\*.PDF)

### **Komplet płyt CD**

**Uwaga:** Zamawiający przekaze wyłoniionemu Wykonawcy warunki techniczne budowy oświetlenia wydane przez tutejszą jednostkę. Pozostałe warunki i uzgodnienia pozyskuje Wykonawca po podpisaniu umowy z zamawiającym.

Wszelkie prace projektowe należy wykonywać w koordynacji z Zarządem Dróg Miasta Krakowa – m.in. Działem Utrzymania Infrastruktury Torowej i Energetycznej - UT

### Załączniki:

1. Kserokopia warunków technicznych oświetlenia,
2. Załącznik graficzny

Starszy Specjalista  
*Dariusz Kondracki*  
Dariusz Kondracki

### Informacji udziela:

Dariusz Kondracki (sprawy techniczne) tel. 616-72-56





RU.461.6.84.2022

Gmina Miejska Kraków

**Dotyczy:** Warunków technicznych budowy oświetlenia przejścia dla pieszych dla zadania budżetowego pn.: „Doświetlenie przejść dla pieszych przy skrzyżowaniu ul. Bojki/Wysłouchów/Kordiana” w Krakowie – w ramach programu doświetleń przejść dla pieszych – ZDMK/T1.274/20.

Zarząd Dróg Miasta Krakowa w nawiązaniu do złożonego pisma wraz z załączonymi materiałami po przeprowadzonej analizie podaje następujące warunki dla budowy oświetlenia przejścia dla pieszych w lokalizacji zgodnie z wnioskiem:

1. W rozpatrywanej lokalizacji istnieje oświetlenie zasilane z PZ3497. W załączeniu przesyłamy schematy o charakterze informacyjno-poglądowym.
2. Wszystkie projektowane urządzenia oświetleniowe muszą spełniać wymagania stawiane przez ZDMK (aktualne wymagania do pobrania ze strony [www.zdmk.krakow.pl](http://www.zdmk.krakow.pl) – wytyczne dla projektantów).
3. W ramach inwestycji zaprojektować budowę dedykowanego oświetlenia przejścia dla pieszych zgodnie z rekomendacją Ministerstwa Infrastruktury z dnia 20.07.2018r. (zgodnie z wymaganiami ZDMK) w oparciu o następujące wytyczne:
  - a) Stosować specjalistyczne oprawy LED (rozsył asymetryczny).
  - b) Projektować słupy stalowe ocynkowane lub aluminiowe anodowane na fundamencie prefabrykowanym.
  - c) Zastosować kabel typu YKXs 5x16 mm<sup>2</sup> na całej długości układny w rurze ochronnej (np. DVK min 75, pod jezdnią np. DVR).
  - d) Zasilanie projektować w nawiązaniu do istniejącego oświetlenia, kablowo od najbliższego istniejącego słupa oświetleniowego.
4. Lokalizację projektowanego oświetlenia należy uzgodnić w ZDMK (procedura ZDMK-36), a następnie uzyskać opinię z Narady Koordynacyjnej Wydziału Geodezji UM Krakowa.
5. Parametry techniczne drogi (w tym skrajnie drogowe – szczególnie w rejonach występowania urządzeń technicznych dróg np. oświetlenia) powinny spełniać wymogi zawarte w Rozporządzeniu Ministra Transportu i Gospodarki Morskiej z dnia 2 marca 1999r. w sprawie warunków technicznych, jakim powinny odpowiadać drogi publiczne i ich usytuowanie (Dz. U. 2016 poz. 124) - w szczególności § 109. Projektowane słupy nie mogą zawężać powierzchni użytkowej chodnika, ścieżek rowerowych i/lub ciągów pieszo-rowerowych.

6. Na powyższe do uzgodnienia w tut. Zarządzie należy przedłożyć projekt wykonawczy (zgodnie z procedurą ZDMK-37).
7. Zachować ciągłość oświetlenia w porze wieczorno-nocnej. Pracę wykonać w porozumieniu i koordynacji z tut. Zarządem i firmą utrzymującą oświetlenie w Krakowie.
8. O terminie rozpoczęcia i zakończenia robót należy poinformować tut. Zarząd z tygodniowym wyprzedzeniem.
9. Na etapie wydawanie warunków analizie nie podlegają własności działek. Oświetlenie projektować wyłącznie w obszarze działek będących własnością GMK.
10. Dla inwestycji uzyskać niezbędne opinie i uzgodnienie w tut. Jednostce i pozostałych Jednostkach miejskich zgodnie z ich kompetencjami oraz w zgodzie z obowiązującym prawem i procedurami, w tym podpisanie stosownych umów i uzyskanie pełnomocnictw. Warunki zachowują ważność przez okres 3 lat.

Załączniki:

- 1) Schematy oświetlenia PZ3497

Z up. DYREKTORA ZDMK

*Przemysław Czech*  
Kierownik Działu Uzgodnień

Otrzymują:

1 x IP wraz z załącznikami

1 x aa (IPO.452.79.1.2022, ID: 2629097).

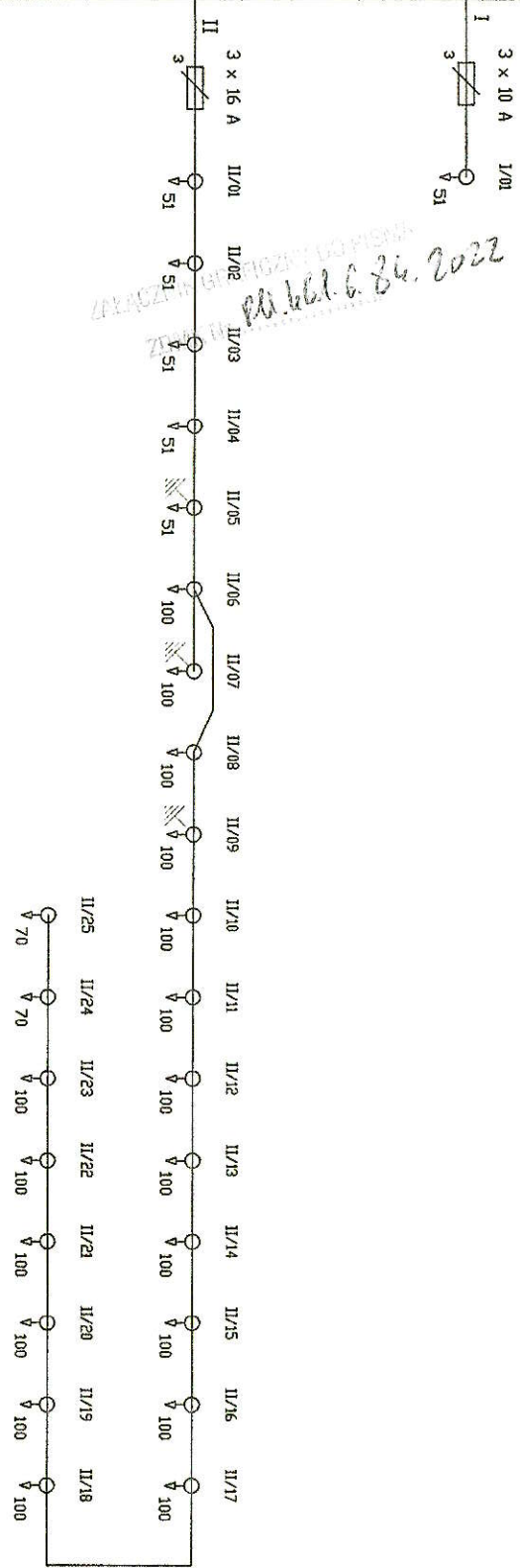
# PZ 3497

STACJA TRANSFORMATOROWA  
NR 33951

3 x 80 A  
IŚCINIAJĄCE ZABEZPIECZENIE  
W STACJI 33951

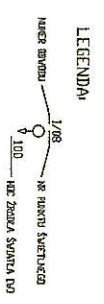
3 x 50 A  
ZABEZPIECZENIE  
PRZEDLICZNIKOWE

ROZDZIELNICA NR 3497  
LOKALIZACJA UL. BOJKI



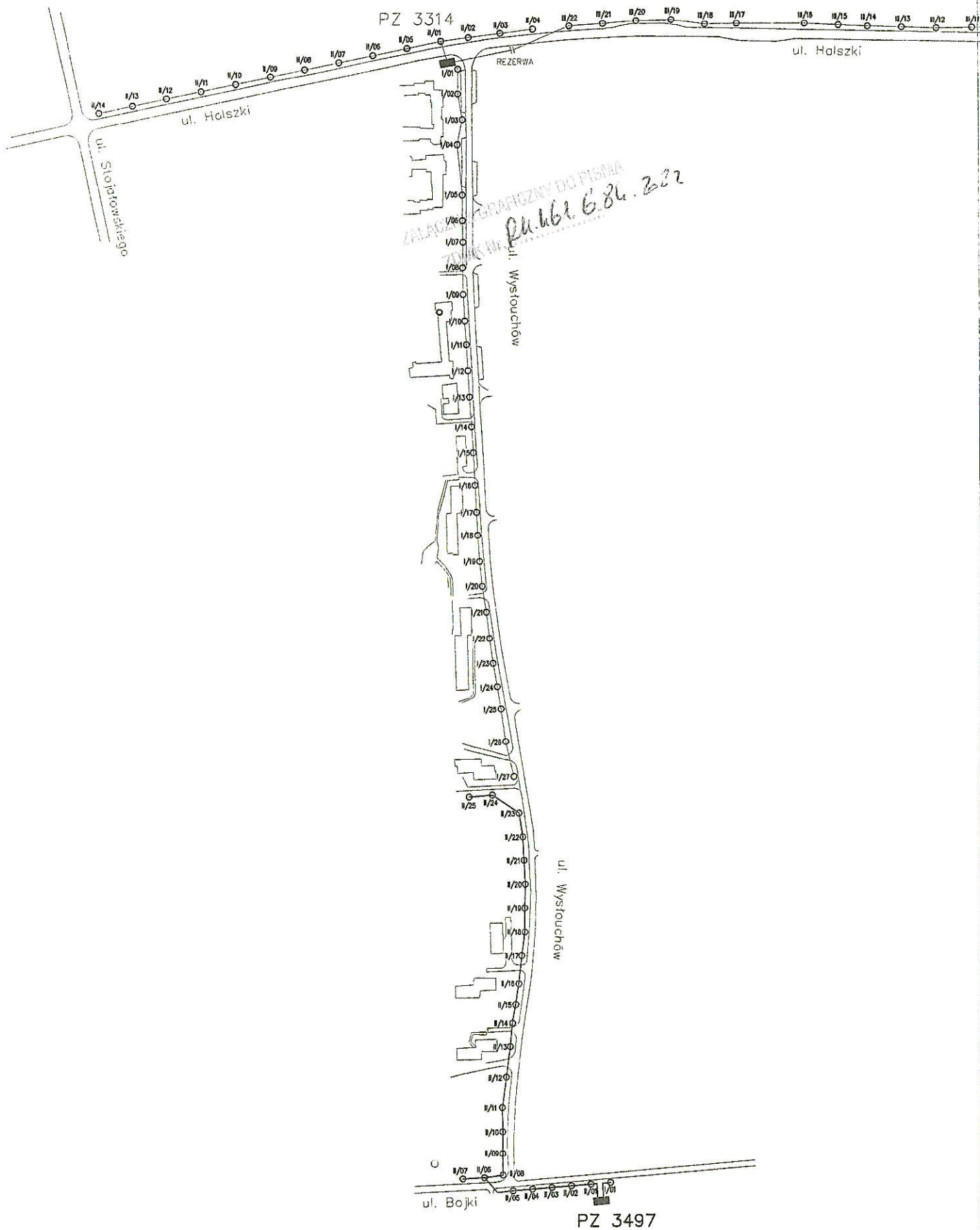
STACJA TRANSFORMATOROWA  
NR 33951  
PZ 3497  
6.8.2022

MOC ZAINSTALOWANA P1= 2,542 kW  
U=400/230V ~ 50Hz  
UKŁAD SIĘCI TN-C  
SYSTEM OCHRONY - SAMOZMIANNE SZYBKIE WYŁĄCZENIE



grupa ZUE S. A.	NR OPR. ES/TP//99	RYS NR 2
SCHEMAT POŁĄCZEŃ ZEWN.		
ROZDZIELNICA NR. 3497		





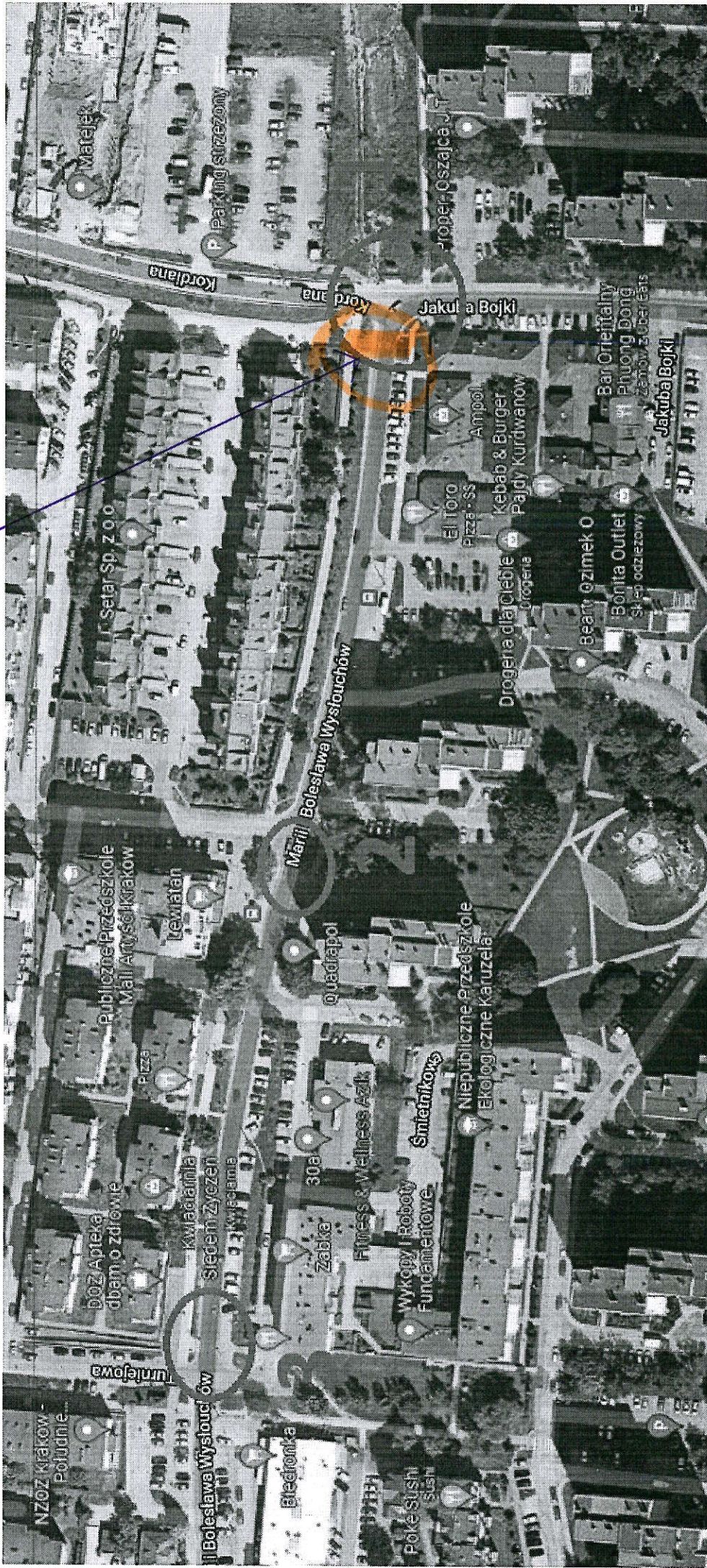
PZ 3497

LEGENDA:  
 NR OBWODU — I/00 — NR PUNKTU SWIE TLNEGO

grupa ZUE S. A.	NR OPR. ES/TP//99
PLAN SYTUACYJNY RÓZDZIELNICA NR: 3497	RYŚ NR 1



WYSTOUCHÓW/BOJKI/KORDIANA  
(NA UL. WYSTOUCHÓW)

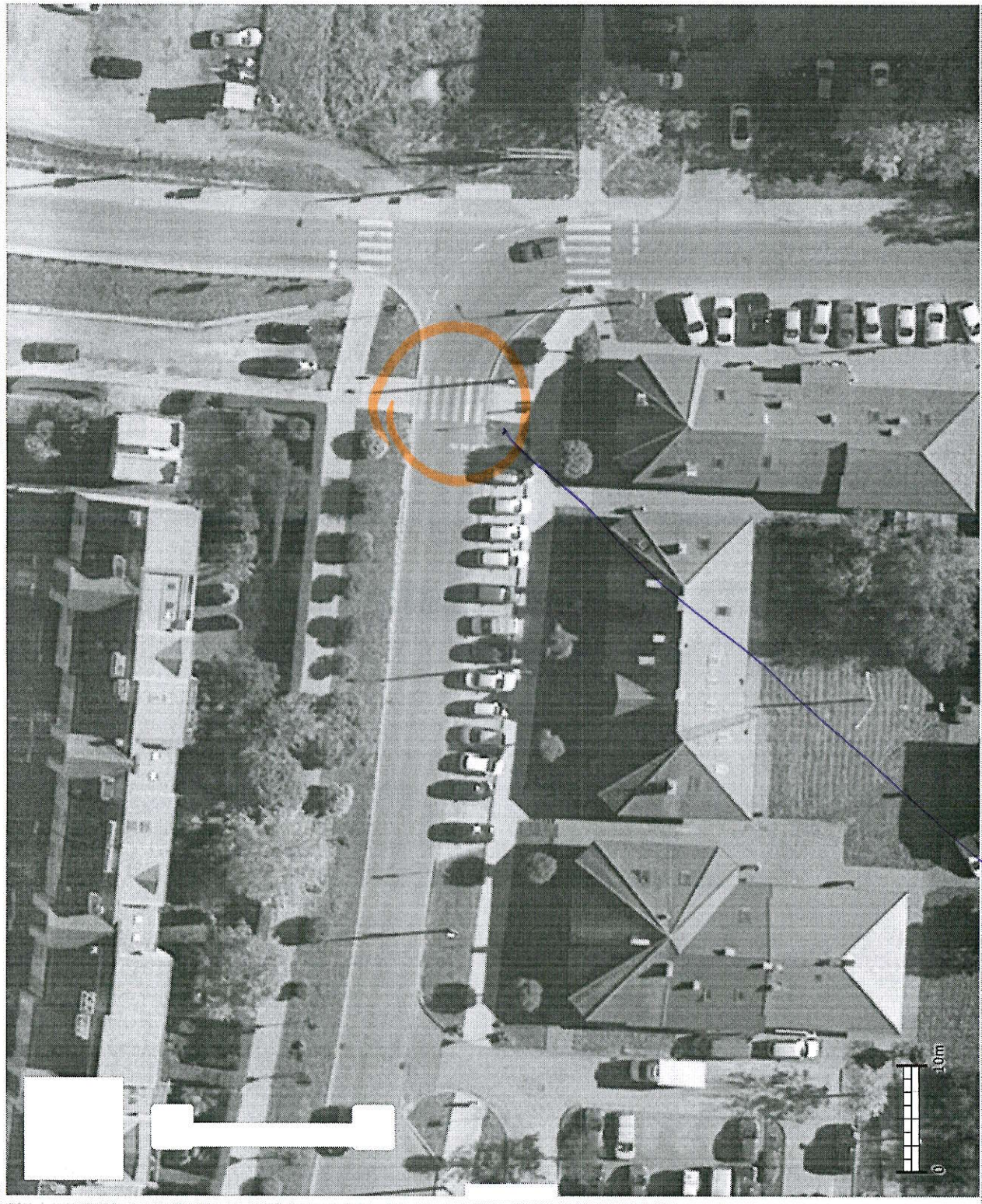






1: 500

Jakuba Bojki



Kursor: X: 5541827.62 Y: 742

Układ 2000 południk 21

*WYSTOUCHÓW / BOJKI / KORDIANA*

**Profile**  
Ogólny

moje 2022

**Warstwy** **Legenda**

Wyszukaj

- Moje warstwy WMTS
- Ortofotomapa 2020
- Ortofotomapa 2019
- Moje warstwy
- ZIM Zajęcie terenu pod inwestycje
- ZM inwestycje
- ZDMK Umowy inwestorskie
- ZDMK Inwestycje
- MSIP F09 Ciekł wodne
- \_Archiwalne MZP Ciekł naturalne i
- \_Archiwalne MZP Ciekł pozostałe
- Przewody ciepłne
- Przewody elektroenergetyczne
- Przewody elektroenergetyczne naj
- Przewody gazowe
- Przewody kanalizacyjne
- Przewody sieci specjalnych
- Przewody telekomunikacyjne
- Przewody wodociągowe
- Granice i adresy
- Punkty adresowe

Szkicownik

Znaleziono 1 obiekt na 1 warstwie

