

Zamawiający: ZARZĄD DRÓG MIASTA KRAKOWA, 31-586 Kraków, ul. Centralna 53

Program Funkcjonalno – Użytkowy

Nazwa zamówienia:

Opracowanie dokumentacji projektowej oraz realizacja budowy oświetlenia na ul. Żonkilowej dla zadania pn. "Budowa i przebudowa oświetlenia na terenie Dzielnicy XVII".

Nazwa i kody CPV :

- Usługi inżynierskie w zakresie projektowania 71320000-7
- roboty budowlane 45000000-7
- instalowanie urządzeń oświetlenia drogowego 45316110-9

Zawartość opracowania:

1. część opisowa
2. część informacyjna

Autor opracowania:

Stanisław Barłowski

1. Część opisowa

1a. Ogólny opis przedmiotu zamówienia

Nazwa i adres obiektu budowlanego:

Obiekt objęty niniejszym programem funkcjonalno - użytkowym to zadanie wprowadzone do budżetu pn.: „Budowa i przebudowa oświetlenia na terenie Dzielnicy XVII” – nr budżetowy zadania: ZDMK/DIR/T-XVII-I/22.

Przedmiot zamówienia obejmuje kompleksowe wykonanie zadania, tj.:

- przeprowadzenie wizji w terenie i sporządzenie dokumentacji opisowej i fotograficznej;
- pozyskanie aktualnych map i wykonanie niezbędnych pomiarów i badań;
- wykonanie dokumentacji projektowej;
- uzyskanie wymaganych przepisami warunków, opinii, zgód, uzgodnień, pozwoleń i zwolnień;
- wykonanie robót budowlanych w oparciu o opracowaną dokumentację;
- uzyskanie wszelkich niezbędnych decyzji administracyjnych lub zaświadczeń o niewniesieniu sprzeciwu, niezbędnych do zaprojektowania i wykonania przedmiotu zamówienia zgodnie z ustawą Prawo Budowlane;
- przeprowadzenie prób i badań oraz przygotowanie dokumentów wymaganych dla odbioru i przekazania do użytkowania wykonanych robót.

Zakres opracowania

Opracowany program funkcjonalno-użytkowy służy do ustalenia planowanych kosztów prac projektowych i robót budowlanych szczególnie w zakresie obliczenia ceny oferty oraz wykonania prac projektowych.

Zadanie z zakresu budowy oświetlenia na terenie Dzielnicy XVII Wzgórza Krzesławickie w 2022r. dotyczy budowy oświetlenia na ul. Żonkilowej na odcinku od ul. Glinik do zakrętu (przy drodze asfaltowej) na działce nr 171 obr. 18 Nowa Huta. Zakres zadania obejmuje budowę zasilania na odcinku ok. 130m – ok. 4 słupy oświetleniowe wraz z oprawami oraz demontaż istniejących słupów oświetleniowych.

W powyższej lokalizacji istnieje oświetlenie zasilane z PZ2283.

Projektować oświetlenie z oprawami typu LED zgodne z wytycznymi ZDMK.

W projekcie uwzględnić konieczność demontażu istniejących słupów.

I. Wytyczne do projektowania nowego elektroenergetycznego przyłącza oświetlenia:

1. Stosować kable YKXS 5x16 mm², na całej długości układane w rurach osłonowych (np. typu DVR min. 75, pod drogami i zjazdami SRS 110).
2. Dla przebudowywanych odcinków zasilanych przewodami napowietrznymi stosować wydzielony przewód ASXSn2x25.
3. Stosować oprawy ze źródłem światła LED wyposażone w sterownik lokalny pozwalający na współpracę z istniejącym w ZDMK systemem sterowania oświetleniem.
4. Dla linii kablowych słupy stalowe ocynkowane (dla napowietrznych słupy betonowe) zgodne z wymaganiami ZDMK na fundamentach prefabrykowanych.
5. Dla przewidzianych lokalizacji zaprojektować nową szafę naziemną wyposażoną w sterownik centralny współpracujący z istniejącym systemem sterowania i monitoringu. Szafę zlokalizować w zakresie pasa drogowego projektowanej drogi (w działce drogowej). Warunki zasilania nowej szafy uzyskać z Tauron Dystrybucja S.A. Zasilanie wykonać kablem min. typu YAKAY 4x120

II. Uwagi ogólne :

1. W przypadku dowiązania do istniejącego układu wykonać inwentaryzację istniejącej sieci oświetleniowej.
2. Wykonać bilans mocy obwodów projektowanych i istniejących. W razie potrzeby wystąpić do Tauron o zmianę warunków.
3. Rozstaw słupów sieci oświetleniowej, ilość i wielkość źródeł światła dobrać według obliczeń i wymagań natężenia oświetlenia dla danej kategorii zagospodarowania z zachowaniem wymaganych skrajni. Parametry techniczne drogi (w tym skrajnie drogowe – szczególnie w rejonach występowania urządzeń technicznych dróg np. oświetlenia) powinny spełniać wymogi zawarte w Rozporządzeniu Ministra Transportu i Gospodarki Morskiej z dnia 2 marca 1999r. w sprawie warunków technicznych, jakim powinny odpowiadać drogi publiczne i ich W przypadku projektowanych przejść dla pieszych zapewnić właściwe oświetlenie zgodnie z wytycznymi organizacji bezpiecznego ruchu pieszych - wytyczne prawidłowego oświetlenia przejść dla pieszych zgodnie z rekomendacją Ministerstwa Infrastruktury (opracowanie dostępne na stronie

- www.mib.bip.gov.pl w zakładce „Wzorce i standardy”). Usytuowanie słupów oświetlenia ulicznego musi być zgodne z załącznikiem do obwieszczenia MliB (Dz.U. z 2016r. poz 124) w sprawie warunków technicznych jakim powinny odpowiadać drogi i ich usytuowanie, w szczególności § 109.
4. Lokalizację projektowanych i przebudowywanych sieci oświetleniowych należy uzgodnić w ZDMK (procedura ZDMK – 36), a następnie uzyskać opinię z Narady Koordynacyjnej Wydziału Geodezji UM Krakowa.
 5. Na powyższe do uzgodnienia w tut. Zarządzie należy przedłożyć projekt wykonawczy, oddzielnie do każdego z tematów (zgodnie z procedurą ZDMK-37) zawierający niniejsze warunki, w/w uzgodnienie i opinię oraz plany, schematy, przekroje, obliczenia elektryczne i fotometryczne.
 6. Projektowane oświetlenie powinno spełniać wymagania norm PN-76/E-05125 "Elektroenergetyczne i sygnalizacyjne linie kablowe. Projektowanie i budowa", N SEP-E-004 "Elektroenergetyczne i sygnalizacyjne linie kablowe. Projektowanie i budowa", PN-EN 13201 "Oświetlenie dróg".
 7. Wszystkie projektowane urządzenia oświetleniowe muszą spełniać wymagania stawiane przez ZDMK zgodnie z załącznikiem nr 9 do Zarządzenia Nr 43/2017 z dnia 28 kwietnia 2017 roku.
 8. Należy uzyskać wszystkie niezbędne uzgodnienia i decyzje oraz pozostałe wymagane prawem dokumenty.
 9. Pracę wykonać w koordynacji z tut. Zarządem i firmą utrzymującą sieć oświetleniową w Krakowie. Uzyskać dopuszczenie do prac na oświetleniu.
 10. O terminie rozpoczęcia i zakończenia robót należy poinformować tut. Zarząd z tygodniowym wyprzedzeniem.

Szacunkowe ilości robót budowlanych:

UWAGA: Podane w programie funkcjonalno - użytkowym ilości robót są ilościami przybliżonymi i nie są wiążące dla Wykonawcy, który jest zobowiązany opracować własny przedmiar robót w ramach opracowania dokumentacji projektowej.

Szczegółowe rozwiązania wpływające na zwiększenie zakresu i ilości robót stanowią ryzyko Wykonawcy i nie będą traktowane jako roboty dodatkowe.

W zakres budowy wchodzi:

- Wykonanie projektu technicznego,
- Budowa nowych odcinków kablowych,
- Budowa oświetlenia w ciągu ulicy,
- Zabudowa słupów oświetleniowych,
- Zabezpieczenie kabli rurami ochronnymi,
- Ułożenie folii oznacznikowej wzdłuż trasy kabla
- Pełnienie nadzoru autorskiego

Wszelkie koszty niezbędne do opracowania dokumentacji projektowej (wykonania badań, pomiarów, pozyskania map, pozwoleń, zwolnień, warunków, opinii, uzgodnień, decyzji administracyjnych, odstępstw), wykonania dokumentacji projektowej oraz wykonania i odbioru robót budowlanych ponosi Wykonawca.

1b. Ogólne właściwości funkcjonalno-użytkowe obiektu

Istniejący stan zagospodarowania terenu.

W rejonie objętym niniejszą inwestycją obowiązują ustalenia miejscowego planu zagospodarowania przestrzennego obszaru „Wadów-Węgrzynowice” zatwierdzonego UCHWAŁĄ NR CXV/1552/10 RADY MIASTA KRAKOWA z dnia 3 listopada 2010 r. w sprawie uchwalenia miejscowego planu zagospodarowania przestrzennego obszaru „Wadów-Węgrzynowice”. Docelowe zagospodarowanie terenu i obsługa komunikacyjna muszą być zgodne z ustaleniami przedmiotowego mpzp. Tereny objęte niniejszą inwestycją pozostają w Zarządzie Gminy Miejskiej Kraków.

Wymagania w zakresie dokumentacji projektowej

Przez dokumentację projektową rozumie się komplet opracowania obejmujący część rysunkową oraz kosztorysową w pełnym zakresie.

Wymagania w zakresie dokumentacji projektowej:

1. Wykonanie projektów wykonawczych wraz z uzyskaniem opinii i uzgodnień, zgodnie z obowiązującymi przepisami. Stan kompletności dokumentacji projektowej dla właściwości celu, któremu ma służyć, spełniać musi wymogi związane z uzyskaniem wymaganej zgody lub decyzji administracyjnej na prowadzenie robót.
2. Opracowanie dokumentacji terenowo - prawnej dla potrzeb uzyskania wymaganej zgody lub decyzji administracyjnej na prowadzenie robót.
3. Zawartość opracowania:

Opracowanie musi spełniać wszystkie wymogi stawiane tego typu opracowaniom w myśl obowiązujących przepisów.

- a) Część techniczna
 - podstawa opracowania wraz z wytycznymi ZDMK,
 - zakres opracowania,
 - warunki techniczne zasilania instalacji oświetlenia,
 - plan sytuacyjny (mapa na nośniku wykonana w technice cyfrowej jako pliki typu *.dgn, gdzie rozwarstwienie i symbolika szczegółów winna być taka jak w Pkn)
 - opis techniczny w tym: zasilanie, pomiar energii, sterowanie, rozdzielnie, instalacja rozdzielcza, ochrona od porażeń,
 - obliczenia spadków napięć, skuteczności ochrony przeciwpożarowej, mocy i zabezpieczeń,
 - schematy ideowe: zasilania, rozdzielni (również schemat montażowy),
 - zestawienie materiałów,
 - karty katalogowe zastosowanych materiałów i urządzeń,
 - dane techniczne (dane fotometryczne, krzywe rozsyłu światła),
 - atesty i aprobaty techniczne zastosowanych urządzeń,
 - projekt wykonawczy w wersji papierowej - 4 egz. + CD
 - projekt czasowej organizacji ruchu na czas budowy w wersji papierowej - 2 egz. + CD (w razie konieczności)
 - przedmiar robót w wersji papierowej - 3 egz. + CD w ogólnie-dostępnych w Polsce programach do kosztorysowania posiadających opcję eksportowania i importowania plików w różnych formatach np. PDF lub Excel.
 - specyfikacja techniczna wykonania i odbioru robót w wersji papierowej - 3 egz. + CD
 - skany wszystkich pozyskanych warunków, opinii, uzgodnień, decyzji itp. ... - na płycie CD
 - w razie kolizji projektowanej infrastruktury technicznej z istniejącą zielenią, należy wykonać inwentaryzację zieleni z gospodarką szatą roślinną, zestawieniem drzew i krzewów do wycinki z określeniem masy pozyskanego drewna oraz podaniem jego klasyfikacji w formie opisowej i graficznej na kopii aktualnej mapy zasadniczej obejmującej projekt zagospodarowania terenu ze wskazaniem zaistniałej kolizji z zielenią,
 - w razie konieczności należy opracować operat dendrologiczny - 3 egz. + (CD)

- w przypadku kolizji projektowanej infrastruktury technicznej z istniejącą zielenią, należy złożyć wniosek do Zespołu Parków Krajobrazowych o zgodę na wycinkę drzew i krzewów oraz uzyskać przedmiotową decyzję (w razie konieczności).
- należy wykonać projekt nowych nasadzeń zieleni (w razie konieczności) i przekazać do ZDMK - 2 egz. + (CD)
- przekazać do ZDMK ostateczną decyzję na wycinkę drzew i krzewów (w razie konieczności)
- w przypadku zaistnienia kolidującego uzbrojenia terenu należy opracować projekty wykonawcze (oddzielnie dla każdej branży) na przekładki/ zabezpieczenia istniejącego uzbrojenia - 2 egz. + (CD)
- Wykonać wszystkie dodatkowe opracowania wynikające z uzyskanych uzgodnień oraz niezbędne do realizacji inwestycji.
- przekazać do ZDMK zaświadczenie o braku sprzeciwu wobec zgłoszenia zamiaru wykonania robót z Wydziału Architektury UMK

b) Część terenowo – prawna:

- uzyskanie zgody właścicieli działek na montaż urządzeń oświetlenia ulicznego wraz z instalacją zasilania (na aktualnym wzorze oświadczenia przekazanym przez ZDMK),
- uzgodnienia Zarządu Dróg Miasta Krakowa,
- uzgodnienie w TAURON Kraków pod względem zasilania, (w razie konieczności)
- Zarządu Zieleni Miejskiej (w razie konieczności)
- uzyskanie uzgodnień lub pozwoleń Małopolskiego Wojewódzkiego Konserwatora Zabytków (w razie konieczności)
- Plastyka Miasta Krakowa (w razie konieczności)
- uzyskanie opinii z Narady Koordynacyjnej Wydziału Geodezji UMK (dawny ZKUPSUT)
- zaświadczenia o braku sprzeciwu wobec zgłoszenia zamiaru wykonania robót budowlanych/ Pozwolenia na budowę
- opinii Rady i Zarządu Dzielnicy XVII Wzgórza Krzesławickie

Uwagi:

1. Zaistniałe ewentualne problemy przy projektowaniu należy uzgadniać na bieżąco w ZDMK.
2. Przekazane projekty do zamawiającego mają być zweryfikowane przez sprawdzających, posiadających odpowiednie uprawnienia.
3. Mapa ewidencji gruntów z naniesionymi projektowanymi elementami winna być w każdym egzemplarzu podpisana przez projektanta.
4. Za zgodność mapy sytuacyjno - wysokościowej ze stanem faktycznym terenu ponosi odpowiedzialność Biuro Projektów.
5. Wszelkie opłaty za pozyskiwane decyzje, uzgodnienia i opinie ponosi Wykonawca.
6. Projektant zobowiązany jest do uczestnictwa we wszelkiego rodzaju spotkaniach związanych z opracowywaną dokumentacją.
7. Na wezwanie Zamawiającego Wykonawca zobowiązany jest przedstawić stan zaawansowania prac projektowych. Ponadto Wykonawca raz na miesiąc będzie przekazywał Zamawiającemu stan zaawansowania prac na piśmie.
8. Projekt winien zawierać wszystkie inne elementy niezbędne dla możliwości jego realizacji.

Warunki realizacji zamówienia:

1. Roboty będą realizowane w oparciu o wykonaną i uzgodnioną dokumentację projektową,
2. Dane techniczne, jakim winno odpowiadać budowane oświetlenie.
Oświetlenie uliczne powinno posiadać następującą charakterystykę:
 - Wartości wykonanych pomiarów nie mogą przekraczać przyjętych w normach.
 - Dla opraw oświetleniowych - stopień ochrony IP66 dla komory źródeł światła oraz IP65 dla osprzętu z możliwością zastosowania źródeł światła różnych producentów. Na oprawie od strony najazdu należy umieścić figurę geometryczną oznaczającą moc źródła światła, szczegóły ustalić z inspektorem nadzoru.
 - Końcowe słupy obwodów oświetleniowych muszą być uziemione.

- Na słupach należy umieścić odpowiednią numerację. Szczegóły ustalić z inspektorem nadzoru.
- Inne wymagania techniczne dotyczące budowy i modernizacji oświetlenia opracowane przez ZDMK – Wymagania Stawiane Oświetleniu i Elementom Oświetlenia.
- 3. Wykonawca zrealizuje przedmiot zamówienia kompleksowo, koordynując wszelkie działania związane z jego wykonaniem.
- 4. Roboty wykonywane będą z materiałów Wykonawcy. Przy wykonywaniu robót budowlanych należy stosować wyroby dopuszczone do obrotu i stosowania w budownictwie. Wszystkie materiały użyte do wykonywania robót budowlano - montażowych muszą posiadać aprobaty techniczne i atesty.
- 5. Materiały z demontażu należy przekazać do magazynu ZDMK (po uzgodnieniu z Działem UT tut. Zarządu).
- 6. Wykonawca zapewni wykonywanie robót w systemie wielozmianowym oraz w dniach wolnych od pracy w przypadku wystąpienia takiej potrzeby oraz na wniosek Zamawiającego.
- 7. Wykonawca wykona we własnym zakresie, przed przystąpieniem do robót, inwentaryzację (w tym fotograficzną) przyległego terenu, by oddalić roszczenia właścicieli dotyczące ewentualnych uszkodzeń spowodowanych prowadzonymi robotami, powstałe szkody w trakcie robót Wykonawca usunie we własnym zakresie i na własny koszt.
- 8. Wykonawca zabezpieczy interesy osób trzecich oraz użytkowników i właścicieli przyległej zabudowy, naruszone w związku z realizacją zadania w tym:
 - funkcjonowanie lokali użytkowych poprzez odpowiednią organizację robót, tymczasowe urządzenia zabezpieczające, wraz z wcześniejszym powiadomieniem zainteresowanych,
 - wykona inne roboty i usunie ewentualne szkody, będące skutkiem prowadzonej budowy.
- 9. Wykonawca zabezpieczy znaki geodezyjne przed uszkodzeniem, a w przypadku zniszczenia lub uszkodzenia odtworzy je na własny koszt.
- 10. Wykonawca we własnym zakresie i na własny koszt:
 - a) zapewni objęcie kierownictwa robót przez kierownika robót,
 - b) opracuje niezbędne rozwiązania wykonawcze,
 - c) urządzi plac i zaplecze budowy,
 - d) zawiadomi właścicieli infrastruktury technicznej zlokalizowanej na terenie budowy o robotach i wezwie nadzór specjalistyczny w przypadku kolizji robót oraz pokryje koszty tego nadzoru,
 - e) utrzyma w należytej sprawności oznakowanie i zabezpieczenie placu budowy.
 - f) zapewni kompleksową obsługę geodezyjną wraz z inwentaryzacją powykonawczą potwierdzoną przez Naradę Koordynacyjną Wydziału Geodezji UMK (dawny ZKUPSUT), którą przekaże zamawiającemu w 2 egz. w postaci pełnej mapy zasadniczej wraz z zapisem w technice cyfrowej (plik typu *.dgn strategia warstw tak jak w nakładce PKN), wykonaną przez uprawnione służby geodezyjne.
 - g) sporządzi przed rozpoczęciem budowy plan bezpieczeństwa i ochrony zdrowia, uwzględniając specyfikę obiektu budowlanego i warunki prowadzenia robót budowlanych,
 - h) wykona organizację robót i ruchu na czas budowy z bieżącym utrzymaniem oznakowania i jego likwidacją po zakończeniu robót wraz z utrzymaniem dojazdów i dojazdów do przyległych posesji. Najpóźniej w dniu podpisania umowy wykonawca poda zamawiającemu osobę/podmiot odpowiedzialny za całodobowe utrzymanie organizacji ruchu wraz z numerem telefonu komórkowego. Organizacja robót i ruchu powinna wprowadzać jak najmniej utrudnień w ruchu kołowym i pieszym.
- 11. Wykonawca po przejęciu terenu zabezpieczy majątek miasta nie podlegający przebudowie (oznakowanie, zielen, elementy infrastruktury) i po zakończeniu budowy doprowadzi powyższe do stanu jak przed jej rozpoczęciem.
- 12. Prowadzone roboty nie mogą powodować przerw w funkcjonowaniu oświetlenia Miasta Krakowa. Opłaty za wyłączenia i dopuszczenia ponosi wykonawca.
- 13. Roboty nie leżące w profilu jego działania Wykonawca może zlecić podwykonawcom w trybie art. 647¹ Kodeksu Cywilnego (Dz. U. z 1964 r. Nr 16, poz. 93 ze zm.). W takiej sytuacji Wykonawca odpowiada za pracę podwykonawców jak za własne działanie.
- 14. Wykonawca ponosi odpowiedzialność cywilną za szkody na osobach i rzeczach od czasu przejęcia placu budowy do odbioru końcowego przedmiotu zamówienia.

15. Wykonawca w dniu odbioru poszczególnych części robót dostarczy zamawiającemu:
 - a) Oświadczenia od każdego podwykonawcy, że wynagrodzenie za wykonane roboty podzleczone związane z przedmiotem niniejszej umowy Wykonawca zapłacił podwykonawcom w należytej wysokości i terminie,
 - b) Kopie umów z podwykonawcami (potwierdzone za zgodność z oryginałem).
Nie uzyskanie stosownego oświadczenia od podwykonawcy oraz nie dostarczenie kopii umów spowoduje odmowę wypłaty wynagrodzenia za wykonane roboty.
16. Wykonawca zobowiązany jest do przedstawienia inspektorowi nadzoru wyników badań i pomiarów zgodnych z obowiązującymi ustawami, normami, specyfikacjami dla poszczególnych robót.
17. Wykonawca zobowiązany jest do uzyskania akceptacji inspektora nadzoru dla materiałów przeznaczonych do wbudowania przed ich wbudowaniem na podstawie przedstawionych atestów i świadectw jakości. W przypadku niedotrzymania tego warunku i niedopuszczenia materiału do zabudowania, dokona wymiany elementu lub materiału na własny koszt.
18. Należy zgłosić każdorazowo do odbioru prace zanikowe (zabudowę słupów, ułożenie kabla).
19. W przypadku robót ziemnych uwzględnić badania zagęszczenia gruntu i ewentualną wymianę gruntu.
20. Rozpoczęcie i zakończenie wykonywania robót należy zgłosić na Dyspozytornię (Centrum Sterowania Ruchem) ZDMK tel.: 512 048 095, 616-75-55, 616-94-78
21. Nie dopuszcza się zatrudnienia podwykonawcy w zakresie robót energetycznych.

Ogólne warunki wykonania i odbioru robót

1. Zamawiający dokona odbioru końcowego realizacji przedmiotu umowy w ciągu 14 dni od dnia zgłoszenia przez Wykonawcę gotowości do odbioru potwierdzonego wpisem Inspektora Nadzoru do dziennika budowy o zakończeniu robót i przyjęciu dokumentów do odbioru końcowego.
2. Dokumenty wymagane do odbioru końcowego:
 - a) 3 egzemplarze dokumentacji powykonawczej,
 - b) dane dotyczące kabli, przewodów, słupów:
 - inwentaryzacja powykonawcza sporządzana na nośniku cyfrowym jako plik typu *.dgn z rozwarstwieniem jak w aplikacji pkn – 1 egz. dla nowych lokalizacji kabli, słupów,
 - protokoły badań kabli i przewodów,
 - protokoły pomiaru uziemień,
 - protokoły odbioru prac zanikowych,
 - c) protokoły pomiarów ochrony przeciwporażeniowej,
 - d) uaktualniony schemat obwodów Pz-tu,
 - e) dane dotyczące wykonawcy prac:
 - ksero uprawnień pracowników wykonujących pomiary lub prace (potwierdzone przez właściciela uprawnień),

Wymagania szczegółowe

Roboty należy prowadzić zgodnie ze specyfikacjami i wymaganiami stawianymi oświetleniu i elementom oświetlenia ulicznego oraz normami:

- a) PN-EN 13201,
- b) PN-IEC 60364,
- c) PN-EN 60598,
- d) PN-EN 40,
- e) PN-EN 60439
- f) PN-EN 60529
- g) EN ISO 1461
- h) PN-E-5100-1
- i) PN-76/E-05125
- j) N SEP-E-004

2. Część informacyjna

Zamawiający oczekuje, że przedmiot zamówienia zarówno w obszarze projektowania, wykonania oraz oddania do użytkowania otrzyma zgodnie z podpisaną umową.

Realizacja zadania została uwzględniona w planie finansowym zamawiającego i środki na ten cel zostały zabezpieczone w budżecie.

Dokumentacja projektowa powinna być kompletna z punktu widzenia celu jakiemu ma służyć, spełniać wymagania obowiązujących ustaw i rozporządzeń oraz przepisów techniczno - budowlanych. Wykonawca jest odpowiedzialny za zorganizowanie procesu wykonania opracowań projektowych.

Dane wyjściowe i materiały niezbędne do wykonania zamówienia - podkłady geodezyjne, warunki techniczne, wypisy z rejestru gruntów, uzgodnienia itp. - Wykonawca załatwi we własnym zakresie. Koszty pozyskania map do celów projektowych, warunków technicznych, uzgodnień oraz innych materiałów niezbędnych do realizacji przedmiotu zamówienia pokrywa Wykonawca.

Wykonawca zobowiązany jest do uzyskania wszystkich niezbędnych opinii, uzgodnień i sprawdzeń rozwiązań projektowych w zakresie wynikającym z przepisów. Do dokumentacji technicznej należy dołączyć oświadczenie osoby posiadającej odpowiednie uprawnienia budowlane, że projekt został opracowany zgodnie z umową, obowiązującymi przepisami oraz zasadami wiedzy technicznej.

Wykonawca zobowiązany jest do wykonania wizji lokalnej w terenie na własny koszt oraz do zdobycia wszelkich informacji, które mogą być konieczne do prawidłowej wyceny wartości, gdyż wyklucza się możliwości roszczeń Wykonawcy związanych z błędnym skalkulowaniem ceny lub pominięciem elementów niezbędnych do prawidłowego wykonania umowy.

Wykonawca przekaze Zamawiającemu harmonogram rzeczowy, który powinien zilustrować: kolejność postępowania, etapowanie robót, czas wykonania robót !!!

Załączniki:

1. Zakres graficzny planowanej inwestycji.
2. Warunki techniczne ZDMK znak: RU.461.6.109.2019 z dnia 09.07.2019r. - kserokopia.
3. Pismo ZDMK znak: RU.461.6.109.2019(1) prolongata warunków RU.461.6.109.2019 z dnia 09.07.2019r. - kserokopia.
4. Schemat oświetlenia PZ 2283 - kserokopia.


Specjalista
Stanisław Bartłowski

Targeo

zobacz nową wersję
ocen | zgłoś uwagę

rozwiązania dla biznesu

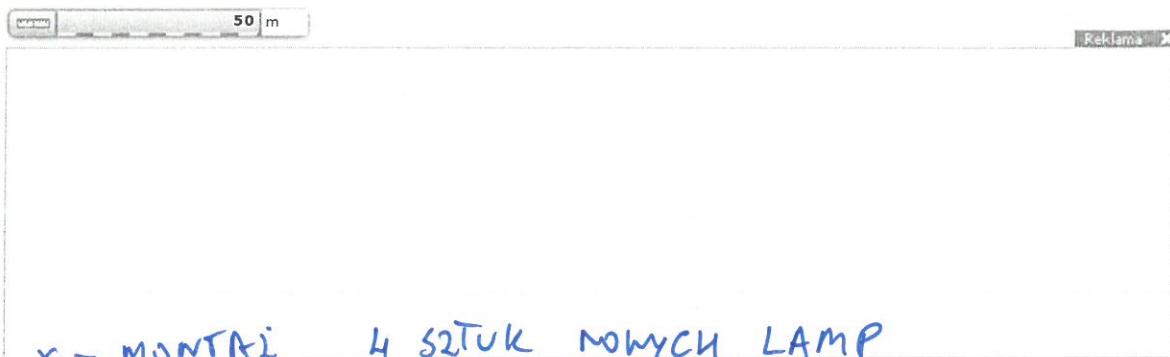
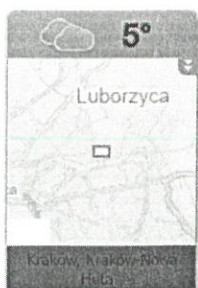
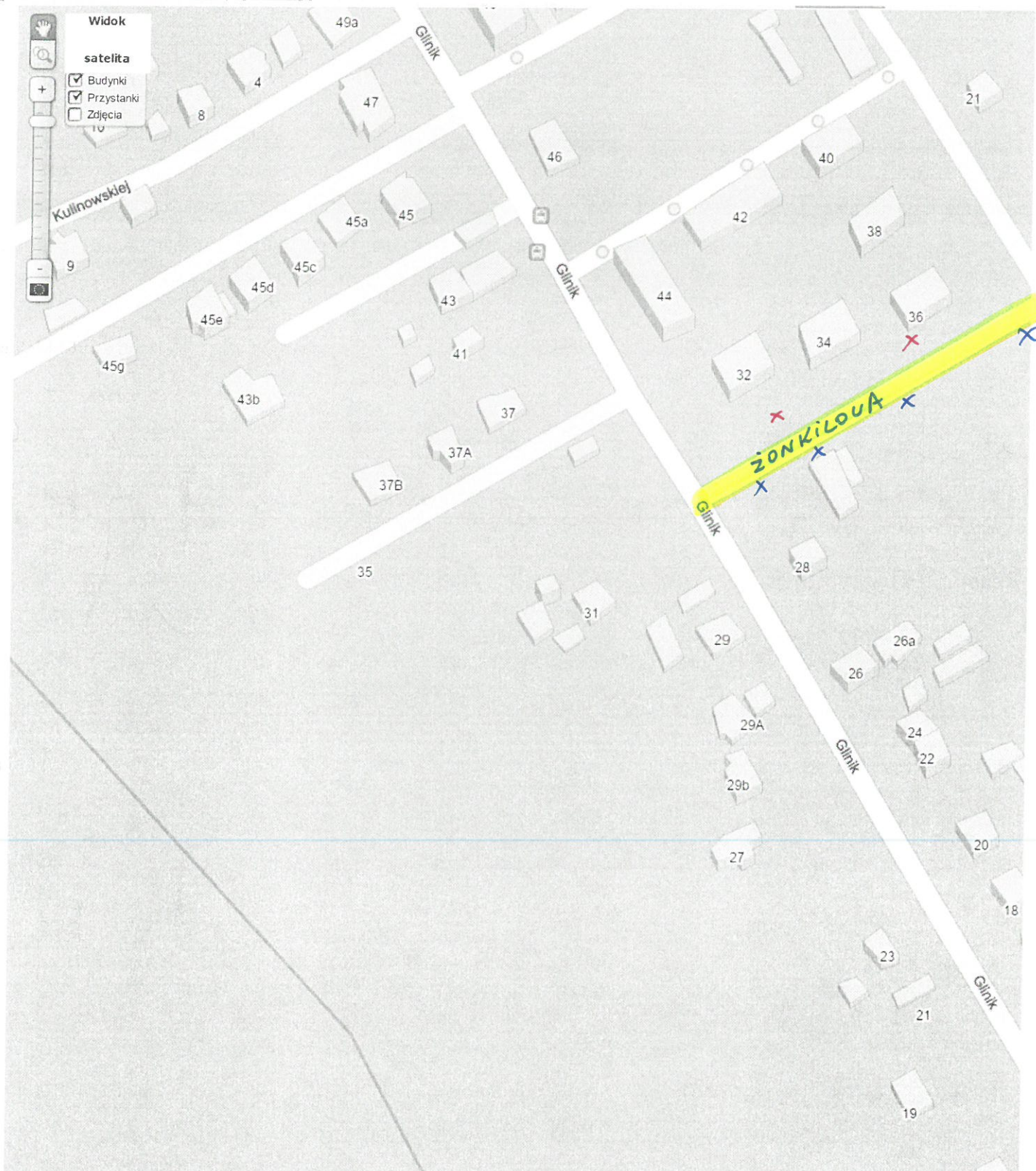
drukuj

link

wyslij

więcej

zaloguj się



x - MONTAŻ 4 SZTUK NOWYCH LAMP

x - DEMONTAŻ 2 SZTUK STARYCH LAMP



RU.461.6.109.2019

Gmina Miejska Kraków

Dotyczy: Warunków technicznych budowy elektroenergetycznego przyłącza oświetlenia ulicznego na obszarze Dzielnicy XVII Wzgórza Krzesławickie.

Zarząd Dróg Miasta Krakowa w nawiązaniu do złożonego pisma wraz z załączonymi materiałami po przeprowadzonej analizie podaje następujące warunki dla budowy oświetlenia ulicznego w lokalizacji zgodnie z wnioskiem:

- I. Ul. Kantorowicka – sięgacz, rejon ogródka jordanowskiego – oświetlenie boiska
 1. W powyższej lokalizacji istnieje oświetlenie zasilane z PZ 2220.
 2. Zbudować słup/słupy lub maszty oświetleniowe o wysokości dobranej do charakteru obiektu.
 3. Stosować oprawy wykonane w technologii LED.
 4. Zasilanie wykonać w nawiązaniu do istniejącego oświetlenia.
 5. Informujemy jednocześnie, że w powyższej lokalizacji projektowana jest inwestycja ZZM w Krakowie – park kieszonkowy – warunki RU.461.6.79.2019 z dnia 17.05.2019r.. Na etapie prac projektowych uwzględnić ewentualne zmiany w układzie zasilania wynikające z podłączenia nowych punktów świetlnych (bilans mocy).
- II. Ul. Kantorowicka – sięgacz, słup na działce 441/19 NH-4.
 1. W powyższej lokalizacji istnieje oświetlenie zasilane z PZ2230.
 2. Na istniejącym słupie dowiesić oprawę LED o właściwie dobranych parametrach (moc i rozsył).
- III. Ul. Petofiego – od ul. Architektów do Petofiego 93
 1. Ul. Petofiego na rozpatrywanym obszarze nie posiada oświetlenia. Najbliższe oświetlenie GMK zlokalizowane jest w dalszym ciągu ul. Petofiego – PZ 2306 oraz przy ul. Architektów-PZ2157.
 2. Dla odcinków nieoświetlonych projektować nowe oświetlenie kablowe, doziemne w oparciu o poniższe wytyczne. Z uwagi na znaczny odcinek (ponad 400 m) dla zasilania projektować nową szafę oświetleniową wyposażoną w sterownik centralny zgodny z systemem ZDMK. Dopuszcza się projektowanie zasilania również w nawiązaniu do istniejącego oświetlenia. Oświetlenie projektować w działkach dr GMK z uwzględnieniem obostrzeń wynikających ze skrajni drogowych. Dopuszcza się alternatywne lokalizacje pod rygorem konieczności uzyskania nieodpłatnej służebności i możliwości bezproblemowego dostępu służb utrzymaniowych.
 3. Zastosować słupy stalowe.
 4. Zastosować oprawy Led wyposażone w sterownik lokalny.
- IV. Ul. Luborzycka – działka 167/2 NH-13
 1. W powyższej lokalizacji istnieje oświetlenie zasilane z PZ2302.
 2. Na istniejącym słupie dowiesić oprawę LED o właściwie dobranych parametrach.
 3. Uzyskać zgody od Właściciela podbudowy słupowej – TD S.A.

- V. Ul. Mycielskiego 8 – działka 185 NH-15
 1. W powyższej lokalizacji istnieje oświetlenie zasilane z PZ2275.
 2. Wymienić istniejący wysięgnik i oprawę na LED o właściwie dobranych parametrach.
- VI. Ul. Mycielskiego – działka 185 NH-15 – ogródek jordanowski
 1. W powyższej lokalizacji istnieje oświetlenie zasilane z PZ2275.
 2. Projektować dobudowę słupa oświetleniowego z oprawami typu LED zgodne z wytycznymi ZDMK.
 3. Zasilanie w nawiązaniu do istniejącego oświetlenia.
- VII. Ul. Żonkilowa – odcinek od ul. Glinik do zakrętu – około 130m.
 1. W powyższej lokalizacji istnieje oświetlenie zasilane z PZ2283.
 2. Projektować oświetlenie z oprawami typu LED zgodne z wytycznymi ZDMK.
 3. W projekcie uwzględnić konieczność demontażu istniejących słupów.
- VIII. Ul. Węgrzynowicka – działka 214/1 NH-60 od działki 225/1 NH-60 montaż opraw na dwóch słupach w kierunku południowym.
 1. W powyższej lokalizacji istnieje oświetlenie zasilane z PZ2246 na słupach wspólnych z siecią dystrybucyjną nN.
 2. Projektować montaż opraw typu LED na słupach Tauron.
 3. W projekcie uwzględnić konieczność uzyskania zgód od Właścicieli działek w obszarze projektowanego oświetlenia oraz Właściciela podbudowy słupowej - TD S.A.
- IX. Wytyczne do projektowania nowego elektroenergetycznego przyłącza oświetlenia:
 1. Stosować kable YKXS 5x16 mm², na całej długości układane w rurach osłonowych (np. typu DVR min. 75, pod drogami i zjazdami SRS 110).
 2. Dla przebudowywanych odcinków zasilanych przewodami napowietrznymi stosować wydzielony przewód ASXS_n2x25.
 3. Stosować oprawy ze źródłem światła LED wyposażone w sterownik lokalny pozwalający na współpracę z istniejącym w ZDMK systemem sterowania oświetleniem.
 4. Dla linii kablowych słupy stalowe ocynkowane (dla napowietrznych słupy betonowe) zgodne z wymaganiami ZDMK na fundamentach prefabrykowanych.
 5. Dla przewidzianych lokalizacji zaprojektować nową szafę naziemną wyposażoną w sterownik centralny współpracujący z istniejącym systemem sterowania i monitoringu. Szafę zlokalizować w zakresie pasa drogowego projektowanej drogi (w działce drogowej). Warunki zasilania nowej szafy uzyskać z Tauron Dystrybucja S.A. Zasilanie wykonać kablem min. typu YAKAY 4x120
- X. Uwagi ogólne :
 1. W przypadku dowiązania do istniejącego układu wykonać inwentaryzację istniejącej sieci oświetleniowej.
 2. Wykonać bilans mocy obwodów projektowanych i istniejących. W razie potrzeby wystąpić do Tauron o zmianę warunków.
 3. Rozstaw słupów sieci oświetleniowej, ilość i wielkość źródeł światła dobrać według obliczeń i wymagań natężenia oświetlenia dla danej kategorii zagospodarowania z zachowaniem wymaganych skrajni. Parametry techniczne drogi (w tym skrajnie drogowe–szczególnie w rejonach występowania urządzeń technicznych dróg np. oświetlenia) powinny spełniać wymogi zawarte w Rozporządzeniu Ministra Transportu i Gospodarki Morskiej z dnia 2 marca

1999r. w sprawie warunków technicznych, jakim powinny odpowiadać drogi publiczne i ich W przypadku projektowanych przejść dla pieszych zapewnić właściwe oświetlenie zgodnie z wytycznymi organizacji bezpiecznego ruchu pieszych - wytyczne prawidłowego oświetlenia przejść dla pieszych zgodnie z rekomendacją Ministerstwa Infrastruktury (opracowanie dostępne na stronie www.mib.bip.gov.pl w zakładce „Wzorce i standardy”). Usytuowanie słupów oświetlenia ulicznego musi być zgodne z załącznikiem do obwieszczenia MliB (Dz.U. z 2016r. poz 124) w sprawie warunków technicznych jakim powinny odpowiadać drogi i ich usytuowanie, w szczególności § 109.

4. Lokalizację projektowanych i przebudowywanych sieci oświetleniowych należy uzgodnić w ZDMK (procedura ZDMK – 36), a następnie uzyskać opinię z Narady Koordynacyjnej Wydziału Geodezji UM Krakowa.
5. Na powyższe do uzgodnienia w tut. Zarządzie należy przedłożyć projekt wykonawczy, oddzielnie do każdego z tematów (zgodnie z procedurą ZDMK-37) zawierający niniejsze warunki, w/w uzgodnienie i opinię oraz plany, schematy, przekroje, obliczenia elektryczne i fotometryczne.
6. Projektowane oświetlenie powinno spełniać wymagania norm PN-76/E-05125 "Elektroenergetyczne i sygnalizacyjne linie kablowe. Projektowanie i budowa", N SEP-E-004 "Elektroenergetyczne i sygnalizacyjne linie kablowe. Projektowanie i budowa", PN-EN 13201 "Oświetlenie dróg".
7. Wszystkie projektowane urządzenia oświetleniowe muszą spełniać wymagania stawiane przez ZDMK zgodnie z załącznikiem nr 9 do Zarządzenia Nr 43/2017 z dnia 28 kwietnia 2017 roku (w załączeniu).
8. Należy uzyskać wszystkie niezbędne uzgodnienia i decyzje oraz pozostałe wymagane prawem dokumenty.
9. Pracę wykonać w koordynacji z tut. Zarządem i firmą utrzymującą sieć oświetleniową w Krakowie. Uzyskać dopuszczenie do prac na oświetleniu.
10. O terminie rozpoczęcia i zakończenia robót należy poinformować tut. Zarząd z tygodniowym wyprzedzeniem.

Warunki zachowują ważność przez okres 3 lat od daty wydania.

Załączniki:

- 1) Wymagania stawiane oświetleniu
- 2) PZ2220, 2230, 2306, 2157, 2302, 2275, 2283, 2246

Z up. DYREKTORA ZDMK

Przemysław Czech
Kierownik Działu Uzgodnień

Otrzymują:

1 x Adresat wraz z załącznikiem

1 x aa IU (-----, ID: 1591392).

Główny Specjalista
Ireneusza Głuch
Ireneusza Głuch



Zarząd Dróg
Miasta Krakowa

2152

P.J. Kurek A1A

Kraków, 14.10.2021r.

RU.461.6.109.2019(1)

Gmina Miejska Kraków

Dotyczy: Warunków technicznych budowy elektroenergetycznego przyłącza oświetlenia ulicznego na obszarze Dzielnicy XVII Wzgórza Krzesławickie – **prolongata warunków RU.461.6.109.2019 z dnia 09.07.2019r.**

Zarząd Dróg Miasta Krakowa w odpowiedzi na złożone pismo wraz załączonymi materiałami po przeprowadzonej analizie informuje, że **przedłuża** ważność warunków wydanych w piśmie znak: RU.461.6.109.2019 z dnia 09.07.2019r. na okres trzech lat od daty niniejszego pisma z zastrzeżeniem ewentualnej konieczności aktualizacji wymagań stawianych oświetleniu (dostępne na www.zdmk.krakow.pl -> wytyczne dla projektantów).

Warunki zachowują ważność przez okres 3 lat od daty wydania.

Kierownik
Działu Uzgodnień

Przemysław Czech

Załączniki:

1) Brak

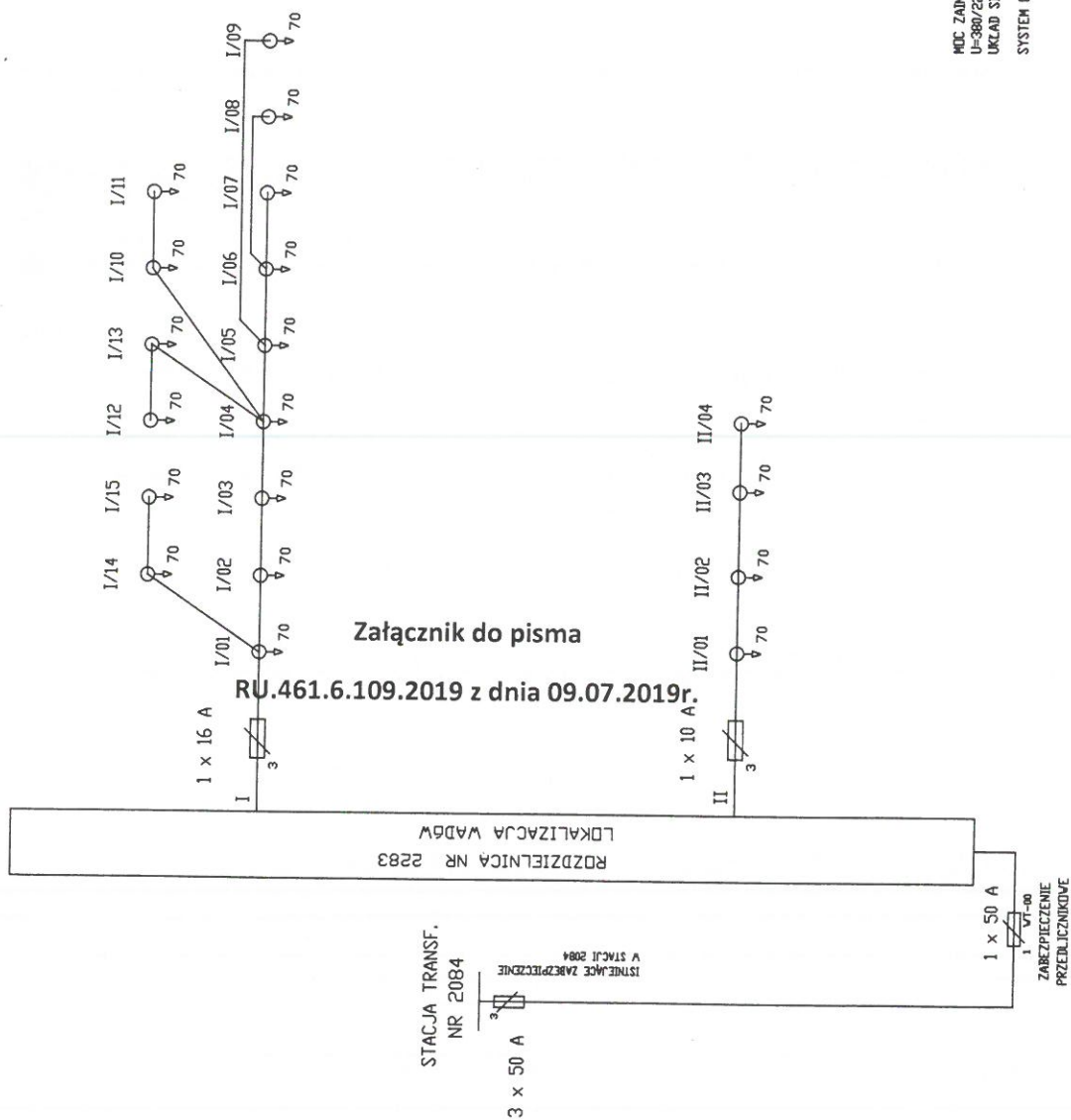
Otrzymują:

1 x DW

1 x aa RU (ID: 2425174).

Kancelista
Adam Skinder

PZ 2283



Załącznik do pisma

RU.461.6.109.2019 z dnia 09.07.2019r.

MOC ZAINSTALOWANA P= 1,577 kW
U=380/220V- 50Hz
UKŁAD SIECI TN-C
SYSTEM OCHRONY - SAMOCZYNNIE SZYBKIE WYŁĄCZENIE

LEGENDA:

ROZDZIELNICA NR 2283

STACJA TRANSF. NR 2084

70 - PRZECIĘCZNIK KABLA

grupa ZUE S. A.	NR OPR. ES/TP/323/99
SCHEMAT POŁĄCZEŃ ZEWNĘTRZNYCH	RYS NR 2
PZ NR: 2283	

