

Gmina Miejska Kraków

Dotyczy: warunków technicznych dla rozbudowy ul. Działkowej na odcinku od ul. Laskowej do dz. nr 11/1 obr. 56 Podgórze wraz z wykonaniem kanalizacji opadowej.

1. Ul. Działkowa jest drogą publiczną kategorii gminnej.
2. W obszarze objętym opinią nie obowiązują ustalenia Miejscowego Planu Zagospodarowania Przestrzennego.
3. W sąsiedztwie przedmiotowej inwestycji w 2020 r. na podstawie umowy 181/3/ZIKiT/2012 o realizację inwestycji drogowej została przebudowana droga wewnętrzna od ul. Łazy do końca działki nr 352/6 obr. 56 Podgórze. W ramach inwestycji drogowej na końcu zakresu tj. między dz. nr 352/6 a 352/2 obr. jw. dla odwodnienia fragmentu drogi zostało wykonane odwodnienie liniowe typu ACO, które zostało wpięte do prywatnej wewnętrznej instalacji na działce nr 11/2 obr. 52 Podgórze. W związku z budową kanalizacji deszczowej w ul. Działkowej należy ww. odwodnienie liniowe przepiąć do projektowanej kanalizacji miejskiej.

Warunki techniczne w zakresie branży drogowej:

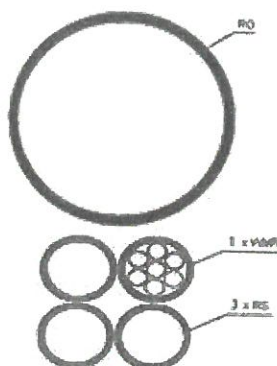
1. Parametry techniczne docelowego układu drogowego (w tym rozwiązania sytuacyjne, wysokościowe, konstrukcje nawierzchni, skrajnie drogowe), projektować zgodnie z *Rozporządzeniem Ministra Transportu i Gospodarki Morskiej z dnia 2 marca 1999r. w sprawie warunków technicznych, jakim powinny odpowiadać drogi publiczne i ich usytuowanie (Dz. U. 2016 poz. 124 z późn. zm.)*.
2. Zakresem opracowania należy objąć teren niezbędny dla przyjęcia prawidłowych parametrów technicznych docelowego układu drogowego. Analizy wymagają istniejące parametry drogi (w tym m. in. szerokości jezdni, pobocza, przebiegu krawężni jezdni).
3. Na zakresach robót należy zapewnić dowiązanie sytuacyjno-wysokościowe ze stanem istniejącym, przy zachowaniu normatywnych parametrów technicznych, w tym pochyłeń podłużnych i poprzecznych, zapewnieniu prawidłowych warunków odwodnienia terenu przyległego.
4. Szerokość pasów ruchu należy przyjąć zgodnie z klasą drogi, zgodnie z ww. *Rozporządzeniem*.
5. W zakresie projektowanych chodników:
  - Minimalna szerokość chodnika przy jezdni powinna wynosić 2,0m.
  - Do szerokości chodnika nie wlicza się szerokości krawężnika i obrzeża.
  - Szerokość chodnika powinna być dostosowana do natężeń ruchu pieszych.
  - Ciągi piesze powinny mieć normatywne pochylenia podłużne i poprzeczne.
  - Na przejściach dla pieszych zastosować maty z kostką integracyjną (obustronnie) i odkrycie krawężnika max.  $h=+2\text{cm}$ .
6. Zakres budowy chodników należy przyjąć w sposób zapewniający bezpieczeństwo wszystkich użytkowników ruchu oraz ciągłość ruchu pieszego tj. powiązanie z istniejącymi ciągami pieszymi (stosownie do potrzeb), z uwzględnieniem w szczególności istniejącej zabudowy.
7. Należy zapewnić prawidłowe warunki obsługi komunikacyjnej przyległych terenów. W dokumentacji projektowej należy uwzględnić ewentualną przebudowę istniejących dojazdów, w celu dostosowania wysokościowego do projektowanych elementów. Przedmiotowa inwestycja nie może pogorszyć dotychczasowych warunków obsługi komunikacyjnej istniejącej zabudowy.

8. W związku z budową kanalizacji deszczowej w ulicy należy zapewnić prawidłowe warunki odwodnienia układu drogowego i terenów przyległych. W zakresie studni wodościekowych należy zastosować:
- studzienki wodościekowe z osadnikiem w dnie głębokości 0.8 m z płaskim wpustem, na zawiasie z zabezpieczeniem przed kradzieżą;
  - przykanaliki średnicy min. 200 mm o normatywnych spadkach.
- Konstrukcja nawierzchni powinna być projektowana przy uwzględnieniu planowanego natężenia ruchu i w nawiązaniu do istniejących warunków wodno-gruntowych, przy zachowaniu warunku mrozoodporności.
- Zaprojektować drogę o kategorii KR3 wraz z chodnikiem, nawierzchnia jezdni z asfaltobetonu, konstrukcja drogi zgodnie z rozporządzeniem dla KR3.
- zaprojektować chodniki o nawierzchni z kostki betonowej bez fazy koloru szarego, na wjazdach koloru czerwonego o gr 8 cm, ściek dwurzędowy z kostki betonowej o gr. 8 cm, dwuwarstwowa podbudowa z kruszywa kamiennego o ciągłym uziarnieniu, dolna warstwa podbudowy o grubości 15 cm i uziarnieniu 0-63 mm, górna warstwa podbudowy o grubości 10 cm i uziarnieniu 0-31,5 mm, krawężnik betonowy 15/30, obrzeże betonowe 8/30.
9. Wszystkie urządzenia przeznaczone dla uczestników ruchu powinny zapewniać bezpieczeństwo ich użytkowania i powinny być przystosowane do potrzeb osób niepełnosprawnych. Dokumentacja projektowa powinna uzyskać pozytywną opinię Zespołu Konsultacyjnego ds. dostępności Infrastruktury Miejskiej Do Potrzeb Osób Niepełnosprawnych działający przy Powiatowej Społecznej Radzie ds. Osób Niepełnosprawnych przy Prezydencie Miasta Krakowa.
10. Ponadto należy:
- a) uzyskać pozytywną opinię: Zespołu Zadaniowego ds. niechronionych uczestników ruchu w mieście Krakowie, ZTP – przed uzgodnieniem projektu budowlanego;
  - b) w przypadku wystąpienia ewentualnych kolizji z istniejącą zielenią, należy uzyskać opinię Zarządu Zieleni Miejskiej.
  - c) rozwiązać kolizje branżowe z istniejącą infrastrukturą techniczną na warunkach określonych przez poszczególnych dysponentów sieci;
  - d) uzyskać wymagane przepisami prawa budowlanego warunki/uzgodnienia;
  - e) uwzględnić wszystkie inwestycje w przedmiotowym rejonie, które posiadają wydane dokumenty formalno-prawne;
11. Należy zapewnić prawidłowe warunki odwodnienia i oświetlenia. Warunki techniczne w zakresie oświetlenia zostaną wydane odrębnym pismem.
12. O warunki w zakresie odwodnienia należy wystąpić do zarządcy kanalizacji opadowej – tj. jednostki Klimat – Energia – Gospodarka Wodna.
13. Dokumentacja projektowa przedstawiająca rozwiązania techniczne dla przedmiotowego zadania podlega uzgodnieniu w tut. Zarządzie.

#### **Warunki techniczne w zakresie kanału technologicznego:**

1. Zarządca drogi jest obowiązany zlokalizować kanał technologiczny w pasie drogowym w trakcie: budowy dróg publicznych; przebudowy dróg publicznych, chyba że w pasie drogowym przebudowywanej drogi zostały już zlokalizowane kanalizacja kablowa lub kanał technologiczny.
2. Zaprojektować kanał technologiczny typu KTu1 tj. ciąg złożony z modułu jednej rury RO 110/95 (średnica zewn. / średnica wewn.), trzech rur RS40/3,7 mm i jednej prefabrykowanej wiązki mikrorur o średnicy zewnętrznej 40 mm .





3. Zastosować studnie typu SK-2 na trasie kanalizacji.
4. Maksymalne odcinki pomiędzy studniami kablowymi powinny wynosić 100m.
5. Pod nowo budowaną drogą, należy zaprojektować kanały technologiczne przepustowe zakończone studniami kablowymi (jako odejścia od głównej trasy kanału technologicznego).
6. Kanał technologiczny, powinien spełniać warunki techniczne zawarte w Rozporządzeniu Ministra Administracji i Cyfryzacji z dnia 21 kwietnia 2015 r. w sprawie warunków technicznych, jakim powinny odpowiadać kanały technologiczne oraz wytyczne dla projektantów umieszczone na stronie [zdmk.krakow.pl](http://zdmk.krakow.pl).
7. Minister właściwy do spraw informatyzacji, na wniosek zarządcy drogi w drodze decyzji, zwalnia zarządcę z obowiązku budowy kanału technologicznego, jeżeli w pobliżu pasa drogowego istnieje już kanał technologiczny lub linia światłowodowa, posiadające wolne zasoby wystarczające do zaspokojenia potrzeb społecznych w zakresie dostępu do usług szerokopasmowych lub w sytuacji, gdy lokalizowanie kanału technologicznego byłoby ekonomicznie nieracjonalne lub technicznie niemożliwe. Wniosek do ministra właściwego do spraw informatyzacji składa się najpóźniej na 3 miesiące przed dniem złożenia wniosku o wydanie decyzji o środowiskowych uwarunkowaniach, o zezwoleniu na realizację inwestycji drogowej, o pozwoleniu na budowę albo przed dniem zgłoszenia przebudowy dróg.
8. Szczegółowe warunki techniczne, zostaną przekazane na etapie projektowania.

Z-ca Dyrektora ds. Dróg  
Jadna Pokrywa





RU.461.6.35.2021

Gmina Miejska Kraków

**Dotyczy:** Warunków technicznych przebudowy oświetlenia dla zadania pn.: „ ul. Działkowa – wykonanie kanalizacji opadowej i modernizacja drogi” przy ul. Działkowej w Krakowie.

Zarząd Dróg Miasta Krakowa w odpowiedzi na otrzymane pismo wraz z załączonymi materiałami po przeprowadzonej analizie podaje następujące warunki przebudowy oświetlenia w lokalizacji zgodnie z wnioskiem:

1. W rozpatrywanej lokalizacji istnieje oświetlenie zasilane z PZ3327. W załączeniu przesyłamy schematy o charakterze informacyjno-poglądowym.
2. Wszystkie projektowane urządzenia oświetleniowe muszą spełniać aktualne wymagania stawiane przez ZDMK (dostępne na [www.zdmk.krakow.pl](http://www.zdmk.krakow.pl) -> wytyczne dla projektantów).
3. Z przesłanych informacji nie wynika kolizja z istniejącym oświetleniem.
4. W przypadku konieczności przebudowy/doświetlenia do wymaganego poziomu zaprojektować przebudowę oświetlenia linią kablową doziemną w oparciu o następujące wytyczne:
  - a) projektować słupy aluminiowe lub stalowe ocynkowane na fundamentach prefabrykowanych zgodnie z wymaganiami ZDMK.
  - b) Oprawy LED wyposażone w sterownik lokalny zgodny ze standardem obecnie stosowanym w ZDMK.
  - c) Zastosować kabel typu YKXs 5x16 mm<sup>2</sup> na całej długości układany w rurze ochronnej (np. DVK min 75, pod jezdnią np. DVR).
  - d) Elementy z demontażu przekazać do depozytu ZDMK lub zutylizować w porozumieniu z Działem UT tut. Zarządu.
  - e) Zasilanie projektować od najbliższego słupa będącego poza zakresem opracowania (kablowo, doziemnie).
5. Wykonać bilans mocy obwodów istniejących i projektowanych i w razie konieczności wystąpić do TD S.A. o zmianę warunków zasilania.
6. Lokalizację projektowanego oświetlenia należy uzgodnić w ZDMK (procedura ZDMK-36) na podstawie uzgodnionego projektu branży drogowej.
7. Rozstaw słupów sieci oświetleniowej, ilość i wielkość źródeł światła dobrać wg. Obliczeń i wymagań natężenia oświetlenia dla danej kategorii zagospodarowania z zachowaniem wymaganej skrajni. Parametry techniczne drogi (w tym skrajnie drogowe-szczególnie w rejonach występowania urządzeń technicznych dróg np. oświetlenia) powinny spełniać

wymogi zawarte w Rozporządzeniu Ministra Transportu i Gospodarki Morskiej z dnia 2 marca 1999r. w sprawie warunków technicznych, jakim powinny odpowiadać drogi publiczne i ich usytuowanie (Dz. U. 2019 poz. 1643 z póź. zm.) - w szczególności § 109. Projektowane słupy nie mogą zawężać powierzchni użytkowej chodnika, ścieżek rowerowych i/lub ciągów pieszo-rowerowych.

8. Na powyższe do uzgodnienia w tut. Zarządzie należy przedłożyć projekt wykonawczy (zgodnie z procedurą ZDMK-37).
9. Zachować ciągłość oświetlenia w porze wieczorno-nocnej. Pracę wykonać w porozumieniu i koordynacji z tut. Zarządem i firmą utrzymującą oświetlenie w Krakowie.
10. O terminie rozpoczęcia i zakończenia robót należy poinformować tut. Zarząd z tygodniowym wyprzedzeniem.
11. Na etapie wydawania warunków analizie nie podlegają własności działek. Oświetlenie projektować wyłącznie w obszarze działek będących własnością GMK.
12. Dla inwestycji uzyskać niezbędne opinie i uzgodnienie w tut. Jednostce i pozostałych Jednostkach miejskich zgodnie z ich kompetencjami oraz w zgodzie z obowiązującym prawem i procedurami.

Warunki zachowują ważność przez okres 3 lat.

Załączniki:

- 1) Schematy oświetlenia PZ3327

Z up. DYREKTORA ZDMK

Przemysław Czech  
Kierownik Działu Uzgodnień

Otrzymują:

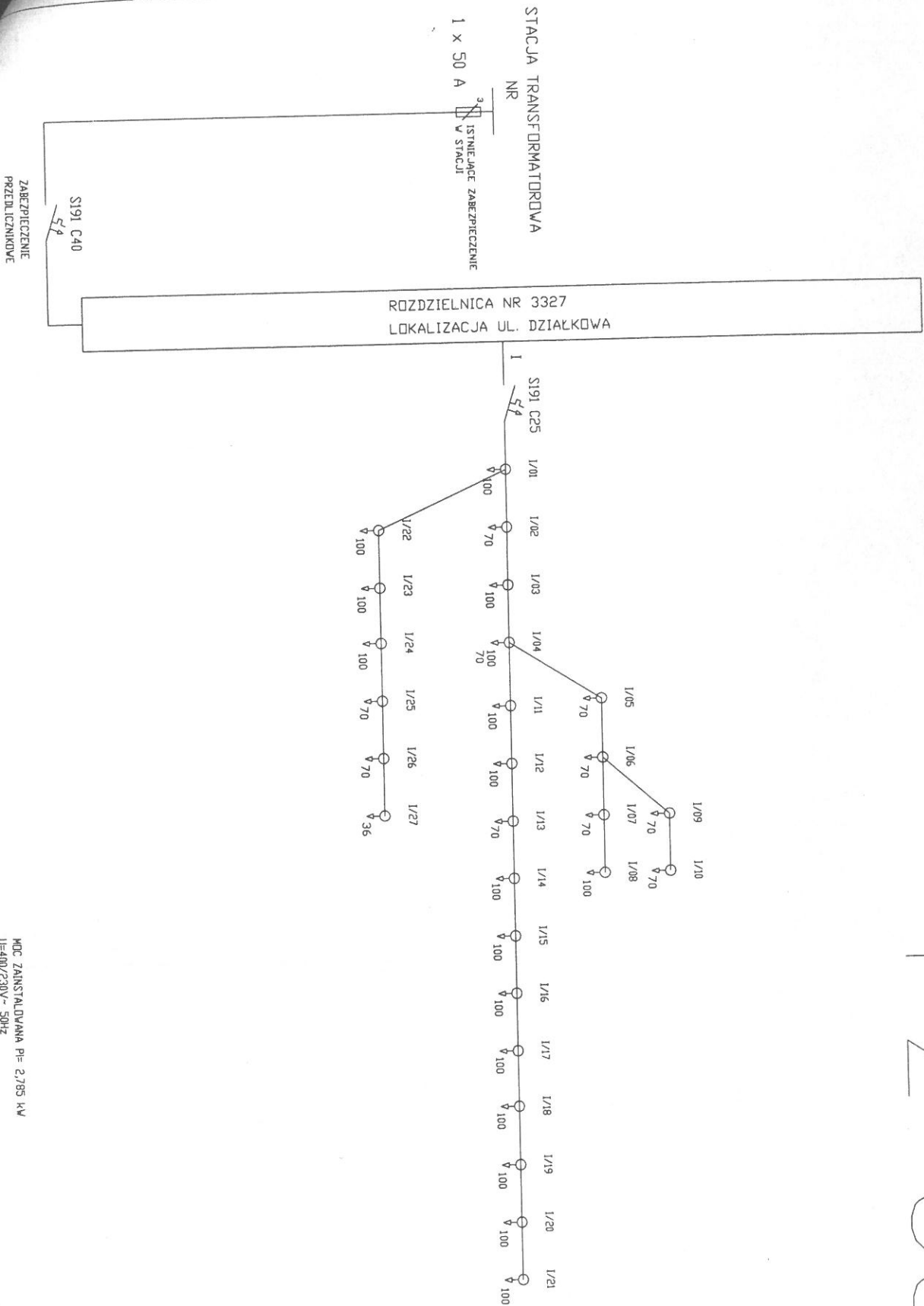
- 1 x Adresat wraz z załącznikami
- 1 x aa RU (ID: 2186515).





# PZ 3327

ZAŁĄCZNIK GRAFICZNY DO PISMA  
ZDMK Nr. *RM.664.6.35.2021*



LEGENDA:



MOC ZAINSTALOWANA P= 2,785 kW  
U=400/230V ~ 50Hz  
UKŁAD SIECI TN-C  
SYSTEM DCHRDNY - SAMODZIELNE SZYBKIE WYŁĄCZENIE

grupa ZUE S. A.	NR OPR. ES/TP / 99
SCHEMAT POŁĄCZEŃ ZEWNĘTRZNYCH ROZDZIELNICA NR: 3327	RYS NR 2



Kraków, 03 lutego 2021

Zarząd Dróg Miasta Krakowa  
Centralna 53  
31-586 Kraków  
sekretariat@zdmk.krakow.pl

ZZS.53.6.21.AW

**Dotyczy:** WYDANIA WARUNKÓW TECHNICZNYCH DLA ZADANIA PN.: „UL. DZIAŁKOWA - WYKONANIE KANALIZACJI OPADOWEJ I MODERNIZACJI DROGI”

W odpowiedzi na e-maila z dnia 29.01.2021 r. w sprawie jw. Zarząd Zieleni Miejskiej w Krakowie wskazuje, że w ramach zadania pn.: „ul. Działkowa - wykonanie kanalizacji opadowej i modernizacji drogi” należy uwzględnić poniższe warunki.

1. Należy przyjąć rozwiązania projektowe, które nie wymuszają ingerencji w istniejącą zielenią, umożliwiające ochronę drzew/krzewów rosnących na terenie planowanej inwestycji oraz w jej bezpośrednim sąsiedztwie (z uwzględnieniem rozmiarów koron i systemów korzeniowych).
2. Proces planowania i realizacji inwestycji winien być zgodny z Uchwałą Nr XXXIV/886/20 Rady Miasta Krakowa z dnia 22 stycznia 2020 r. w sprawie ochrony drzew na terenie Gminy Miejskiej Kraków; w przypadku nieuniknionej ingerencji w istniejącą zielenią należy w szczególności uwzględnić następujące działania:
  - celem zachowania w dobrej kondycji jak największej liczby drzew rosnących na terenie planowanej inwestycji, przed przystąpieniem do opracowania rozwiązań projektowych w ramach dokumentacji projektowej należy wykonać operat dendrologiczny ze wskazaniem szczególnie wartościowych okazów lub obszarów zieleni i zaleceniami dotyczącymi uniknięcia kolizji z planowaną inwestycją;
  - w ramach opracowania dokumentacji projektowej przedstawić, w przypadku kolizji inwestycji ze szczególnie wartościowymi okazami, wariantowe rozwiązania projektowe, w tym minimalizujące kolizje z drzewami wykazanymi w operacie;
  - należy preferować rozwiązania przestrzenne i technologiczne zapewniające drzewom optymalne warunki siedliskowe oraz gwarantujące drzewom żywotność, zawarte w projekcie ochrony drzew;
  - jeżeli pomimo podjęcia działań jw. nie ma możliwości zachowania drzew, należy wyrównać stratę poprzez dokonanie nasadzeń zastępczych w stosunku do tych drzew, w tym dla których decyzja administracyjna nie ustaliła obowiązku wykonania nasadzeń zastępczych, również gdy decyzja na ich wycinkę nie była wymagana. Obowiązek wyrównania straty nie dotyczy drzew, dla których pomimo wykonania wyprzedzająco projektu nasadzeń zastępczych, naliczono opłatę w oparciu o przepisy ustawy z 16 kwietnia 2004 r. o ochronie przyrody;
  - nasadzenia zastępcze polegające na bilansowaniu usuwanych drzew nowymi nasadzeniami, w pierwszej kolejności należy uwzględnić na obszarze tej samej działki geodezyjnej. W przypadku braku możliwości przeprowadzenia nasadzeń zastępczych na obszarze tej samej działki geodezyjnej, dopuszcza się nasadzenie drzew na innych terenach.

3. Lokalizację nasadzeń kompensacyjnych za drzewa i krzewy usuwane w ramach inwestycji jw. należy uzgodnić z ZZM.
4. Na etapie opracowywania dokumentacji projektowej projekt należy przedłożyć do uzgodnienia w tut. Jednostce.

Podpisano kwalifikowanym podpisem elektronicznym przez:

Łukasz Pawlik

Z-ca Dyrektora

*Identyfikator pisma w systemie teleinformatycznym:*

2567.7086.8509

Otrzymują:

1. Adresat
2. sstys@zdmk.krakow.pl
3. a/a

Kraków, 1 marca 2021 r.

IR-04.7211.36.2021

**Zarząd Dróg Miasta Krakowa**  
**Dział Przygotowania Inwestycji – IP**  
**Sekcja Drogowa – IPR**  
<sekretariat@zdmk.krakow.pl>

**Dotyczy: WARUNKÓW TECHNICZNYCH DLA PRZEBUDOWY UL. DZIAŁKOWEJ**

W odpowiedzi na wiadomość przesłaną drogą elektroniczną z adresu sstys@zdmk.krakow.pl 29 stycznia 2021 r. przedkładam następujące wytyczne dla wnioskowanego zadania.

- Ulicę należy projektować o parametrach klasy dojazdowej.
- Z uwagi na przyległe zagospodarowanie, ulica winna posiadać obustronne chodniki.
- Biorąc pod uwagę ograniczone miejsce w pasie drogowym i wynikające stąd potencjalne problemy ze realizacją jezdni oraz obustronnych chodników o normatywnych parametrach, należy przeanalizować możliwość wyznaczenia na ul. Działkowej ruchu jednokierunkowego. W związku z tym konieczne jest:
  - zapewnienie możliwości ruchu w przeciwnym kierunku przez sąsiadujące drogi publiczne;
  - pozyskanie stanowiska właściwej Rady Dzielnicy.
- W przypadku braku możliwości wyznaczenia na ul. Działkowej ruchu jednokierunkowego, dopuszcza się zmniejszenie szerokości pasów ruchu do 2,25 m. Dobór takiego parametru winien wynikać z analizy:
  - charakteru przyległego zagospodarowania;
  - wielkości natężenia ruchu;
  - struktury rodzajowej ruchu.
- Ze względu na klasę ulic, w tym na konieczność uspokojenia ruchu:
  - należy nie projektować ścieżek rowerowych ani pieszo-rowerowych; ruch rowerowy należy prowadzić w ruchu ogólnym;
  - nie jest zasadne wyznaczanie przejść dla pieszych.
- Z uwagi na geometrię ulicy (długi odcinek prosty) stojącą w opozycji do jej przeznaczenia (obsługa przylegającego zagospodarowania) konieczne jest przeanalizowanie możliwości

zastosowania rozwiązań uspokojenia ruchu, takich jak wprowadzenie szykan w celu „esowania” toru jazdy oraz redukcji prędkości pojazdów, jak również wyniesienia tarcz skrzyżowań.

- Należy zachować ciągłość niwelety i nawierzchni chodnika na zjazdach.

Ponadto.

- W harmonogramie oraz w kosztorysie należy przewidzieć wykonanie i przedłożenie do zatwierdzenia projektów organizacji ruchu – stałej (docelowej) oraz czasowej (na czas prowadzenia prac).
- Parametry techniczne projektowanych rozwiązań winny być zgodne z rozporządzeniem Ministra Transportu i Gospodarki Morskiej z dnia 2 marca 1999 r. w sprawie warunków technicznych, jakim powinny odpowiadać drogi publiczne i ich usytuowanie (Dz. U. z 2016 r. poz. 124, z 2019 r. poz. 1643).

Powyższe wytyczne zachowują ważność przez 2 lata od dnia ich wydania.

Z poważaniem,

Dyrektor Wydziału  
Łukasz Gryga

Otrzymują:

- adresat
- Pani Stanisława Styś (ZDMK IPR) – <sstys@zdmk.krakow.pl>
- aa

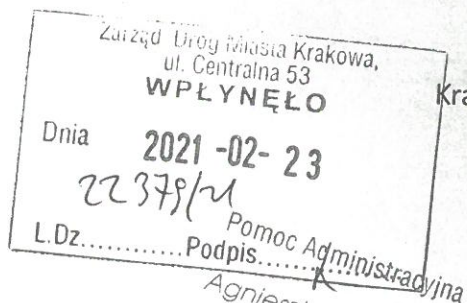
W przypadku kierowania dalszej korespondencji należy powołać się na numer niniejszego pisma usytuowany w lewym górnym rogu pierwszej strony.

Urząd Miasta Krakowa  
WYDZIAŁ MIEJSKIEGO INŻYNIERA RUCHU  
tel. +48 12 616 58 08, fax +48 12 616 58 41, ir.umk@um.krakow.pl  
31-072 Kraków, ul. Wielopole 1  
www.krakow.pl





WEU.461.1.198.2021



Kraków, 22 luty 2021r.

Zarząd Dróg Miasta Krakowa  
Dział Przygotowania Inwestycji  
ul. Centralna 53  
31-586 Kraków

**Dotyczy: WARUNKÓW TECHNICZNYCH NA ODPROWADZENIE WÓD OPADOWYCH I ROZTOPOWYCH DLA ZADANIA PN: „ULICA DZIAŁKOWA – WYKONANIE KANALIZACJI OPADOWEJ I MODERNIZACJA DROGI”.**

W odpowiedzi na pismo w sprawie warunków technicznych na odprowadzenie wód opadowych, Jednostka Klimat- Energia- Gospodarka Wodna informuje, że w rozpatrywanym rejonie obowiązuje system kanalizacji rozdzielczej.

Odwodnienie z planowanej inwestycji można wykonać poprzez budowę kanału opadowego z włączeniem do:

- istniejącej kanalizacji w ulicy Laskowej.
- istniejącej kanalizacji w ul. Działkowej – zlokalizowanej m.in. na działce nr 11/2 obr 56 Podgórze.
- rowu zlokalizowanego po północnej stronie inwestycji.

Średnicę kanału zaprojektować z uwzględnieniem całej docelowej zlewni do niego przynależnej (ciążącej). Budowa tego odcinka kanału pozwoli w przyszłości na uporządkowanie systemu odwodnienia całej jego zlewni.

Projekt kanalizacji należy wykonać zgodnie z wytycznymi umieszczonymi na stronie internetowej pod adresem: [kegw.krakow.pl/wytyczne-do-projektowania/](http://kegw.krakow.pl/wytyczne-do-projektowania/).

Jednocześnie zwraca się uwagę, iż możliwość odprowadzania wód deszczowych nie zwalnia projektanta z analizy prawa miejscowego dot. możliwości odprowadzania wody deszczowej wynikającej z innych przepisów (miejscowe plany przestrzenne, strefy zagrożenia powodziowego, strefy ujęć wody pitnej, strefy osuwisk, strefy kąpielisk).

O wydanie szczegółowych warunków technicznych należy zwrócić się do KEGW przed przystąpieniem do prac projektowych.

Otrzymują:

①x Adresat (bez zał)  
1 x aa (WEU)

z up. DYREKTORA  
Klimat-Energia-Gospodarka Wodna

  
Piotr Zymon



Kraków,

2021-02-25

TA.464.23.4.2021

Zarząd Dróg Miasta Krakowa  
ul. Centralna 53  
31-586 Kraków  
[sekretariat@zdmk.krakow.pl](mailto:sekretariat@zdmk.krakow.pl)

**Dotyczy:** WYDANIA WARUNKÓW TECHNICZNYCH DLA ZADANIA PN. „UL. DZIAŁKOWA – WYKONANIE KANALIZACJI OPADOWEJ I MODERNIZACJI DROGI”.

W odpowiedzi na pismo z dnia 29 stycznia 2021 r. Zarząd Transportu Publicznego w Krakowie wskazuje poniżej następujące warunki techniczne dla zadania pn. „**ul. Działkowa - wykonanie kanalizacji opadowej i modernizacji drogi**”:

- W ramach przebudowy ul. Działkowej należy przewidzieć rozwiązania zapewniające bezpieczeństwo ruchu pieszym – rekomenduje się wprowadzenie na odcinku objętym projektem jednopłaszczyznowej strefy zamieszkania - jeśli nie będzie to możliwe należy przewidzieć budowę obustronnych ciągów pieszych o szer. min. 2m.
- Chodniki projektować z nawierzchni bezfazowej.
- Na zjazdach należy zapewnić ciągłość nawierzchni chodnika.
- Przewidzieć wykonanie wyniesionych tarcz skrzyżowań na odcinku objętym projektem.
- Na skrzyżowaniach zapewnić pieszym możliwość przekraczania jezdni w obrębie wszystkich wlotów. Przy przejściach dla pieszych (także tych sugerowanych) zastosować pasy medialne z pasami naprowadzającym dla osób z dysfunkcją wzroku.
- Zapewnić odpowiednią widoczność w punktach kolizji.
- Należy zapewnić prawidłowe oświetlenie i odwodnienie obszaru objętego opracowaniem, nowe elementy uzbrojenia nie mogą zawężać użytkowej szerokości projektowanych ciągów.
- Należy zapewnić spójność rozwiązań projektowych w dowiązaniu do istniejącego zagospodarowania.
- Uzyskać pozytywną opinię Zespołu ds. Niechronionych Uczestników Ruchu.

Otrzymują:

1x adresat

1x aa

Sprawę prowadzi:

Anna Sikora - Dział TA nr tel.: 501 675 446

W przypadku kierowania korespondencji uprzejmie proszę o powołanie się na numer niniejszego pisma usytuowany w lewym górnym rogu pierwszej strony.

SEKRETARZ ZTPK  
*Madynel*  
M. Madynel  
ul. Wielopole 1  
31-072 Kraków  
tel. 501 675 446

