

Zamawiający: ZARZĄD DRÓG MIASTA KRAKOWA, 31-586 Kraków, ul. Centralna 53

Program Funkcjonalno – Użytkowy

Nazwa zamówienia:

„Opracowanie dokumentacji projektowej oraz realizacja budowy oświetlenia dla zadania pn.: „Budowa i przebudowa oświetlenia na terenie Dzielnicy XVI” – Pomiędzy blokiem nr 6 i 7 w rejonie Plant Bieńczyckich.

Nazwa i kody CPV :

- Usługi inżynierskie w zakresie projektowania 71320000-7
- roboty budowlane 45000000-7
- instalowanie urządzeń oświetlenia drogowego 45316110-9

Zawartość opracowania:

1. część opisowa
2. część informacyjna

Autor opracowania:

Kondracki Dariusz

1. Część opisowa

1a. Ogólny opis przedmiotu zamówienia

Nazwa i adres obiektu budowlanego:

Obiekt objęty niniejszym programem funkcjonalno - użytkowym to zadanie Rady Dzielnicy XVI Bieńczyce wprowadzone do budżetu pn.: „Budowa i przebudowa oświetlenia na terenie Dzielnicy XVI” – nr budżetowy zadania: ZDMK/DIR-T/XVI-4/2020

Przedmiot zamówienia obejmuje kompleksowe wykonanie zadania, tj.:

- przeprowadzenie wizji w terenie i sporządzenie dokumentacji opisowej i fotograficznej;
- pozyskanie aktualnych map i wykonanie niezbędnych pomiarów i badań;
- wykonanie dokumentacji projektowej;
- uzyskanie wymaganych przepisami warunków, opinii, zgód, uzgodnień, pozwoleń i zwolnień;
- wykonanie robót budowlanych w oparciu o opracowaną dokumentację;
- uzyskanie wszelkich niezbędnych decyzji administracyjnych lub zaświadczeń o niewniesieniu sprzeciwu, niezbędnych do zaprojektowania i wykonania przedmiotu zamówienia zgodnie z ustawą Prawo Budowlane;
- przeprowadzenie prób i badań oraz przygotowanie dokumentów wymaganych dla odbioru i przekazania do użytkowania wykonanych robót.

Zakres opracowania

Opracowany program funkcjonalno-użytkowy służy do ustalenia planowanych kosztów prac projektowych i robót budowlanych szczególnie w zakresie obliczenia ceny oferty oraz wykonania prac projektowych.

Zadania z zakresu dobudowy oświetlenia na terenie Dzielnicy XVI w 2021r.

Budowa oświetlenia na Plantach Bięczyckich pomiędzy blokami nr 6 i 7 - wykonanie projektu technicznego wraz z uzyskaniem wszelkich decyzji i uzgodnień prawnych oraz dobudowa przyłącza energetycznego oświetlenia (zgodnie z załącznikiem graficznym). Informujemy, że:

1. Należy wykonać obliczenia fotometryczne oraz elektryczne dla analizowanego rejonu z uwzględnieniem parametrów rozbudowywanego obwodu.
2. Zaleca się zasilenie projektowanej sieci oświetleniowej jako przedłużenie istniejącego oświetlenia typu parkowego.
3. Na całym odcinku przewidzieć słupy stalowe lub aluminiowe anodowane z oprawami typu LED o kształcie analogicznym z zamontowanymi w najbliższym sąsiedztwie.
4. Instalację kablową prowadzić w rurach ochronnych kablem typu YKXs 5x16mm².
5. Połączenia kabli wykonać w słupowych wnękach kablowych, złączami izolowanymi typu „SINTUR”
6. Lokalizację projektowanych słupów uzgodnić w ZDMK (procedura ZDMK-36) a następnie uzyskać opinię z Narady Koordynacyjnej WG UMK
7. Do uzgodnienia w tutejszym Zarządzie przedłożyć projekt wykonawczy sieci oświetleniowej zawierający między innymi:
 - a. niniejsze warunki
 - b. opinię Narady Koordynacyjnej WG UMK
8. Na etapie wydawania warunków analizie nie podlegają własności działek, sieć oświetleniową wraz z infrastrukturą towarzyszącą projektować wyłącznie na działkach GMK (w liniach rozgraniczających docelowy/planowany układ drogowy).
9. Dla inwestycji uzyskać inne niezbędne opinie i uzgodnienia w tutejszej Jednostce i pozostałych Jednostkach miejskich zgodnie z ich kompetencjami oraz obowiązującym prawem i procedurami.
10. W opracowaniu należy zawrzeć informację o konieczności dopuszczenia Wykonawcy do prac przy sieci oświetlenia ulicznego przez jednostkę realizującą na zlecenie ZDMK prace związane z bieżącym utrzymaniem systemu oświetlenia.

Projekt powinien zostać opracowany w oparciu o wytyczne dla projektantów, zawarte w załączniku nr 6, zarządzenia nr 117/2019 dyrektora ZDMK z dnia 2019.09.06. dostępnym pod adresem <https://zdmk.krakow.pl/nasze-dzialania/wytyczne/>

W załączeniu przekazujemy schemat połączeń szafy sterowania oświetleniem ulicznym, PZ 2010 oraz mapę sytuacyjną obszaru objętego zasilaniem z jej obwodów informując jednocześnie, że moc zamówiona dla tego PZ wynosi 12,0kW a zainstalowana 6,74kW.

Wykonawca jest zobowiązany do przekazania do ZDMK dokumentacji powykonawczej w dwóch egzemplarzach.

Szacunkowe ilości robót budowlanych:

UWAGA: Podane w programie funkcjonalno - użytkowym ilości robót są ilościami przybliżonymi i nie są wiążące dla Wykonawcy, który jest zobowiązany opracować własny przedmiar robót w ramach opracowania dokumentacji projektowej.

Szczegółowe rozwiązania wpływające na zwiększenie zakresu i ilości robót stanowią ryzyko Wykonawcy i nie będą traktowane jako roboty dodatkowe.

Dobudowa oświetlenia.

W zakres budowy wchodzi:

- Wykonanie projektu technicznego,
- Budowa nowych odcinków kablowych,
- Budowa oświetlenia w ciągu ulicy,
- Zabudowa słupów oświetleniowych,
- Zabezpieczenie kabli rurami ochronnymi,
- Ułożenie folii oznacznikowej wzdłuż trasy kabla
- Pełnienie nadzoru autorskiego

Wszelkie koszty niezbędne do opracowania dokumentacji projektowej (wykonania badań, pomiarów, pozyskania map, pozwoleń, zwolnień, warunków, opinii, uzgodnień, decyzji administracyjnych, odstępstw), wykonania dokumentacji projektowej oraz wykonania i odbioru robót budowlanych ponosi Wykonawca.

1b. Ogólne właściwości funkcjonalno-użytkowe obiektu

Istniejący stan zagospodarowania terenu.

Tereny objęte niniejszą inwestycją położone są w Krakowie w Jednostce Ewidencyjnej: Nowa Hut i pozostają w Zarządzie Jednostek Gminnych - ZZM.

Wymagania w zakresie dokumentacji projektowej

„Dokumentacja projektowa w zakresie budowy, przebudowy lub modernizacji powinna zostać opracowana niezależnie dla każdego Punktu Zasilającego - PZ obejmującego: dopływ od strony Dystrybutora, szafę zasilającą - rozdzielczą z pełnym wyposażeniem i układami zdalnego sterowania wraz z układem pomiarowym, linie zasilające, słupy oświetleniowe, ewentualne konstrukcje nośne wraz z szafkami przyłączeniowymi, oprawy oświetleniowe wraz z układami sterowania zdalnego. Przez dokumentację projektową rozumie się komplet opracowania obejmujący część rysunkową oraz kosztorysową w pełnym zakresie”

Wymagania w zakresie dokumentacji projektowej.

1. Wykonanie projektów wykonawczych wraz z uzyskaniem opinii i uzgodnień, zgodnie z obowiązującymi przepisami. Stan kompletności dokumentacji projektowej dla właściwości celu, któremu ma służyć, spełniać musi wymogi związane z uzyskaniem wymaganej zgody lub decyzji administracyjnej na prowadzenie robót.
2. Opracowanie dokumentacji terenowo - prawnej dla potrzeb uzyskania wymaganej zgody lub decyzji administracyjnej na prowadzenie robót.
3. Zawartość opracowania:

Opracowanie musi spełniać wszystkie wymogi stawiane tego typu opracowaniom w myśl obowiązujących przepisów.

- a) Część techniczna
 - podstawa opracowania wraz z wytycznymi ZDMK,
 - zakres opracowania,
 - warunki techniczne zasilania instalacji oświetlenia,
 - plan sytuacyjny (mapa na nośniku wykonana w technice cyfrowej jako pliki typu *.dgn, gdzie rozwarstwienie i symbolika szczegółów winna być taka jak w Pkn)
 - opis techniczny w tym: zasilanie, pomiar energii, sterowanie, rozdzielnie, instalacja rozdzielcza, ochrona od porażenia,
 - obliczenia spadków napięć, skuteczności ochrony przeciwpożarowej, mocy i zabezpieczeń,
 - schematy ideowe: zasilania, rozdzielni (również schemat montażowy),
 - zestawienie materiałów,

- karty katalogowe zastosowanych materiałów i urządzeń,
 - dane techniczne (dane fotometryczne, krzywe rozsyłu światła),
 - atesty i aprobaty techniczne zastosowanych urządzeń,
 - projekt wykonawczy w wersji papierowej - 4 egz. + CD
 - projekt czasowej organizacji ruchu na czas budowy w wersji papierowej - 2 egz. + CD (w razie konieczności)
 - przedmiar robót w wersji papierowej - 3 egz. + CD w ogólnodostępnych w Polsce programach do kosztorysowania posiadających opcję eksportowania i importowania plików w różnych formatach np. PDF lub Excel.
 - specyfikacja techniczna wykonania i odbioru robót w wersji papierowej – 3 egz. + CD
 - skany wszystkich pozyskanych warunków, opinii, uzgodnień, decyzji itp. ... - na płycie CD
 - w razie kolizji projektowanej infrastruktury technicznej z istniejącą zielenią, należy wykonać inwentaryzację zieleni z gospodarką szatą roślinną, zestawieniem drzew i krzewów do wycinki z określeniem masy pozyskanego drewna oraz podaniem jego klasyfikacji w formie opisowej i graficznej na kopii aktualnej mapy zasadniczej obejmującej projekt zagospodarowania terenu ze wskazaniem zaistniałej kolizji z zielenią,
 - w przypadku kolizji projektowanej infrastruktury technicznej z istniejącą zielenią, należy złożyć wnioski do Zespołu Parków Krajobrazowych o zgodę na wycinkę drzew i krzewów oraz uzyskać przedmiotową decyzję (w razie konieczności).
 - należy wykonać projekt nowych nasadzeń zieleni (w razie konieczności) i przekazać do ZDMK – 2 egz. + (CD)
 - przekazać do ZDMK ostateczną decyzję na wycinkę drzew i krzewów (w razie konieczności)
 - w przypadku zaistnienia kolidującego uzbrojenia terenu należy opracować projekty wykonawcze (oddzielnie dla każdej branży) na przekładki/ zabezpieczenia istniejącego uzbrojenia - 2 egz. + (CD)
 - Wykonać wszystkie dodatkowe opracowania wynikające z uzyskanych uzgodnień oraz niezbędne do realizacji inwestycji.
 - przekazać do ZDMK zaświadczenie o braku sprzeciwu wobec zgłoszenia zamiaru wykonania robót z Wydziału Architektury UMK
- b) Część terenowo – prawna:
- uzyskanie zgody właścicieli działek na montaż urządzeń oświetlenia ulicznego wraz z instalacją zasilania (**na aktualnym wzorze oświadczenia przekazanym przez ZDMK**),
 - uzgodnienia Zarządu Dróg Miasta Krakowa,
 - uzgodnienie w TAURON Kraków pod względem zasilania, (w razie konieczności)
 - Zarządu Zieleni Miejskiej
 - uzyskanie uzgodnień lub pozwoleń Małopolskiego Wojewódzkiego Konserwatora Zabytków (w razie konieczności)
 - Plastyka Miasta Krakowa (w razie konieczności)
 - uzyskanie opinii z Narady Koordynacyjnej Wydziału Geodezji UMK (dawny ZKUPSUT)
 - zaświadczenia o braku sprzeciwu wobec zgłoszenia zamiaru wykonania robót budowlanych/ Pozwolenia na budowę z AU UMK
 - opinii Rady Dzielnicy XVI

Uwagi:

1. Zaistniałe ewentualne problemy przy projektowaniu należy uzgadniać na bieżąco w ZDMK.
2. Przekazane projekty do zamawiającego mają być zweryfikowane przez sprawdzających, posiadających odpowiednie uprawnienia.
3. Mapa ewidencji gruntów z naniesionymi projektowanymi elementami winna być w każdym egzemplarzu podpisana przez projektanta.
4. Za zgodność mapy sytuacyjno - wysokościowej ze stanem faktycznym terenu ponosi odpowiedzialność Biuro Projektów.
5. Wszelkie opłaty za pozyskiwane decyzje, uzgodnienia i opinie ponosi Wykonawca.
6. Projektant zobowiązany jest do uczestnictwa we wszelkiego rodzaju spotkaniach związanych z opracowywaną dokumentacją.
7. Na wezwanie Zamawiającego Wykonawca zobowiązany jest przedstawić stan zaawansowania prac projektowych. Ponadto Wykonawca raz na miesiąc będzie przekazywał Zamawiającemu stan zaawansowania prac na piśmie.

8. Projekt winien zawierać wszystkie inne elementy niezbędne dla możliwości jego realizacji.

Warunki realizacji zamówienia:

1. Roboty będą realizowane w oparciu o wykonaną i uzgodnioną dokumentację projektową,
2. Dane techniczne, jakim winno odpowiadać budowane oświetlenie.
Oświetlenie uliczne powinno posiadać następującą charakterystykę:
 - Wartości wykonanych pomiarów nie mogą przekraczać przyjętych w normach.
 - Dla opraw oświetleniowych - stopień ochrony IP66 dla komory źródeł światła oraz IP65 dla osprzętu z możliwością zastosowania źródeł światła różnych producentów. Na oprawie od strony najazdu należy umieścić figurę geometryczną oznaczającą moc źródła światła, szczegóły ustalić z inspektorem nadzoru.
 - Końcowe słupy obwodów oświetleniowych muszą być uziemione.
 - Na słupach należy umieścić odpowiednią numerację. Szczegóły ustalić z inspektorem nadzoru.
 - Inne wymagania techniczne dotyczące budowy i modernizacji oświetlenia opracowane przez ZDMK – Wymagania Stawiane Oświetleniu i Elementom Oświetlenia.
3. Wykonawca zrealizuje przedmiot zamówienia kompleksowo, koordynując wszelkie działania związane z jego wykonaniem.
4. Roboty wykonywane będą z materiałów Wykonawcy. Przy wykonywaniu robót budowlanych należy stosować wyroby dopuszczone do obrotu i stosowania w budownictwie. Wszystkie materiały użyte do wykonywania robót budowlano - montażowych muszą posiadać aprobaty techniczne i atesty.
5. Materiały z demontażu należy przekazać do magazynu ZDMK (po uzgodnieniu z Działem UT tut. Zarządu).
6. Wykonawca zapewni wykonywanie robót w systemie wielozmianowym oraz w dniach wolnych od pracy w przypadku wystąpienia takiej potrzeby oraz na wniosek Zamawiającego.
7. Wykonawca wykona we własnym zakresie, przed przystąpieniem do robót, inwentaryzację (w tym fotograficzną) przyległego terenu, by oddalić roszczenia właścicieli dotyczące ewentualnych uszkodzeń spowodowanych prowadzonymi robotami, powstałe szkody w trakcie robót Wykonawca usunie we własnym zakresie i na własny koszt.
8. Wykonawca zabezpieczy interesy osób trzecich oraz użytkowników i właścicieli przyległej zabudowy, naruszone w związku z realizacją zadania w tym:
 - funkcjonowanie lokali użytkowych poprzez odpowiednią organizację robót, tymczasowe urządzenia zabezpieczające, wraz z wcześniejszym powiadomieniem zainteresowanych,
 - wykona inne roboty i usunie ewentualne szkody, będące skutkiem prowadzonej budowy.
9. Wykonawca zabezpieczy znaki geodezyjne przed uszkodzeniem, a w przypadku zniszczenia lub uszkodzenia odtworzy je na własny koszt.
10. Wykonawca we własnym zakresie i na własny koszt:
 - a) zapewni objęcie kierownictwa robót przez kierownika robót,
 - b) opracuje niezbędne rozwiązania wykonawcze,
 - c) urządzi plac i zaplecze budowy,
 - d) zawiadomi właścicieli infrastruktury technicznej zlokalizowanej na terenie budowy o robotach i wezwie nadzór specjalistyczny w przypadku kolizji robót oraz pokryje koszty tego nadzoru,
 - e) utrzyma w należytej sprawności oznakowanie i zabezpieczenie placu budowy.
 - f) zapewni kompleksową obsługę geodezyjną wraz z inwentaryzacją powykonawczą potwierdzoną przez Nadzór Koordynacyjną Wydziału Geodezji UMK (dawny ZKUPSUT), którą przekaze zamawiającemu w 2 egz. w postaci pełnej mapy zasadniczej wraz z zapisem w technice cyfrowej (plik typu *.dgn strategia warstw tak jak w nakładce PKN), wykonaną przez uprawnione służby geodezyjne.
 - g) sporządzi przed rozpoczęciem budowy plan bezpieczeństwa i ochrony zdrowia, uwzględniając specyfikę obiektu budowlanego i warunki prowadzenia robót budowlanych,
 - h) wykona organizację robót i ruchu na czas budowy z bieżącym utrzymaniem oznakowania i jego likwidacją po zakończeniu robót wraz z utrzymaniem dojazdów i dojazdów do przyległych posesji. Najpóźniej w dniu podpisania umowy wykonawca poda zamawiającemu osobę/podmiot odpowiedzialny za całodobowe utrzymanie organizacji ruchu wraz z numerem telefonu komórkowego. Organizacja robót i ruchu powinna wprowadzać jak najmniej utrudnień w ruchu kołowym i pieszym.
11. Wykonawca po przejściu terenu zabezpieczy majątek miasta nie podlegający przebudowie (oznakowanie, zieleń, elementy infrastruktury) i po zakończeniu budowy doprowadzi powyższe do

- stanu jak przed jej rozpoczęciem.
12. Prowadzone roboty nie mogą powodować przerw w funkcjonowaniu oświetlenia Miasta Krakowa. Opłaty za wyłączenia i dopuszczenia ponosi wykonawca.
 13. Roboty nie leżące w profilu jego działania Wykonawca może zlecić podwykonawcom w trybie art. 647¹ Kodeksu Cywilnego (Dz. U. z 1964 r. Nr 16, poz. 93 ze zm.). W takiej sytuacji Wykonawca odpowiada za pracę podwykonawców jak za własne działanie.
 14. Wykonawca ponosi odpowiedzialność cywilną za szkody na osobach i rzeczach od czasu przejęcia placu budowy do odbioru końcowego przedmiotu zamówienia.
 15. Wykonawca w dniu odbioru poszczególnych części robót dostarczy zamawiającemu:
 - a) Oświadczenia od każdego podwykonawcy, że wynagrodzenie za wykonane roboty podzleczone związane z przedmiotem niniejszej umowy Wykonawca zapłacił podwykonawcom w należytej wysokości i terminie,
 - b) Kopie umów z podwykonawcami (potwierdzone za zgodność z oryginałem).
Nie uzyskanie stosownego oświadczenia od podwykonawcy oraz nie dostarczenie kopii umów spowoduje odmowę wypłaty wynagrodzenia za wykonane roboty.
 16. Wykonawca zobowiązany jest do przedstawienia inspektorowi nadzoru wyników badań i pomiarów zgodnych z obowiązującymi ustawami, normami, specyfikacjami dla poszczególnych robót.
 17. Wykonawca zobowiązany jest do uzyskania akceptacji inspektora nadzoru dla materiałów przeznaczonych do wbudowania przed ich wbudowaniem na podstawie przedstawionych atestów i świadectw jakości. W przypadku niedotrzymania tego warunku i niedopuszczenia materiału do zabudowania, dokona wymiany elementu lub materiału na własny koszt.
 18. Należy zgłosić każdorazowo do odbioru prace zanikowe (zabudowę słupów, ułożenie kabla).
 19. W przypadku robót ziemnych uwzględnić badania zagęszczenia gruntu i ewentualną wymianę gruntu.
 20. Rozpoczęcie i zakończenie wykonywania robót należy zgłosić na Dyspozytornię (Centrum Sterowania Ruchem) ZDMK tel.: 512 048 095, 616-75-55, 616-94-78
 21. Nie dopuszcza się zatrudnienia podwykonawcy w zakresie robót energetycznych.

Ogólne warunki wykonania i odbioru robót

1. Zamawiający dokona odbioru końcowego realizacji przedmiotu umowy w ciągu 14 dni od dnia zgłoszenia przez Wykonawcę gotowości do odbioru potwierdzonego wpisem Inspektora Nadzoru do dziennika budowy o zakończeniu robót i przyjęciu dokumentów do odbioru końcowego.
2. Dokumenty wymagane do odbioru końcowego:
 - a) 3 egzemplarze dokumentacji powykonawczej,
 - b) dane dotyczące kabli, przewodów, słupów:
 - inwentaryzacja powykonawcza sporządzana na nośniku cyfrowym jako plik typu *.dgn z rozwarstwieniem jak w aplikacji pkn – 1 egz. dla nowych lokalizacji kabli, słupów,
 - protokoły badań kabli i przewodów,
 - protokoły pomiaru uziemień,
 - protokoły odbioru prac zanikowych,
 - c) protokoły pomiarów ochrony przeciwporażeniowej,
 - d) uaktualniony schemat obwodów Pz-tu,
 - e) dane dotyczące wykonawcy prac:
 - ksero uprawnień pracowników wykonujących pomiary lub prace (potwierdzone przez właściciela uprawnień),

Wymagania szczegółowe

Roboty należy prowadzić zgodnie ze specyfikacjami i wymaganiami stawianymi oświetleniu i elementom oświetlenia ulicznego oraz normami:

- a) PN-EN 13201,
- b) PN-IEC 60364,
- c) PN-EN 60598,
- d) PN-EN 40,
- e) PN-EN 60439
- f) PN-EN 60529
- g) EN ISO 1461

- h) PN-E-5100-1
- i) PN-76/E-05125
- j) N SEP-E-004

2. Część informacyjna

Zamawiający oczekuje, że przedmiot zamówienia zarówno w obszarze projektowania, wykonania oraz oddania do użytkowania otrzyma zgodnie z podpisaną umową.

Realizacja zadania została uwzględniona w planie finansowym zamawiającego i środki na ten cel zostały zabezpieczone w budżecie.

Dokumentacja projektowa powinna być kompletna z punktu widzenia celu jakiemu ma służyć, spełniać wymagania obowiązujących ustaw i rozporządzeń oraz przepisów techniczno - budowlanych.

Wykonawca jest odpowiedzialny za zorganizowanie procesu wykonania opracowań projektowych.

Dane wyjściowe i materiały niezbędne do wykonania zamówienia - podkłady geodezyjne, warunki techniczne, wypisy z rejestru gruntów, uzgodnienia itp. – Wykonawca załatwi we własnym zakresie.

Koszty pozyskania map do celów projektowych, warunków technicznych, uzgodnień oraz innych materiałów niezbędnych do realizacji przedmiotu zamówienia pokrywa Wykonawca.

Wykonawca zobowiązany jest do uzyskania wszystkich niezbędnych opinii, uzgodnień i sprawdzeń rozwiązań projektowych w zakresie wynikającym z przepisów. Do dokumentacji technicznej należy dołączyć oświadczenie osoby posiadającej odpowiednie uprawnienia budowlane, że projekt został opracowany zgodnie z umową, obowiązującymi przepisami oraz zasadami wiedzy technicznej.

Wykonawca zobowiązany jest do wykonania wizji lokalnej w terenie na własny koszt oraz do zdobycia wszelkich informacji, które mogą być konieczne do prawidłowej wyceny wartości, gdyż wyklucza się możliwości roszczeń Wykonawcy związanych z błędnym skalkulowaniem ceny lub pominięciem elementów niezbędnych do prawidłowego wykonania umowy.

Wykonawca przekaze Zamawiającemu harmonogram rzeczowy, który powinien zilustrować: kolejność postępowania, etapowanie robót, czas wykonania robót !!!

Załączniki:

1. Załączniki graficzne z planowanym zakresem inwestycji - kserokopia.
2. Warunki techniczne ZDMK znak: RU.461.6.82.2021 z dnia 12.03.2021r. - kserokopia.
3. Opinia Zarządu Zieleni Miejskiej znak: ZZP.40.104.21.MP z dnia 17.03.2021r. - kserokopia

Specjalista
Kondraczyk
E. Kondraczyk



Kraków, 17 marca 2021 r.

ZZP.40.104.21.MP

Zarząd Dróg Miasta Krakowa
ul. Centralna 53/
31-586 Kraków

Dotyczy: PISMA Z DNIA 05.03.2021 R. W SPRAWIE OPINII DLA ZADANIA POLEGAJĄCEGO NA DOBUDOWIE LAMPY OŚWIETLENIA PARKOWEGO TYPU LED NA DZIAŁCE NR 157/1 OBR. NH-8 NA TERENIE PLANT BIEŃCZYCKICH.

W odpowiedzi na ww. pismo Zarząd Zieleni Miejskiej w Krakowie opiniuje pozytywnie zadanie polegające na dobudowie lamp oświetlenia parkowego typu LED na działce nr 157/1 obr. NH-8, stanowiącej teren parku Planty Bieńczyckie w ramach zadania wskazanego do realizacji Uchwałą Rady Dzielnicy XVI XXXVIII/174/2021 z dnia 24.02.2021r.

Powyższa opinia wydana jest pod następującymi warunkami:

1. Podczas prac teren powinien być zabezpieczony i oznakowany zgodnie z obowiązującymi przepisami BHP;
2. W czasie trwania prac, ich Wykonawca ponosi pełną odpowiedzialność za szkody wyrządzone w stosunku do osób trzecich;
3. Znajdującą się na terenie zieleni należy objąć ochroną i zabezpieczyć na czas prowadzenia prac budowlanych poprzez:
 - niedopuszczalne jest na powierzchni wyznaczonej rzutem korony drzewa składowanie materiałów budowlanych oraz poruszanie się sprzętu i pojazdów mechanicznych;
 - ewentualne prace w obrębie korzeni wykonywać ręcznie lub bezrozkopowo, niedopuszczalne jest odcinanie korzeni drzew (na przesłanej mapie nie jest zaznaczone skąd zostanie poprowadzony rozkop)
4. Elementy małej architektury, ciągi piesze, nasadzenia zieleni znajdujące się na nowym skwerze zlokalizowanym w pobliżu montażu jednej z lamp należy odpowiednio zabezpieczyć (prace w obrębie ciągów pieszych należy wykonać przewiertem)
5. Po zakończeniu prac, teren należy zrehabilitować poprzez przywrócenie do stanu sprzed zajęcia a ewentualne szkody naprawić we własnym zakresie.

Wejście w teren/ wyjście z terenu, należy uzgodnić z przedstawicielem tutaj. Jednostki pod nr tel. 12 201 02 92 i/ lub email sekretariat@zsm.krakow.pl, celem spisania odpowiedniego protokołu ustaleń.

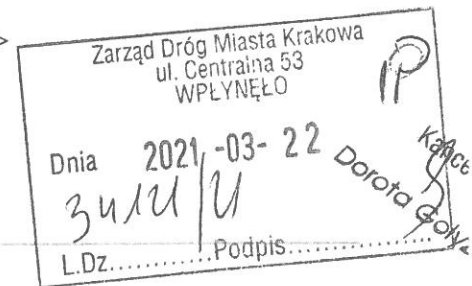
Podpisano kwalifikowanym podpisem elektronicznym przez:

Łukasz Pawlik
Z-ca Dyrektora

Identyfikator pisma w systemie teleinformatycznym:
6408.19961.22547

P.Sala
24 MAR. 2021

Temat: FW: ZZP.40.104.21.MP
Nadawca: kancelaria@zdmk.krakow.pl
Data: 2021-03-22 20:12
Adresat: "15kancelaria@zdmk.krakow.pl" <15kancelaria@zdmk.krakow.pl>



From: Sekretariat B [mailto:sekretariatb@zdmk.krakow.pl]
Sent: Monday, March 22, 2021 3:24 PM
To: kancelaria@zdmk.krakow.pl
Subject: FW: ZZP.40.104.21.MP

z poważaniem

Maria Turek



Zarząd Dróg Miasta Krakowa

ul. Centralna 53

31-586 Kraków

email:sekretariatb@zdmk.krakow.pl

From: Sekretariat <sekretariat@zdm.krakow.pl>
Sent: Monday, March 22, 2021 2:48 PM
To: sekretariat@zdmk.krakow.pl
Cc: mpacula@zdm.krakow.pl
Subject: ZZP.40.104.21.MP

Szanowni Państwo,

W załączeniu przesyłam skan pisma w wyżej wymienionej sprawie.

Sekretariat Zarządu Zieleni Miejskiej

ul. W. Reymonta 20

(Stadion Wisły, wejście LE, I piętro, p. 72)
30-059 Kraków
tel. 12-201-02-40
sekretariat@zdm.krakow.pl



Kraków, 2021. 03.12

p. B. Hites
Ka

RU.461.6.82.2021

Inwestor:
Gmina Miejska Kraków
Reprezentowana przez:
Zarząd Dróg Miasta Krakowa
Ul. Centralna 53
31-586 Kraków

Dotyczy: warunków do budowy oświetlenia na terenie Plant Bieńczyckich.

W nawiązaniu do pisma znak DW.5309.16.1.2020 z dnia 2021.03.05 w sprawie do budowy oświetlenia parkowego typu LED na terenie Plant Bieńczyckich na os. Strusia bl.6 i 7, dz. 157/1 obr. 8 Nowa Huta, w związku z uchwałą Rady Dzielnicy XVI nr XXVIII/174/2021 z dnia 2021.02.24, uprzejmie informuję, że w celu realizacji powyższego należy:

1. Wykonać obliczenia fotometryczne oraz elektryczne dla analizowanego rejonu z uwzględnieniem parametrów rozbudowywanego obwodu.
2. Zaleca się zasilenie projektowanej sieci oświetleniowej jako przedłużenie istniejącego oświetlenia typu parkowego.
3. Na całym odcinku przewidzieć słupy stalowe lub aluminiowe anodowane z oprawami typu LED o kształcie analogicznym z zamontowanymi w najbliższym sąsiedztwie.
4. Instalację kablową prowadzić w rurach ochronnych kablem typu YKXs 5x16mm².
5. Połączenia kabli wykonać w słupowych wnękach kablowych, złączami izolowanymi typu „SINTUR”
6. Lokalizację projektowanych słupów uzgodnić w ZDMK (procedura ZDMK-36) a następnie uzyskać opinię z Narady Koordynacyjnej WG UMK
7. Do uzgodnienia w tutejszym Zarządzie przedłożyć projekt wykonawczy sieci oświetleniowej zawierający między innymi:
 - a. niniejsze warunki
 - b. opinię Narady Koordynacyjnej WG UMK
8. Na etapie wydawania warunków analizie nie podlegają własności działek, sieć oświetleniową wraz z infrastrukturą towarzyszącą projektować wyłącznie na działkach GMK (w liniach rozgraniczających docelowy/planowany układ drogowy).

9. Dla inwestycji uzyskać inne niezbędne opinie i uzgodnienia w tutejszej Jednostce i pozostałych Jednostkach miejskich zgodnie z ich kompetencjami oraz obowiązującym prawem i procedurami.

10. W opracowaniu należy zawrzeć informację o konieczności dopuszczenia Wykonawcy do prac przy sieci oświetlenia ulicznego przez jednostkę realizującą na zlecenie ZDMK prace związane z bieżącym utrzymaniem systemu oświetlenia.

Projekt powinien zostać opracowany w oparciu o wytyczne dla projektantów, zawarte w załączniku nr 6, zarządzenia nr 117/2019 dyrektora ZDMK z dnia 2019.09.06. dostępnym pod adresem <https://zdmk.krakow.pl/nasze-dzialania/wytyczne/>

W załączeniu przekazujemy schemat połączeń szafy sterowania oświetleniem ulicznym, PZ 2010 oraz mapę sytuacyjną obszaru objętego zasilaniem z jej obwodów informując jednocześnie, że moc zamówiona dla tego PZ wynosi 12,0kW a zainstalowana 6,74kW.

Wykonawca jest zobowiązany do przekazania do ZDMK dokumentacji powykonawczej w dwóch egzemplarzach

Z up. DYREKTORA ZDMK

Przemysław Czech
Pracownik Działu Licz. Dni

Otrzymują:

1 x Adresat: **DW ZDMK** + załączniki

1 x aa RU ID: 21217309

Zarząd Dróg Miasta Krakowa

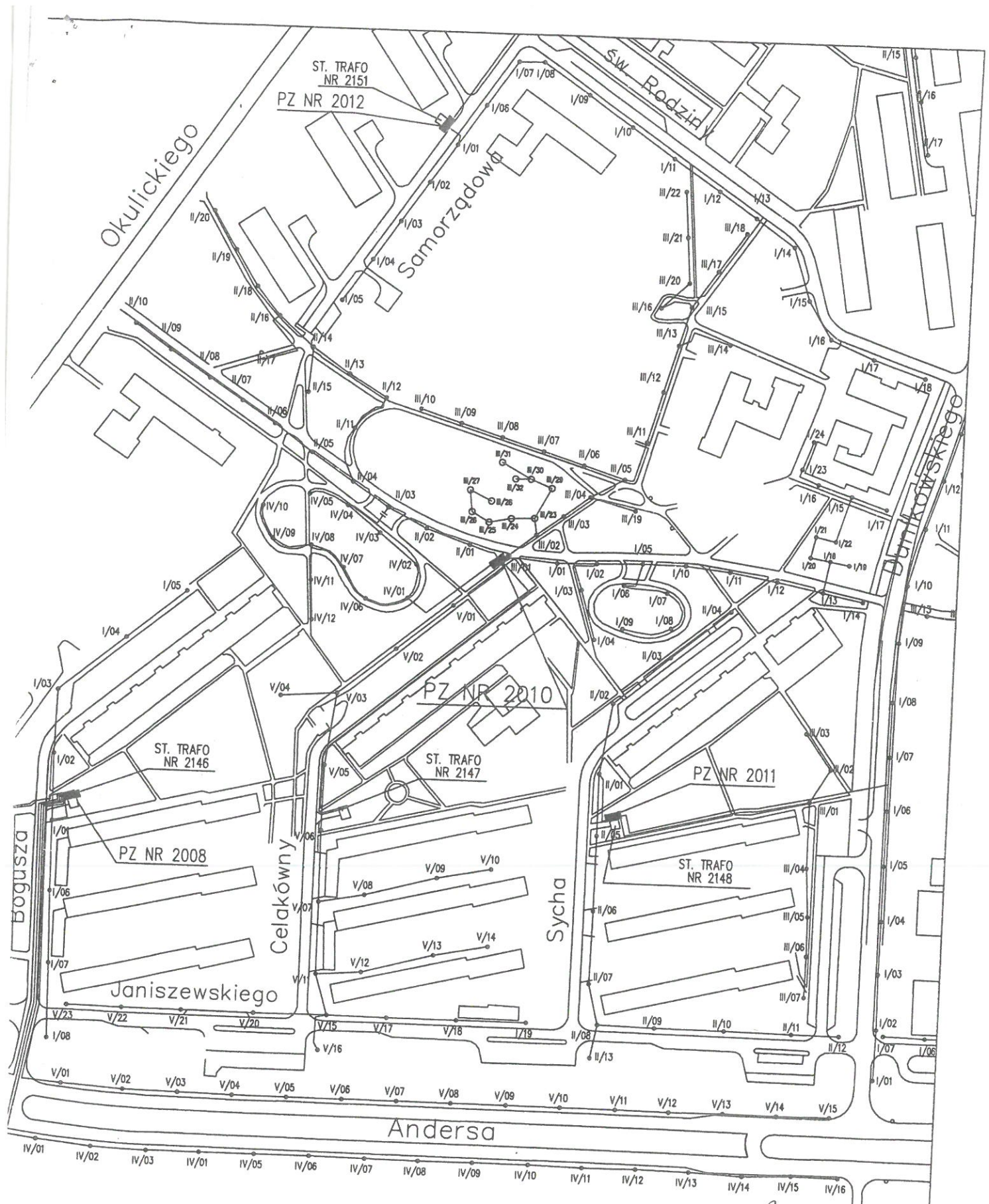
tel. +48 12 616 70 00 (centrala) +48 12 616 75 55 (Centrum Sterowania Ruchem)

fax: +48 12 616 7417, sekretariat@zdmk.krakow.pl

31-586 Kraków ul. Centralna 53

ePUAP:/ZIKiT/SkrytkaESP

www.zdmk.krakow.pl



PZ 2010

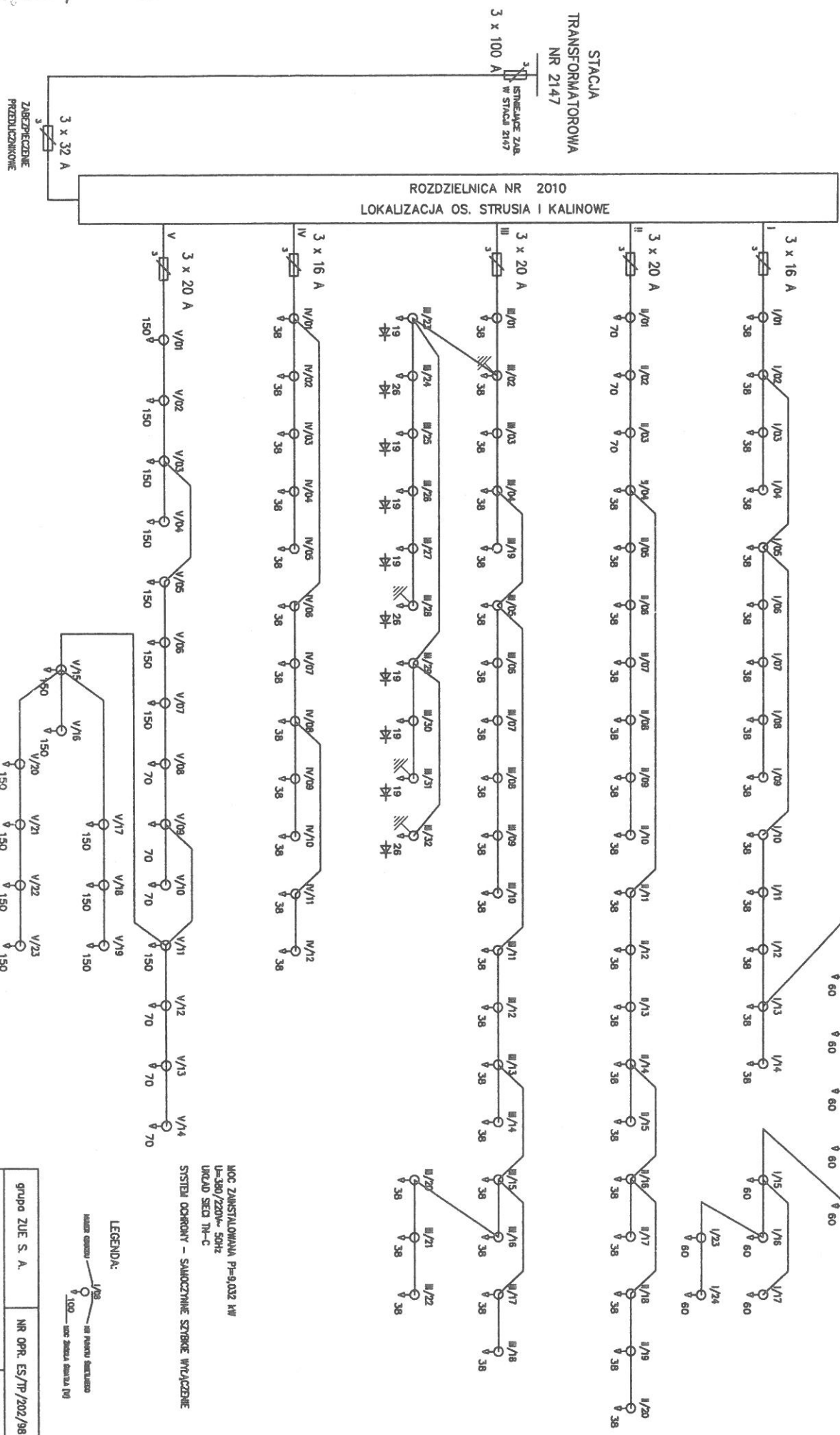
ZAŁĄCZNIK GRAFICZNY DO DECYZJI
 Nr P.d. 4446.82.2021
 z dnia 2024.03.12

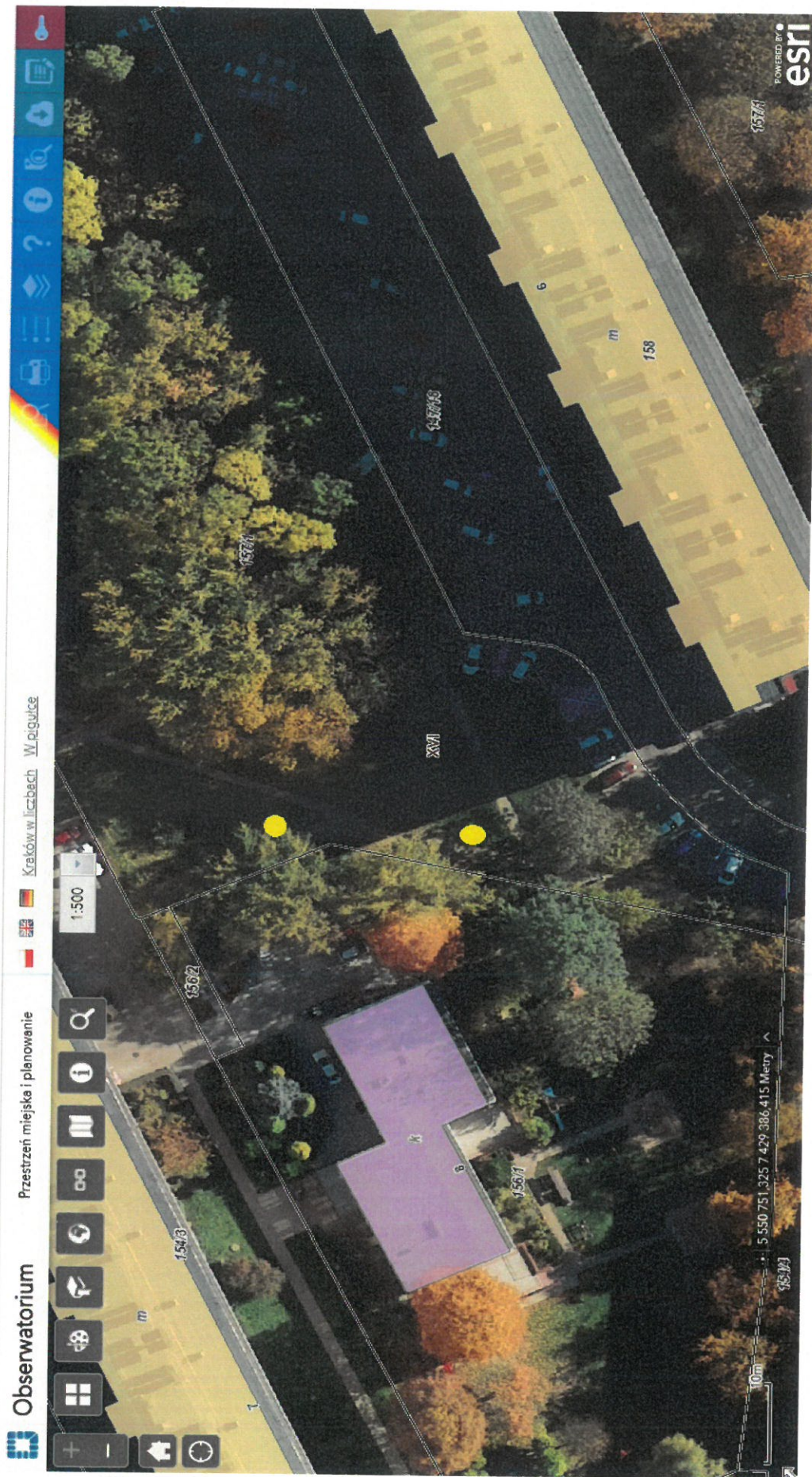
LEGENDA:
 NR OBRODU
 NR PUNKTU
 ŚWIECILEK

grupa ZUE S. A.	NR OPR. ES/TP/289/09
PLAN SYTUACYJNY ROZDZIELNICA NR 2010	RYS. NR 1

ZALĄCZNIK GRANICZNY DO PROJEKTU
 NR *Priloz 4 82 2021*
 Z DNIA *2022.03.12*

PZ 2010





Obserwatorium

Przestrzeń miejska i planowanie

Kraków w Liczbach W pigułce

POWERED BY
esri