

Zakres rzeczowy

Nazwa zadania:

„Wymiana i montaż opraw oświetlenia ulicznego na terenie Gminy Miejskiej Kraków”

1. Zakres zadania.

Zadanie obejmuje:

- 1) Demontaż istniejących opraw oświetleniowych.
- 2) Montaż opraw oświetleniowych typu LED.
- 3) Montaż przewodu zasilającego AsXSn 2x25.
- 4) Wykonanie obliczeń fotometrycznych dla określenia typu i mocy opraw oświetleniowych zgodnie z normą 13201.
- 5) Wykonanie dokumentacji powykonawczej.
- 6) Wykonanie pomiarów fotometrycznych.

Uwagi:

Zamawiający zastrzega sobie prawo ograniczenia zakresu prac do wysokości środków przeznaczonych na realizację tego zamówienia.

Nazwa i kody CPV :

- Lampy i oprawy oświetlenia 31500000-7

Zawartość opracowania:

- 1 . część opisowa
2. część informacyjna

2. Ogólny opis przedmiotu zamówienia

Wymiana i montaż opraw oświetlenia ulicznego we wskazanych lokalizacjach, zgodnie z zakresem rzeczowym.

3. Warunki realizacji zamówienia:

1. Dane techniczne, jakim winno odpowiadać wykonywane oświetlenie.

Oświetlenie uliczne powinno posiadać następującą charakterystykę:

Wymieniane urządzenia oświetleniowe muszą spełnić:

- Wymagania Stawiane Oświetleniu i Elementom Oświetlenia obowiązujące w ZDMK.
- Każda wymieniana oprawa musi być wyposażona w sterownik lokalny współpracujący z istniejącym systemem funkcjonującym w ZDMK .
- Wartości wykonanych pomiarów nie mogą przekraczać przyjętych w normach.

2. Wykonawca zrealizuje przedmiot zamówienia kompleksowo, koordynując wszelkie działania związane z jego wykonaniem.
3. Prace wykonywane będą z materiałów Wykonawcy. Przy wykonywaniu prac należy stosować wyroby dopuszczone do obrotu i stosowania w budownictwie. Wszystkie materiały użyte do wykonywania prac montażowych muszą posiadać aprobaty techniczne i atesty.
4. Materiały z rozbiórki Wykonawca zutylizuje.
5. Wykonawca zapewni wykonywanie prac w systemie wielozmianowym oraz w dniach wolnych od pracy w przypadku wystąpienia takiej potrzeby oraz na wniosek Zamawiającego.
6. Wykonawca wykona we własnym zakresie, przed przystąpieniem do prac, inwentaryzację (w tym fotograficzną) przyległego terenu, by oddalić roszczenia właścicieli dotyczące ewentualnych uszkodzeń spowodowanych prowadzonymi pracami. Powstałe szkody w trakcie prac usunie we własnym zakresie i na własny koszt.
7. Wykonawca zabezpieczy interesy osób trzecich oraz użytkowników i właścicieli przyległej zabudowy, naruszone w związku z realizacją zadania w tym:
 - funkcjonowanie lokali użytkowych poprzez odpowiednią organizację prac, tymczasowe urządzenia zabezpieczające, wraz z wcześniejszym powiadomieniem zainteresowanych,
 - usunięcie ewentualne szkody, będące skutkiem prowadzonych prac.
8. Wykonawca we własnym zakresie i na własny koszt:
 - a) opracuje niezbędne rozwiązania wykonawcze,
 - b) urządzi plac i zaplecze prac,
 - c) utrzyma w należytej sprawności oznakowanie i zabezpieczenie miejsca pracy.
 - d) sporządzi przed rozpoczęciem prac plan bezpieczeństwa i ochrony zdrowia, uwzględniając specyfikę i warunki prowadzenia prac,
 - e) wykona organizację prac i ruchu na czas wymiany urządzeń oświetleniowych z bieżącym utrzymaniem oznakowania i jego likwidacją po zakończeniu prac wraz z utrzymaniem dojazdów do przyległych posesji. Najpóźniej w dniu podpisania umowy wykonawca poda zamawiającemu osobę/podmiot odpowiedzialny za całodobowe utrzymanie organizacji ruchu wraz z numerem telefonu komórkowego. Organizacja prac i ruchu powinna wprowadzać jak najmniej utrudnień w ruchu kołowym i pieszym.
10. Wykonawca po przejściu terenu zabezpieczy majątek miasta nie podlegający wymianie (oznakowanie, zieleń, elementy infrastruktury) i po zakończeniu budowy doprowadzi powyższe do stanu jak przed jej rozpoczęciem.
11. Prowadzone prace nie mogą powodować przerw w funkcjonowaniu oświetlenia Miasta Krakowa. Opłaty za wyłączenia i dopuszczenia ponosi Wykonawca.
12. Prace nie leżące w profilu jego działania Wykonawca może zlecić podwykonawcom w trybie art. 647¹ Kodeksu Cywilnego (Dz. U. z 1964 r. Nr 16, poz. 93 ze zm.). W takiej sytuacji Wykonawca odpowiada za pracę podwykonawców jak za własne działanie.
13. Wykonawca ponosi odpowiedzialność cywilną za szkody, na osobach i rzeczach podczas prowadzenia prac.
14. Wykonawca zobowiązany jest ubezpieczyć wykonywane prace i najpóźniej w dniu zawarcia umowy przedłożyć Zamawiającemu uwierzytelnioną kopię polis ubezpieczeniowych w zakresie odpowiedzialności cywilnej wobec osób trzecich (za szkody majątkowe i osobowe), bez ograniczenia liczby zdarzeń na okres od czasu rozpoczęcia prac do odbioru końcowego przedmiotu zamówienia.
15. Wykonawca w dniu odbioru poszczególnych części prac dostarczy zamawiającemu:
 - a) oświadczenia od każdego podwykonawcy, że wynagrodzenie za wykonane roboty podzleczone związane z przedmiotem niniejszej umowy Wykonawca zapłacił podwykonawcom w należytej wysokości i terminie,
 - b) kopie umów z podwykonawcami (potwierdzone za zgodność z oryginałem).
Nie uzyskanie stosownego oświadczenia od podwykonawcy oraz nie dostarczenie kopii umów spowoduje odmowę wypłaty wynagrodzenia za wykonane prace.
16. Wykonawca zobowiązany jest do przedstawienia inspektorowi nadzoru wyników badań i pomiarów zgodnych z obowiązującymi ustawami, normami, specyfikacjami dla poszczególnych prac.
17. Wykonawca zobowiązany jest do uzyskania akceptacji inspektora nadzoru dla materiałów przeznaczonych do wbudowania przed ich wbudowaniem na podstawie przedstawionych atestów i świadectw jakości. W przypadku niedotrzymania tego warunku i niedopuszczenia materiału do zabudowania, dokona wymiany elementu lub materiału na własny koszt.
18. Rozpoczęcie i zakończenie wykonywania prac należy zgłosić na Dyspozytornię ZDMK

19. Nie dopuszcza się zatrudnienia podwykonawcy w zakresie prac energetycznych.
20. Wykonawca dokona odbioru zieleni w Zarządzie Zieleni Miejskiej po zakończonych pracach.

4. Ogólne warunki wykonania i odbioru prac

1. Zamawiający dokona odbioru końcowego realizacji przedmiotu umowy w ciągu 14 dni od dnia zgłoszenia przez Wykonawcę gotowości do odbioru o zakończeniu prac i przyjęciu dokumentów do odbioru końcowego.
2. Dokumenty wymagane do odbioru końcowego:
 - a) 3 egzemplarze dokumentacji powykonawczej,
 - b) dane dotyczące oprav
 - c) protokoły pomiarów fotometrycznych,
 - d) uaktualniony schemat obwodów Pz-tów na których dokonano wymiany oprav,
 - e) dane dotyczące wykonawcy prac:
 - ksero uprawnień pracowników wykonujących pomiary lub prace (potwierdzone przez właściciela uprawnień),

5. Wymagania szczegółowe

Prace należy prowadzić zgodnie ze specyfikacjami i wymaganiami stawianymi oświetleniu i elementom oświetlenia ulicznego, wytycznymi Zarządu Zieleni Miejskiej oraz normami:

1. PN-HD60364,
2. PN-EN 13201,
3. PN-EN 60598,
4. PN-EN 40,

6. Część informacyjna

Zamawiający oczekuje, że przedmiot zamówienia zarówno w obszarze wykonania oraz oddania do użytkowania otrzyma zgodnie z podpisaną umową.

Środki na realizację zadania zostały zabezpieczone w budżecie.

Specjalista
Krzysztof Piłaza

Szczegółowy zakres rzeczowy:

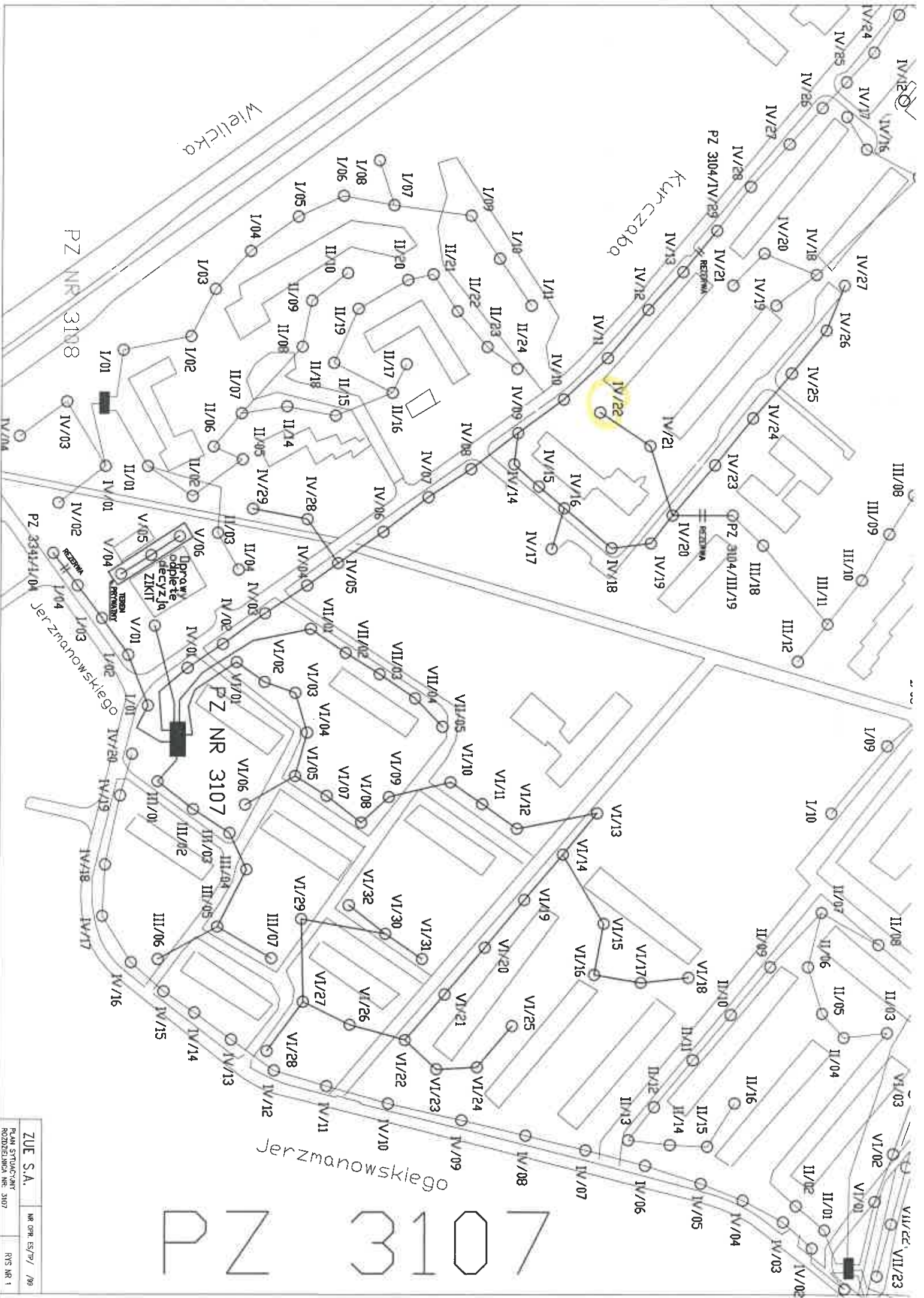
2. Dzielnica XII

- a. ul. Kurczaba 11 – wymiana 1 szt. oprawy oświetleniowej (oprawa parkowa), sodowej na oprawę w technologii LED wyposażonych w sterowniki na istniejącym słupie oświetlenia ulicznego nr IV/22 zasilanego z PZ 3107. Moc oprawy, wysokość montażu, długość wysięgnika należy dobrać poprzez wykonanie projektu fotometrycznego. W załączniku schemat z lokalizacją oprawy. Należy zaktualizować schemat punktu zasilającego.
- b. skrzyżowanie ul. Konrada Wallenroda z ul. Republiki Korczakowskiej – wymiana 1 oprawy oświetleniowej sodowej (oprawa uliczna) na oprawę w technologii LED wyposażonej w sterownik na istniejącym słupie oświetlenia ulicznego nr II/01 zasilanego z PZ 3101. Moc oprawy, wysokość montażu, długość wysięgnika należy dobrać poprzez wykonanie projektu fotometrycznego. W załączniku schemat z lokalizacją oprawy. Należy zaktualizować schemat punktu zasilającego.
- c. ul. Konrada Wallenroda od skrzyżowania z ul. Republiki Korczakowskiej do ul. Teligi – wymiana 4 szt. opraw oświetleniowych sodowych (oprawy uliczne) na oprawy w technologii LED wyposażonych w sterowniki na istniejących słupach oświetlenia ulicznego (III/01, III/02, III/03, III/04 zasilanych z PZ 3101). Moc opraw, wysokość montażu, długość wysięgników należy dobrać poprzez wykonanie projektu fotometrycznego. W załączniku schemat z lokalizacją opraw. Należy zaktualizować schemat punktu zasilającego.
- d. ul. Aleksandry (od ul. Aleksandry 23 do ul. Aleksandry 27) – wymiana 8 szt. opraw oświetleniowych sodowych (oprawy uliczne) na oprawy w technologii LED wyposażonych w sterowniki na istniejących słupach oświetlenia ulicznego (I/06, I/07, I/08, I/09, I/10, I/11, I/12, I/13 zasilanych z PZ 3115). Moc opraw, wysokość montażu, długość wysięgników należy dobrać poprzez wykonanie projektu fotometrycznego. W załączniku schemat z lokalizacją opraw. Należy zaktualizować schemat punktu zasilającego.
- e. Pomędzy budynkiem ul. Aleksandry 27 a budynkiem ul. Mała Góra 20 – wymiana 2 szt. opraw oświetleniowych sodowych (oprawy parkowe) na oprawy w technologii LED wyposażonych w sterowniki na istniejących słupach oświetlenia ulicznego (IV/01, IV/03 zasilanych z PZ 3115). Moc opraw, wysokość montażu, długość wysięgników należy dobrać poprzez wykonanie projektu fotometrycznego. W załączniku schemat z lokalizacją opraw. Należy zaktualizować schemat punktu zasilającego.
- f. ul. Aleksandry (przy Szkole Podstawowej nr 24) – wymiana 4 szt. opraw oświetleniowych sodowych (oprawy drogowe) na oprawy w technologii LED wyposażonych w sterowniki na istniejących słupach oświetlenia ulicznego (VI/10, VI/11, VI/12, VI/13

zasilanych z PZ 3115). Moc opraw, wysokość montażu, długość wysięgników należy dobrać poprzez wykonanie projektu fotometrycznego. W załączniku schemat z lokalizacją opraw. Należy zaktualizować schemat punktu zasilającego.

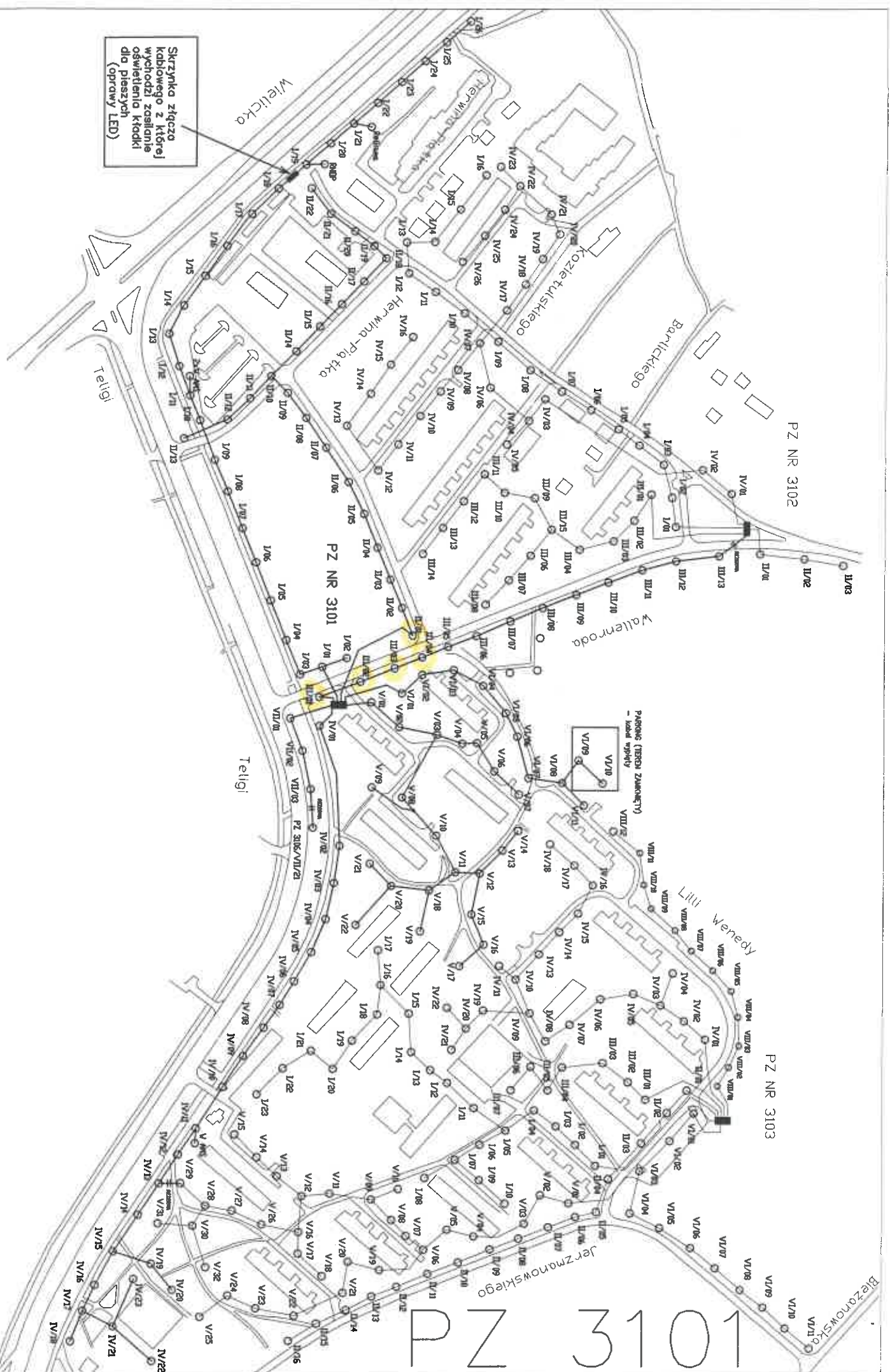
g. Park Na Kozłówce (pomiędzy ul. Facimiech, a ul. Na Kozłówce) – wymiana 10 szt. opraw oświetleniowych sodowych (oprawy parkowe) na oprawy w technologii LED wyposażonych w sterowniki na istniejących słupach oświetlenia ulicznego (III/14 zasilany z PZ 3133, II/10, II/11, II/12, II/13, II/17 zasilane z PZ 3036, III/21, III/22, III/23, III/24 zasilane z PZ 3555). Moc opraw, wysokość montażu, długość wysięgników należy dobrać poprzez wykonanie projektu fotometrycznego. W załączniku schemat z lokalizacją opraw. Należy zaktualizować schemat punktu zasilającego.

h. Skrzyżowanie ul. Rydygiera i ul. Schweitzera - wymiana 1 szt. słupa oświetleniowego wraz z oprawą (oprawa uliczna) I/20 zasilana z PZ 3407. Moc oprawy, wysokość montażu, długość wysięgników należy dobrać poprzez wykonanie projektu fotometrycznego. W załączniku schemat z lokalizacją opraw. Należy zaktualizować schemat punktu zasilającego.



ZUE S.A.
 NR ODR. E57P/ /99
 RYS NR 1

PZ NR 3107



Skrzynka złącza kablowego z której wychodzi zasilanie oświetlenia kłócki dla piasek (oprawy LED)

PARKING (TERAZ ZAMKNIĘTY) - lokal użytkowy

PZ 3101



Aleksandry

PZ NR 3115

REZERWA

Podleska

Kaimska

Mała Góra

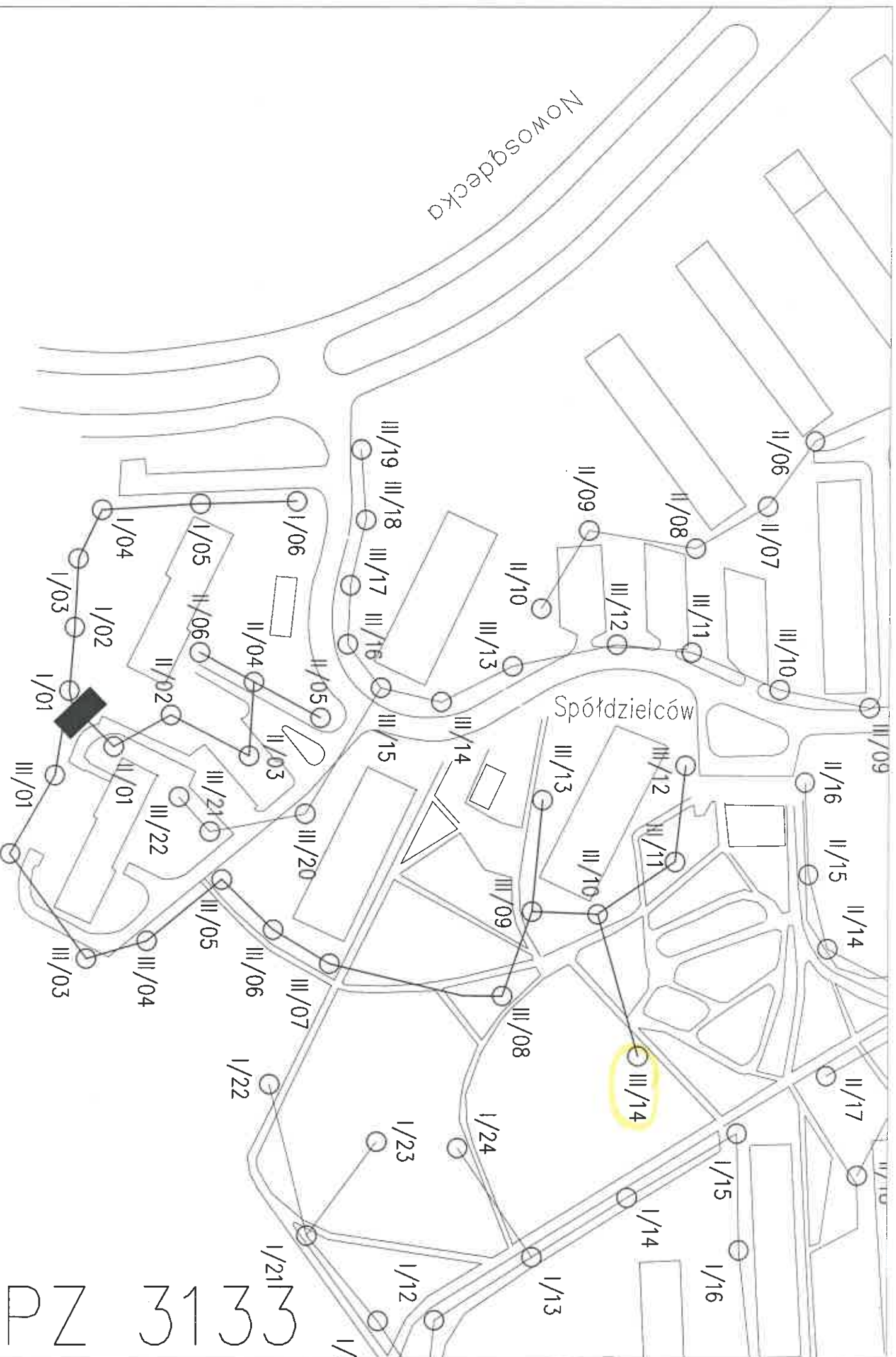
PZ 3115

grupa ZOB GPRA.ES/TP	/99
PLAN SYTUACYJNY	RYC NR 1
ROZDZIELNICA NR: 3115	

Nowosądecka

Spółdzielców

PZ 3133



III/02

LEGENDA:
NR OMIOTU —
NR PUNKTU
SIMULACJO

ZUE S.A.	NR OPK. ES/TP/251/99
PLAN SYTUACYJNY ROZDZIELNICA NR: 3133	RYS NR 1

PZ 3133

Nowosiedlecka

I. Seweryna

Seweryna

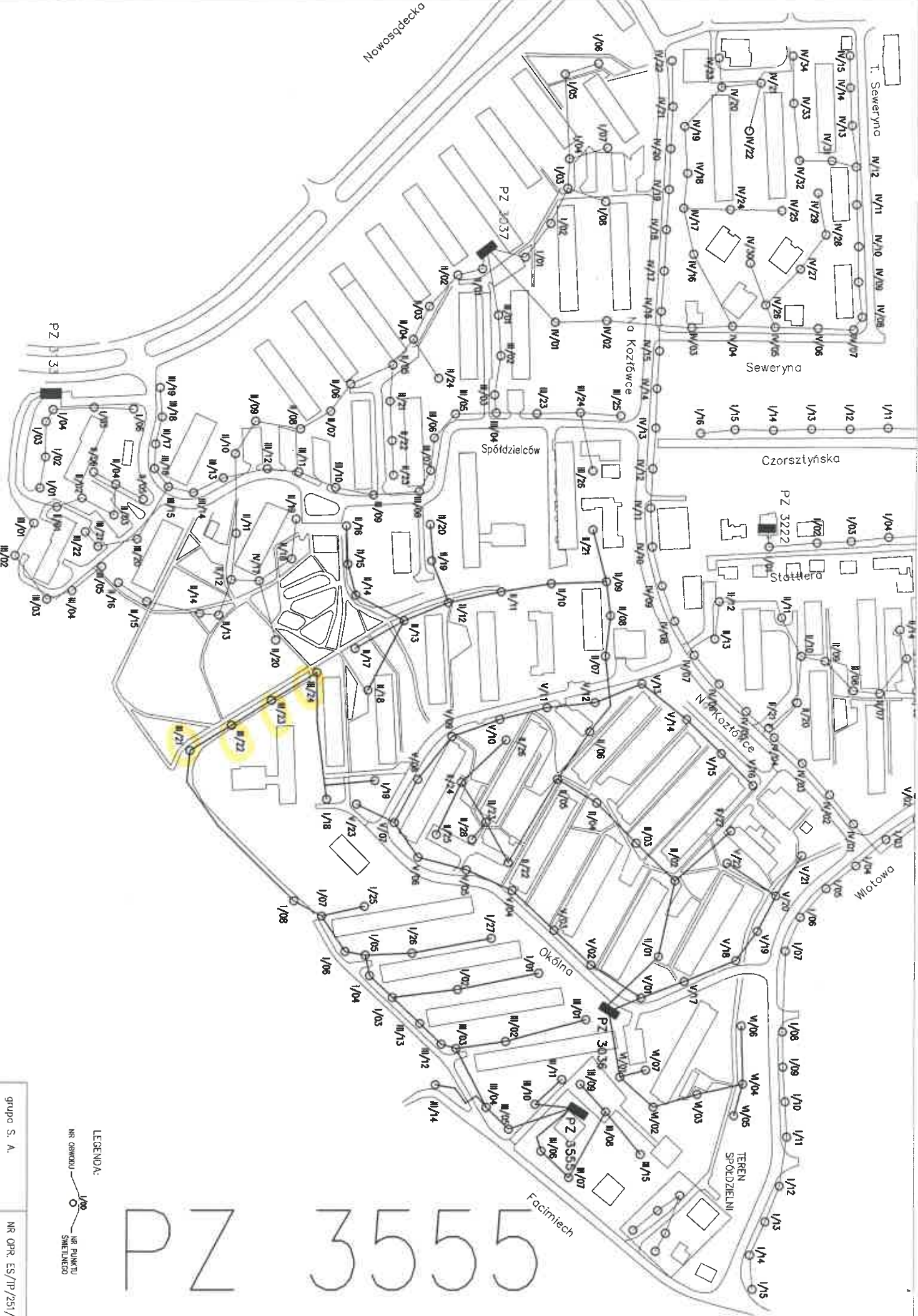
Czorszyńska

N. Kozłowiec

Wotowa

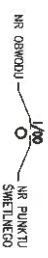
Okólna

Facimiech

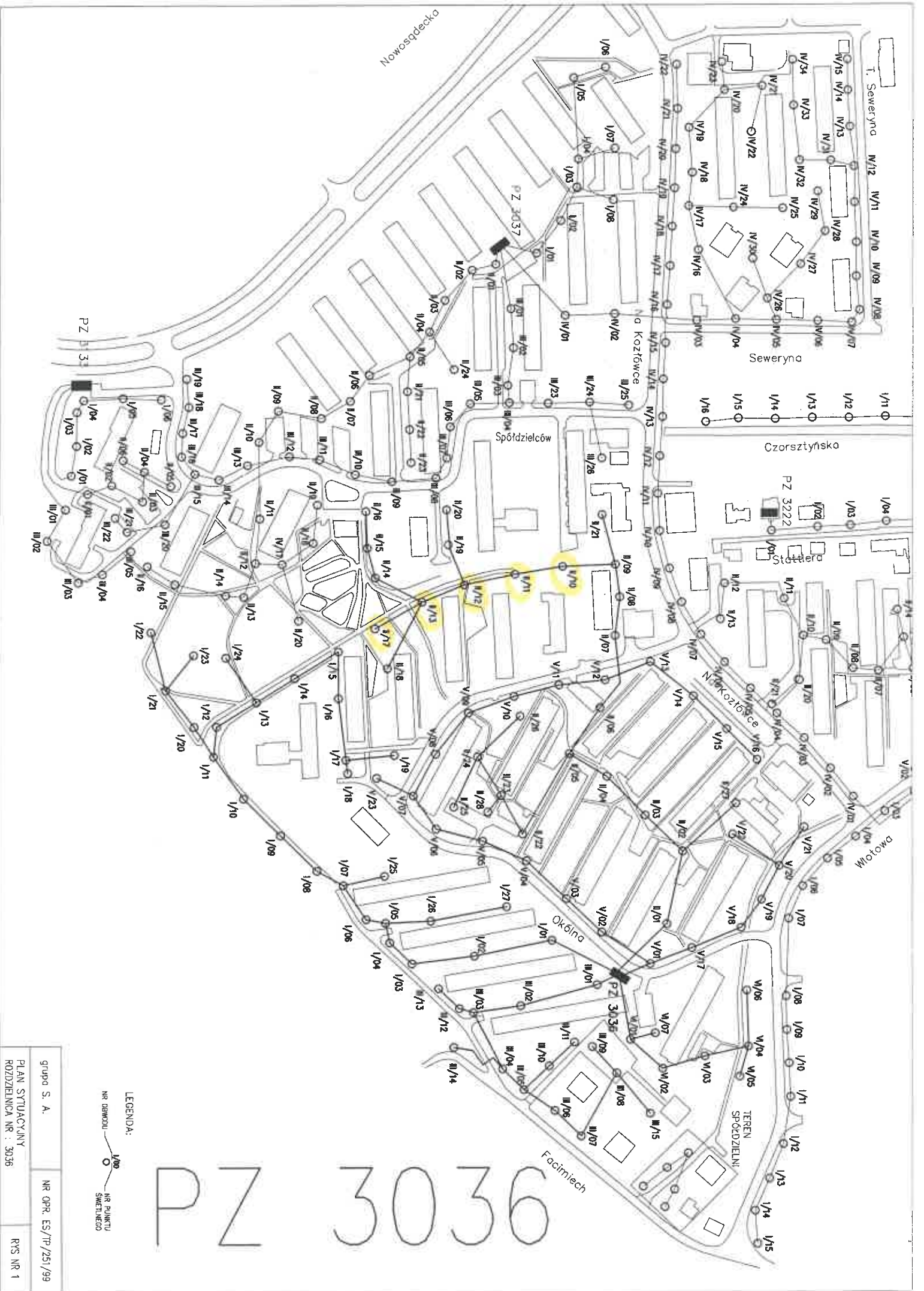


PZ 3555

LEGENDA:



grupa S. A.	NR OPR. ES/TP/251/99
PLAN SYTUACYJNY ROZDZIENICA NR : 3036	RYS NR 1



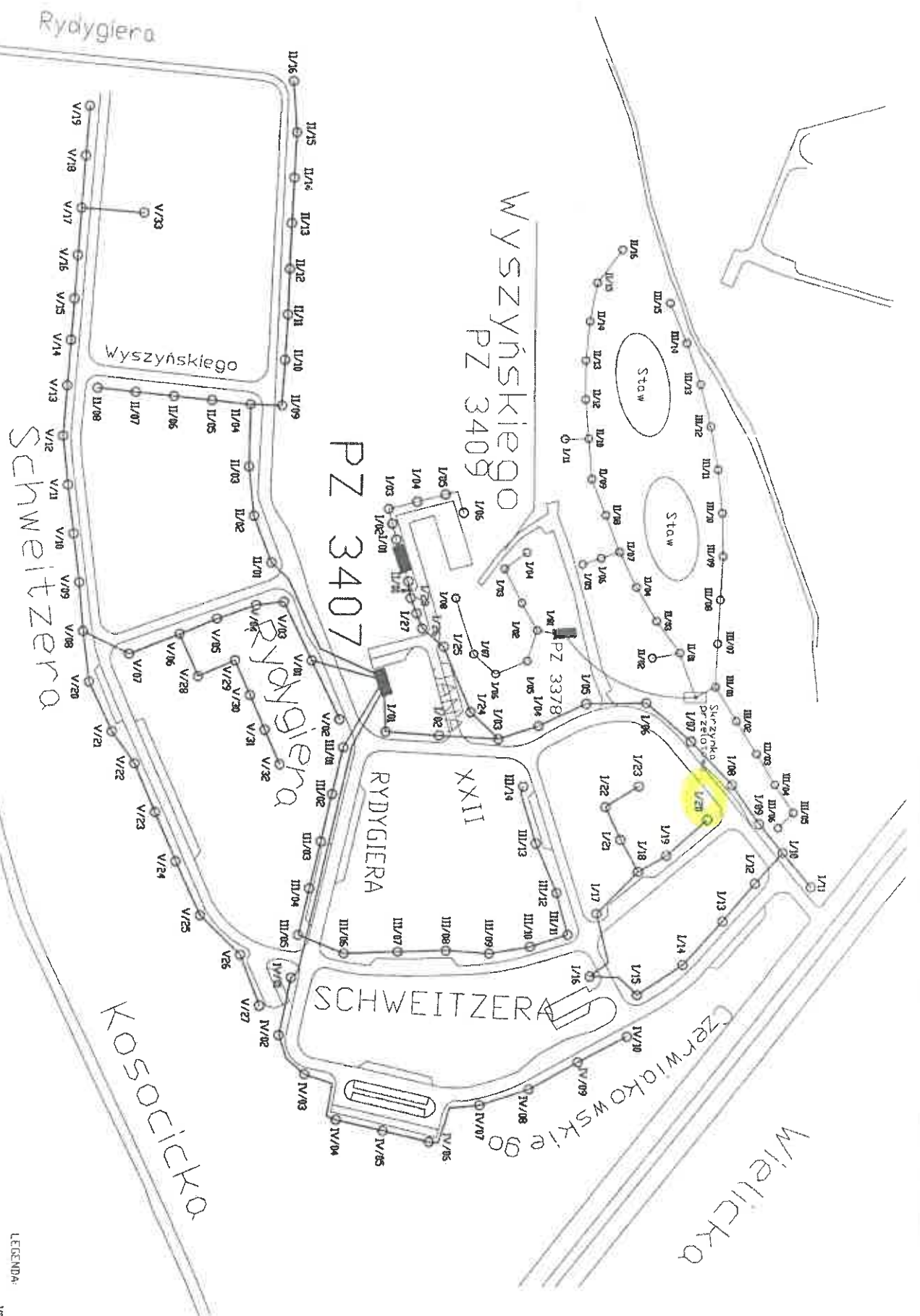
grupa S. A.
 NR OPR. ES/TP/251/99
 RTS NR 1

LEGENDA:
 NR DAWOBU
 NR PUNKTU ŚMIECZNEGO

PZ 3036

PLAN SYTUACYJNY
 ROZDZIELNICA NR : 3036

PZ 3407



LEGENDA:
 NR OBWODU
 NR PUNKTU SPWITLINGO

grupa ZUE S. A	NR OPR. ES/TP/248/99
PLAN SYTUACYJNY	RIS NR 14/KL1
PZ NR : 3407	